

# 4 INSTANCE<sup>®</sup>

PERIODICAL FOR PUBLIC MANAGEMENT

Expériences  
vécues de  
Développement  
Durable en  
Belgique

De geluidhinder  
aanpak van  
Schiphol

Gerecycleerd  
papier  
waarom de vraag  
blijft stijgen...



*De natuurlijke rijkdommen  
van onze planeet*





N° 42 November-December/  
Novembre-Décembre 2003

VERANTWOORDELIJKE UITGEVER  
ÉDITEUR RESPONSABLE  
Thibault Van der Auwermeulen

4INSTANCE  
bvba G.T.G. sprl  
Rue Bosquet straat 67 - 1060 Brussel-Bruxelles  
Tel. 02/534 94 51 - Fax: 02/534 84 41  
E-mail: [info@4instance.be](mailto:info@4instance.be)  
<http://www.MyPublica.com>

ADVIESRAAD - CONSEIL  
Mireille Deziron, Prof. Dr. Herman Matthijs,  
André D. Nicolas, Pierre Ralet,  
Alfons Van Dyck.

REDAKTIE - RÉDACTION  
bvba GTG sprl

Redaktiesecretariaat / Secrétariat de rédaction  
Greta Rooselaers  
Tel. 02/534 94 51  
E-mail: [4instance@skynet.be](mailto:4instance@skynet.be)

NATUUR - NATURE  
Divers(en)

FOTO's - PHOTOS  
Il Vecchio Mulino

LAYOUT - PREPRESS  
Daniel Collette Production sprl  
<http://www.dcprou.be>

REGIE  
Tel. 02/534 94 51

DISTRIBUTIE - DISTRIBUTION  
Nevelland

*Zonder schriftelijke toelating van de uitgever mag geen enkele tekst noch illustratie van 4INSTANCE, geheel of gedeeltelijk gereproduceerd worden. De uitgever is niet verantwoordelijk voor de inhoud van de advertenties en artikels.*

*La reproduction des textes et photographies publiés est interdite sans accord écrit de l'éditeur. L'éditeur n'est pas responsable des articles et publiereportages.*



Lid van de Unie van de Uitgevers van de Periodieke Pers  
Membre de l'Union des Editeurs de la Presse Périodique  
Member of the European Group of Public Administration

Membre du Club de la Fondation Universitaire  
Lid van de Club van de Universitaire Stichting

*"4INSTANCE is ondertekenaar van de Milieubeleidsovereenkomst Papier Vlaanderen en steunt de inspanningen van de Vlaamse regering i.v.m. papierrecuperatie."*

## ABONNEMENT



### 8 nummers per jaar

België: 37,2 euro incl. BTW

E.U.: 50 euro incl. BTW

### 8 numéros par an

Belgique: 37,2 euro TVA inclus

U.E.: 50 euro TVA inclus

*Voor meer info – pour plus d'info*

*sprl-bvba G.T.G.*

*Rue Bosquetstraat 67 – 1060 – Brussel – Bruxelles*

*Tel. 02/534 94 51 Fax. 02/534 84 41*

*E-mail. [Info@4instance.be](mailto:Info@4instance.be) - <http://www.mypublica.com>*

### Bestelbon / Bon de commande

Naam/Nom \_\_\_\_\_

Administratie/Administration \_\_\_\_\_

Bedrijf/Société \_\_\_\_\_

Functie/Fonction \_\_\_\_\_ Taal/Langue \_\_\_\_\_

Adres/Adresse \_\_\_\_\_

Postcode/Code postal \_\_\_\_\_ Plaats/Localité \_\_\_\_\_

Tel. \_\_\_\_\_ E-mail \_\_\_\_\_

BTW/TVA \_\_\_\_\_

Abonnement voor één jaar – Abonnement pour un an

37,2 euro (België/Belgique)  50 euro (E.U/U.E.)

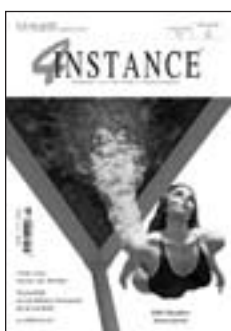
Handtekening/Signature \_\_\_\_\_

# 4INSTANCE<sup>®</sup>

PERIODICAL FOR  
PUBLIC MANAGEMENT

*Articles actuels consacrés  
à la gestion, destinés aux  
fonctionnaires occupant des  
fonctions de direction.*

*Actuele artikels over  
management voor  
leidinggevende ambtenaren.*



# 4INSTANCE<sup>®</sup>

e - NEWSLETTER

*Gratis abonnement op de  
tweewekelijkse nieuwsbrief  
via de website  
[www.Mypublica.com](http://www.Mypublica.com)*

*Demandez votre abonnement  
gratuit de la newsletter via le site  
[www.Mypublica.com](http://www.Mypublica.com)*



*Le site  
du magazine 4INSTANCE,  
mise à jour hebdomadaire!*

*De website  
van het tijdschrift 4INSTANCE,  
wekelijkse update!*



# 4INSTANCE<sup>®</sup>

PRACTICAL CONFERENCES

*Milieu management*

*How e-government is transforming  
the public sector*

*How integrate and stimulate  
Teleworking  
26-11-2003*

*Lunch causeries*

*Veiligheid – Sécurité*

*The developments of lotteries,  
betting and games of chance in  
Belgium*

## INFO

*info@4Instance.be  
[www.mypublica.com](http://www.mypublica.com)  
tel 02/534 94 51*

4INSTANCE N° 42  
November-Novembre  
December-Décembre  
2003

- 6**      **NATUUR - NATURE**  
De natuurlijke rijkdommen van onze planeet
- 9**      **4INSTANCE PRACTICAL CONFERENCE**  
How integrate and stimulate Tele-working?
- 11**     **DÉVELOPPEMENT DURABLE**  
Expériences vécues de Développement Durable  
en Belgique
- 23**     **OVERHEIDSMANAGEMENT**  
Kort Hoger Onderwijsprogramma  
“Overheidsmanagement”
- 26**     **BIAC**  
Luchthaven, goed voor 60.000 jobs
- 29**     **MILIEU**  
Een vzw voor milieucoördinatoren en  
milieudeskundigen
- 34**     **MILIEU**  
De geluidhinder aanpak van Schiphol, één van  
Europa’s belangrijkste luchthavens
- 39**     **COMMUNICATIE**  
Mondiger of moeilijker
- 41**     **KIOSQUE - KIOSK**
- 43**     **PPP**  
Le pont le plus haut du monde
- 45**     **5 MINUTES - 5 MINUTEN**
- 47**     **WORLDWIDEWEB**

**6**  
De natuurlijke  
rijkdommen van  
onze planeet

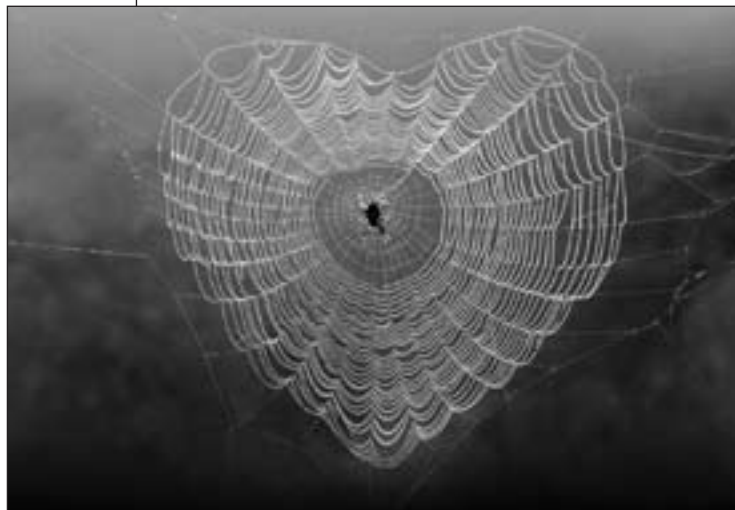


Foto - Photo KBIN-IRSNB



# De natuurlijke rijkdommen van onze planeet

## Fatal attraction, dieren op vrijersvoeten

Van 8 oktober 2003 tot en met 18 april 2004

in het Museum voor Natuurwetenschappen in Brussel.

**D**e tentoonstelling **Fatal Attraction** heeft alle troeven om je te verleiden. Er zijn wel **100 dieren op vrijersvoeten** aanwezig. En hoe! In volle liefdesparade, met de meest schitterende kleuren, met de geur van een bedwel-

mend parfum, op de tonen van een sexy deuntje, met een eerbiedige, ingehouden dans of een uitdagend baltsritueel versieren de dieren elkaar én de bezoeker. Een unieke collectie, speciaal samengesteld voor deze expo.

Wie blijft onbewogen bij zo'n mooie liefdesboodschappen?

Kruip in de huid, pels of veren van de dieren op vrijersvoeten en probeer de liefdessignalen zelf uit. Burl zo luid als een hert, ontcijfer de codes van het vuurvliegje en versier het nest van de satijnvogel.

Maar let op! Valsspellers en spionnen snoepen mee. Insecten, spinnen, vissen en zelfs planten kunnen de verleidingssignalen nabootsen en zo een



lekkere maaltijd in hun val lokken. Het mannetje van de tungarakikker bijvoorbeeld, trekt met zijn gekwaak vrouwtjes aan, maar ook spionnen. De kikkeretende vleermuis vangt net als de vrouwtjes verleidelijke klanken op en haast zich ter plekke. **Fatal Attraction!**

Je kan deze tentoonstelling op twee niveaus beleven: zeer actief en spelenderwijs. Maar je pikt ook heel wat wetenschappelijk goed onderbouwde weetjes op: over feromonen, ultraviolette kleurvlekken, hermafrodieten...

Ongetwijfeld doet het verleidingsspel van de dieren bij ons een belletje rinkelen. Ook de mens flirt en versiert op basis van niet-verbale signalen. En daar

speelt regisseur Frédéric Fonteyne mee. Hij creëerde een filmische knipoog vol zwoele blikken, verleidelijke lachjes en danspassen van de Homo sapiens afgewisseld met kleuren, geuren, geluiden en parades uit het dierenrijk.

En ze leefden nog lang en gelukkig en kregen vele kleintjes. De tentoonstelling stopt waar het échte spel begint. Want tenslotte is **Fatal Attraction – dieren op vrijersvoeten** een kleurrijke, verrassende, grappige en verleidelijke tentoonstelling voor het hele gezin.

**Fatal Attraction** is een première voor Europa. Voor de eerste keer werkt het Museum voor Natuurwetenschappen in Brussel samen met het Nationaal Natuurhistorisch Museum Natura-

lis in Leiden en het Muséum national d'Histoire naturelle in Parijs. De drie natuurhistorische musea voegen wetenschappelijke kennis en financiële middelen samen om deze geanimeerde collectie dieren op vrijersvoeten voor te stellen. De expo is speciaal ontworpen om te reizen en we hopen dan ook dat hij in zoveel mogelijk landen gezien zal worden.

*Van 8 oktober 2003 tot 18 april 2004 in Brussel*

*Museum voor Natuurwetenschappen  
Vautierstraat 29 - 1000 Brussel  
02 627 42 38 (automatisch  
antwoordapparaat)  
[www.natuurwetenschappen.be](http://www.natuurwetenschappen.be)*



# SAP






---

**“E-Work Belgium”**


---

**Date-Datum**

26 november-novembre 2003

**Taal - Langue**

Français/Nederlands

**Place-Plaats**

La Fondation Universitaire  
De Universitaire Stichting  
Rue d'Égmontstraat 11  
1000-Bruxelles

**Inschrijvingen – Inscriptions**

Fax. 02/534 84 41

E-mail: 4instance@skynet.be

**4INSTANCE**

Rue Bosquetstraat 67  
1060 Brussel-Bruxelles

**Frais de participation****Deelnemingskosten****Ambtenaar-Fonctionnaire**

Gratis deelname

Participation gratuite

**Secteur Privé Sektor**

300€

*(Deze prijs is inclusief lunch,  
koffiepauzes en deelnemersmap  
Ces frais comprennent le déjeuner,  
les pauses café et la farde de  
documentation)*

**Partners -Partenaires**

## How integrate and stimulate Tele-working?

**Moderator – Modérateur**Prof. dr. Michel Walrave - *K.U. Leuven & Universiteit Antwerpen***10h00** Onthaal van de deelnemers – Accueil des participants**10h15** Introduction – InleidingProf. dr. Michel Walrave - *K.U. Leuven & Universiteit Antwerpen***10h30** Vlaams actieplan tele-thuiswerkenMinister Patricia Ceysens - *Vlaamse minister van Economie,  
Buitenlands Beleid en E-government***11h00** Télétravail et compétitivitéProf. dr. Paul Van Binst - *Président Belgian Teleworking Association  
(BTA)***11h30** Le travail à domicile en pratiqueSam Lounis - *NITO - INTF**Nationaal Instituut voor Thuiswerkers en hun Opleidingen - vzw  
Institut National pour les Télé-travailleurs et leurs Formations - asbl***12h00** Van Telewerken naar Mobiel Werken: Een nieuwe uitdagingDrs. Philip P. Todd - *Directeur Stichting Nederlands Telewerk  
Forum***12h30** Lunch + café-kofie**14h00** Business referenceMark Hughes - *General Manager, BT Workstyle Group, BT***14h30** “Anders werken”Johan De Leenheer - *Departement AZF van het Ministerie van de  
Vlaamse Gemeenschap***15h00** Koffiepauze – Pause Café**15h15** Business reference

Cisco Systems

**15h45** ESF: bijdragen tot de ontwikkeling van de werkgelegenheid door  
het bevorderen van inzetbaarheidBert Boone - *Algemeen directeur - ESF-Agentschap***16h15** Teleworking – Practical casestudy

Alcatel

**16h45** Debat Teleworking dream or reality?*Moderator – Modérateur:* Prof. dr. Michel Walrave*Panel:* Bert Boone, Prof. dr. Paul Van Binst, Sam Lounis,  
Johan De Leenheer, Michel Piedfort – Pajamanation**17h30** Fin –Einde

# SELOR

# Expériences vécues de Développement Durable en Belgique

Le Conseil Fédéral du Développement Durable (CFDD) donne des avis à l'autorité fédérale belge sur la politique fédérale de développement durable.

Le conseil organise aussi des activités destinées à agrandir la base sociale pour un développement durable.

Le Conseil Fédéral du Développement Durable (CFDD) donne des avis à l'autorité fédérale belge sur la politique fédérale de développement durable. A cette occasion, une attention particulière est portée au respect des engagements internationaux de la Belgique, tels que l'Action 21, la Convention sur le climat et la Convention sur la diversité biologique. Ces engagements constituent le résultat de la Conférence des Nations Unies sur l'Environnement et le Développement (la CNUED) qui s'est déroulée en juin 1992 à Rio de Janeiro.

Le CFDD a été créé en 1997 en remplacement du Conseil National du Développement Durable (CNDD) qui fonctionnait depuis 1993. Le Conseil a été constitué par la loi du 5 mai 1997. Cette loi régit la coordination de la politique fédérale en matière de développement durable. La Commission Interdépartementale du Développement Durable joue un rôle important dans l'élaboration de cette politique.

Tous les quatre ans, le Bureau Fédéral du Plan prépare un plan fédéral de développement durable. Il procède d'après le rapport fédéral sur le développement durable, rédigé tous les deux ans. Le CFDD donne des avis au sujet de cette politique, tant à la demande du gouvernement fédéral et du parlement fédéral que de sa propre initiative.

Le CFDD a par ailleurs une fonction de forum. Le Conseil favorise le débat sur le développement durable en organisant, par exemple, des symposiums. Des experts, des représentants des pouvoirs publics et d'organisations sociales ainsi que le public ont ainsi la possibilité d'explicitier des points de vue et de dialoguer. Le Conseil met ensuite à profit les résultats de l'échange de points de vue lors de la formulation de ses avis. Enfin, le Conseil est également investi de la tâche de sensibiliser les organisations et les citoyens au développement durable.

Les membres du Conseil sont des représentants de divers groupes sociaux: des

organisations actives en matière d'environnement, des organisations de coopération au développement, des organisations de consommateurs, de travailleurs et d'employeurs, des producteurs d'énergie et des scientifiques. Les représentants du gouvernement fédéral, des communautés et des régions ainsi que des conseils compétents pour les questions environnementales et socio-économiques sont membres sans droit de vote.

## Expériences vécues de Développement Durable en Belgique

Rien de tel que les expériences de terrain pour donner du sens et du goût à ce concept parfois nébuleux aux yeux de certains de "Développement Durable". Afin d'aider les media à jouer leur rôle d'explorateurs et de défricheurs de l'actualité, le Conseil Fédéral du Développement Durable (CFDD) a collecté et rassemblé quelques initiatives de terrain qui lui semblent particulièrement révélatrices des dimensions que peuvent prendre concrètement les principes du Développement Durable dans la réalité de tous les jours.

Quelques exemples qui ne constituent ni un classement, ni une labellisation des initiatives épinglées, mais seulement quelques pistes parmi d'autres pour illustrer les efforts déjà déployés sur le terrain pour tenter d'harmoniser les trois dimensions du Développement Durable (DD).

...

## Des changements de mentalité au quotidien

Depuis de nombreuses années, cette asbl tente de changer les mentalités et les pratiques en donnant au public les outils nécessaires pour vivre, consommer et se déplacer autrement. A travers leurs ateliers – technique solaire, réparation de vélos,... -, ils font la démonstration que les nouveaux comportements durables sont à la portée de tout un chacun.

*Impact social:* +++

*Impact Environnement:* ++

*Impact économique:* ++

*Partenariat:* ++

Les Ateliers de la rue Voot

Rue Voot, 91

1200 Woluwe St Lambert

Contact: Dominique BAECKE

Tél.: 02/762 48 93

## Ils font circuler les (bonnes) idées durables

Pour que les bonnes initiatives locales de développement durable inspirent d'autres responsables locaux, Het Draaiboek Lokale Agenda 21 rassemble en près de 400 pages des exemples pratiques qui témoignent à la fois de la diversité des points d'appui du Développement Durable et de la créativité des acteurs locaux dans la mise en place d'un Agenda 21 Local. 151 cas pratiques avec adresses de contacts.

*Impact social:* ++

*Impact Environnement:* ++

*Impact économique:* ++

*Partenariat:* +++

Draaiboek Lokale Agenda 21

VODO Vlaanderen

Contact: Nicolas DE BAERE

Tél.: 02/536.19.90

Fax: 02/536.19.43

Vlasfabriekstraat 11,

1060 Brussel

[www.vodo.be](http://www.vodo.be)

## Evaluation des initiatives

### *La dimension économique*

Elle est essentielle pour financer l'amélioration des conditions de vie pour tous. L'impact économique des initiatives proposées est évalué par un ou plusieurs +

### *La dimension sociale*

Elle témoigne que l'Homme est bien au centre de l'objectif de développement. L'impact social des initiatives proposées est évalué par un ou plusieurs +

### *La dimension "Environnement"*

Elle assure que ce développement ne se fait pas aux dépens de notre patrimoine commun. L'impact environnemental des initiatives proposées est évalué par un ou plusieurs +

## Depuis 4 ans, Louvain peaufine son Agenda 21

Conçu à l'occasion de la Conférence de Rio en 1992, l'Agenda 21 propose aux acteurs locaux un plan d'action pour les aider à concrétiser sur le terrain les objectifs du Développement Durable. En 1998, les autorités communales de Louvain décidaient de les mettre en pratique sur 10 thèmes, en collaboration étroite avec les acteurs locaux. Une expérience multifacettes qui vient d'entrer dans une seconde phase axée sur une participation accrue de la population.

*Impact social:* +++

*Impact Environnement:* +++

*Impact économique:* +++

*Partenariat:* +++

Project Lokale Agenda 21 Leuven

Stad Leuven - Dienst Welzijn

Boekhandelstraat 9

3000 Leuven

Contact: Stefaan CLAEYS

Tél.: 016/21 17 88

Fax: 016/21 17 84

[stefaan.claeys@bblv.be](mailto:stefaan.claeys@bblv.be)

## Les économies d'énergie, ça rapproche

En collaboration avec le Bond Beter Leefmilieu (BBL) l'intercommunale d'électricité Interelectra amené campa-

gne auprès de ses clients pour les convaincre de consommer mieux et moins. Résultat, alors que partout ailleurs en Belgique la consommation moyenne des ménages est en augmentation, celle du Limbourg a commencé à chuter, et les habitudes de consommation à évoluer...

*Impact social:* ++

*Impact Environnement:* ++

*Impact économique:* ++

*Partenariat:* ++

REG-actieplan en REG-acties

Interelectra

Tél.: 011-72 20 20

Trichterheideweg 8

3500 Hasselt

[www.interelectra.be](http://www.interelectra.be)

## Une victoire contre l'éphémère et le tout à jeter...

Avec trois magasins, "Vitamine W" est, à Anvers, l'un des plus grands centres de recyclage en Flandre. Il rassemble des biens de consommation usagés et les remet dans le circuit, après réparation, dans ses propres magasins.

Comme les 39 autres kringloopcentra (centres de recyclage) en Flandre, "Vitamine W" fait principalement appel à des chômeurs de longue durée et des personnes peu scolarisées. Aux dernières nouvelles, des franges de

plus en plus larges de la population flamande se sont réconciliées avec les achats “de seconde main”...

*Impact social* +++

*Impact Environnement:* +++

*Impact économique:* +++

*Partnership* +

**Vitamine W**

*Biekorfstraat 20-24*

*2060 Antwerpen*

*contact: Danny VERCAUTEREN en*

*Marc PAUWELS*

*Tel: 03/217 25 14 - 0496/24 58 30*

*danny.vercauteren@milieu.*

*vitaminew.be*

*marc.pauwels@milieu.vitaminew.be*

**Une crèche à la mesure de ses hôtes**

La crèche Gabrielle Petit dans les environs du Stade Roi Baudouin, est le premier bâtiment public bruxellois fonctionnant entièrement selon des critères écologiques. Construit principalement en matériaux respectueux de l'environnement, son fonctionnement quotidien

est économe en énergie. Toutes les parties intéressées ont été invitées à s'exprimer lors de la phase de conception, de sorte que l'ergonomie et le bien-être des enfants est depuis le début au centre de toutes les décisions.

*Impact social:* +

*Impact environnement:* +++

*Impact économique:* +

*Partnership* +

**Kinderkribbe Gabrielle Petit**

*Stad Brussel- Dienst*

*Milieuraadgeving*

*Anspachlaan 11*

*1000 Brussel*

*Contact: Marianne DANDOY*

*Tel.: 02/219 68 41*

**Producteurs et consommateurs solidaires...**

Dans toutes les provinces flamandes, des “voedselteams” se sont mis en place. Il s'agit de groupes d'une vingtaine de familles qui établissent un contrat de longue durée avec un ou plusieurs producteurs de légumes,

fruits, produits laitiers, viande et/ou pain. De quoi recréer le lien entre consommateur et producteur et promouvoir une agriculture locale, à petite échelle et respectant l'environnement. C'est dans la région de Louvain, où est née cette initiative, que la concentration de “voedselteams” reste la plus élevée.

*Impact social* +

*Impact Environnement:* +++

*Economisch effect* +++

*Partnership* +

**Voedselteams**

*Elcker-Ik*

*Koning Albertlaan 2*

*3010 Kessel-Lo*

*contact: Hilde DELBEQUE*

*Tel.: 016/35 05 51*

*elcker.ik@chello.be*

*www.voedselteams.be*

**La pluie, ce n'est pas un déchet!**

La place de l'eau de pluie n'est pas dans les égouts: c'est une ressource précieuse, pas un déchet. Overpelt est l'une des communes flamandes que des familles et des entreprises stimulent activement à séparer eau du ciel et eaux usées. La commune elle-même donne le bon exemple dans le plus grand nombre possible de bâtiments publics, incite les habitants, grâce à des primes, à découpler leurs tuyaux d'écoulement d'eau de pluie et oblige les entreprises à placer des bassins collecteurs. Une manière de sensibiliser la population tout en l'aidant à faire des économies.

*Impact social:* +

*Impact Environnement:* +++

*Impact économique* ++

*Partnership* +++

**Gemeente Overpelt**

*contact: Godfried VANHERTUM*

*Tel.: 011/809432*

*godfried.vahertum@overpelt.be*

...





# SELOR

### Et pourquoi pas un shopping durable?

L'administration communale de Gand a rédigé, en concertation avec les habitants, un plan intégré de mobilité pour le centre ville. Le trafic de transit est dissuadé, les visiteurs ne peuvent plus se parquer en surface et les piétons, les vélos et les transports publics ont davantage d'espace. Trams et bus sont gratuits pour certains groupes de population. On s'oriente vers un shopping durable. Pour les écoliers et les fonctionnaires, des plans de transport spéciaux ont été établis dans la ville.

*Impact social* ++

*Impact Environnement:* +++

*Impact économique* +

*Partnership* ++

Duurzaam stadsverkeer in Gent  
Stad Gent, Dienst Mobiliteit  
Woodrow Wilsonplein 1  
9000 Gent  
Contact: Yves DEBAETS  
Tel.: 09/2667770



### Le management environnemental à l'école

Faire de la mise en place d'un système de management environnemental (SME) ISO 14001 ou EMAS au sein d'une école un outil pédagogique, c'est le pari de l'asbl COREN. Trois écoles suivent pas à pas les étapes de la démarche de certification telle qu'elle a été établie au niveau international pour les entreprises industrielles ou les grandes organisations. Un exercice pédagogique grandeur nature qui devrait déboucher sur une certification en bonne et due forme...

*Impact social:* ++

*Impact Environnement:* +++

*Impact économique:* ++

*Partenariat:* +++

Ecoles de la Qualité  
Environnement(to)tale  
Asbl COREN  
Contact: Robert IMPEDOVO  
Tél.: 02/640 53 23  
robertoimpedovo@coren.be  
Institut Robert Schuman  
Eupen - 087/59 12 70  
IESPP  
Mons - 065/32 89 00  
Collège Ste Véronique  
Liège - 04/252 40 72

### Développement Durable un gisement pour l'emploi?

Il suffit parfois de se mettre autour de la table pour dénicher ensemble des opportunités d'emploi dans le tissu local d'une région. C'est l'objectif des petits groupes de travail qu'organise chaque mois Arbeid&Milieu. Chaque fois, il s'agit, en confrontant divers acteurs locaux publics et privés, de faire émerger des projets concrets tournant autour de l'environnement et de l'économie sociale. Et ça marche, à chaque fois, c'est en moyenne une vingtaine de personnes qui retrouvent une perspective d'emploi.

*Impact social:* +++

*Impact Environnement:* ++

*Impact économique:* ++

*Partenariat:* +++

Lokale werksessies  
sociaalecologische  
werkgelegenheid  
Arbeid & Milieu vzw  
Statiestraat 179  
2600 Berchem  
Tél.: 03/218 74 72  
Contact: Dietmar BOSMANS  
secretariaat@a-m.be  
www.a-m.be/index.htm



# E-government: technologie verandert de toegang van de burgers tot de overheidsdiensten

*Overheidsorganisaties over de hele wereld staan voor de uitdaging om betere diensten te leveren aan hun burgers en tegelijkertijd rendabeler en efficiënter te werken.*

**B**urgers willen een betere toegang tot meer diensten op het ogenblik, de plaats en de manier die zij verkiezen. Om dit te bereiken moet het overheidspersoneel informatie snel en eenvoudig kunnen verwerken, terwijl de leveranciers en partners een grotere efficiëntie verwachten dan voorheen.

Deze situatie verklaart de huidige wereldwijde trend in de richting van e-government, waarbij overheidsorganisaties investeren in informatie- en communicatietechnologie (ICT) om de verbetering van hun dienstverlening te ondersteunen.

## **BT toont de weg**

Een van de grootste uitdagingen is het tot stand te brengen van interactie met de burgers via het Internet, hetzij rechtstreeks van op pc's, hetzij – en dat is meer en meer het geval – met andere middelen zoals informatiekiosken, callcenters, digitale tv en mobiele telefoons. Uiteraard vereist de levering van een Internettoegang op elk ogenblik en van op elke plaats speciale aandacht voor de beveiliging van de persoonlijke gegevens.

BT werkt als contractuele partner samen met overheidsorganisaties om de gebruikersterminals te verbinden met de centrale gegevensverwerkingsystemen en levert de netwerkinfrastructuur die de overheden in staat stellen te beantwoorden aan de behoeften van hun personeel, burgers en leveranciers. Een aantal van de interessantste en meest innoverende e-government projecten vindt plaats in Europa.

In Duitsland helpt BT de Beierse regering om haar volledige communicatienetwerk te herstructureren. Het betreft een contract ter waarde van €140 miljoen gespreid over zeven jaar dat de Beierse overheid via netwerklinks zal verbinden met 2.000 sites in Beieren via de MPLS-diensten (Multi Protocol Label Switching) van BT. De aangeboden diensten betreffen zowel vaste telefonie als Internettoegang.

Het ministerie van het Openbaar Ambt in Spanje is eveneens gestart met een grootscheeps moderniseringsprogramma. BT levert het ministerie diensten voor vaste telefonie, data-verkeer en Internettoegang in het kader van een vierjarig contract ter waarde van €20 miljoen.

In het VK hebben de Liverpool City Council en BT een innoverende joint venture gesloten, Liverpool Direct Ltd, om de communicatiesystemen en dienstverlening van de stad te moderniseren. Liverpool Direct is nu het grootste stedelijke callcenter in het VK en verwerkt meer dan 27.000 oproepen per week.

## **Hoger tempo en voorrang voor de burgers**

Het tempo waarin nieuwe technologieën worden ingevoerd, neemt snel toe naarmate de overheidsdiensten de voordelen inzien van ICT-investeringen zoals netwerkverbindingen, Citizen Relationship Management, convergentie van spraak en data en e-procurement. Het onderzoeksbureau IDC voorspelde onlangs dat de uitgaven voor e-government in Europa met 13% zullen groeien tot €2,4 miljard in 2003.

Door te investeren in informatie- en communicatietechnologie kan de overheid ook meer aandacht besteden aan de burgers omdat er minder middelen moeten worden uitgetrokken voor administratieve taken. Het is hier dat technologie kan fungeren als een fundamentele katalysator van verandering.

## **Uitmuntendheid bevorderen**

Om overheidsorganisaties beter te laten inzien wat er allemaal op het spel staat, heeft BT de rol van voortrekker genomen in het opzetten en leiden van wereldwijde e-government 'think-tanks'.

Het programma The Vital Vision, dat geleid wordt door BT in samenwerking met prestigieuze organisaties in Europa en Noord-Amerika, onderzoekt hoe het denken van de bedrijfs-wereld kan worden toegepast op de overheidssector.

In Europa is BT ook een van de stichtende leden van e-Forum (<http://www.eu-forum.org>), een non-profit organisatie die organisaties uit de privé- en overheidssectorsamenbrengt rond hetzelfde doel: uitmuntendheid in e-government bevorderen.



e-mail: [benedicte.hennebo@bt.com](mailto:benedicte.hennebo@bt.com)  
phone: 02/700 34 87

### Une charte de biodiversité pour Pont-à-Celles

Faire sortir la gestion du patrimoine naturel du cercle trop restreint des défenseurs de la nature en y associant tous ceux qui, dans les secteurs social et économique ont un intérêt dans la sauvegarde et le développement de la biodiversité. Depuis 1993, le "Contrat Biodiversité" de Pont-à-Celles, soutenu par la Fondation Roi Baudouin, a fait émerger des expériences pilotes autour de la nature ordinaire, révélant à la fois toute la richesse et toute la difficulté de la mobilisation citoyenne et de sa pérennisation....

*Impact social:* +

*Impact Environnement:* +++

*Impact économique:* ++

*Partenariat:* +++

Contrat de biodiversité et PCDN  
Administration communale de  
Pont-à-Celles

Contact: *Hélène GOETHALS*

Tél.: 071/84 90 62

### Prévention des déchets dans les logements sociaux

Comment sensibiliser des milieux sociaux défavorisés - dont c'est loin d'être la priorité - à la prévention des déchets? L'association "Habitat et Réno-

vation" a pris le pari. En multipliant des actions ciblées associant les habitants petits et grands, ils ont enclenché une dynamique collective de réduction des déchets et une réflexion sur les comportements de consommation. Depuis, leur démarche fait tache d'huile auprès d'autres associations locales...

*Impact social:* +++

*Impact Environnement:* +++

*Impact économique:* +++

*Partenariat:* ++

Moins de déchets au Vautour  
"Habitat et Rénovation"

Bruxelles

Tél./ 02/524 54 30

Contact: *Gaëlle CHAPOIX*

Tél.: 02/524 54 30

*gadjo@brusseler.com*

### Parties prenantes pour l'ouverture d'une carrière

Cette carrière, a priori, tout le monde semblait contre, à l'exception bien entendu de son promoteur, le groupe SCREG (travaux publics). Comment concilier les points de vue de toutes les parties prenantes? Réponse de l'entreprise: en faisant en sorte que chacune d'entre elles, à commencer par le promoteur incriminé, ne tire pas dans la seule direction qui l'intéresse, qu'elle

soit économique, environnementale ou sociale. Appliqué sur le terrain, cela ressemble fort à une expérience life de DD...

*Impact social:* ++

*Impact Environnement:* +++

*Impact économique:* ++

*Partenariat:* +++

SCREG Belgium élargit le cercle

Fondation Roi Baudouin

SCREG Belgium

Rue Gros Fidèle 17

7530 Gaurain Ramecroix

Contact: *Didier BLOCK*

Tél.: 069/54 86 17

*block@screg.be*

### Coup de pouce aux générations futures et projets actuels

Faire émerger, soutenir et rendre visibles des exemples concrets, innovants et alternatifs qui s'inscrivent dans une optique de développement soutenable, c'est l'objectif que la jeune Fondation pour les Générations Futures (FGF) poursuit à travers un appel annuel à initiatives et la sélection d'une poignée de lauréats dont le projet sera soutenu financièrement et mis en évidence par la Fondation.... pour l'édification des générations actuelles.

*Impact social:* +++

*Impact Environnement:* ++

*Impact économique:* +++

*Partenariat:* +++

Initiatives vers un développement soutenable

Fondation pour les Générations Futures (FGF)

Rue des Brasseurs, 182

5000 Namur

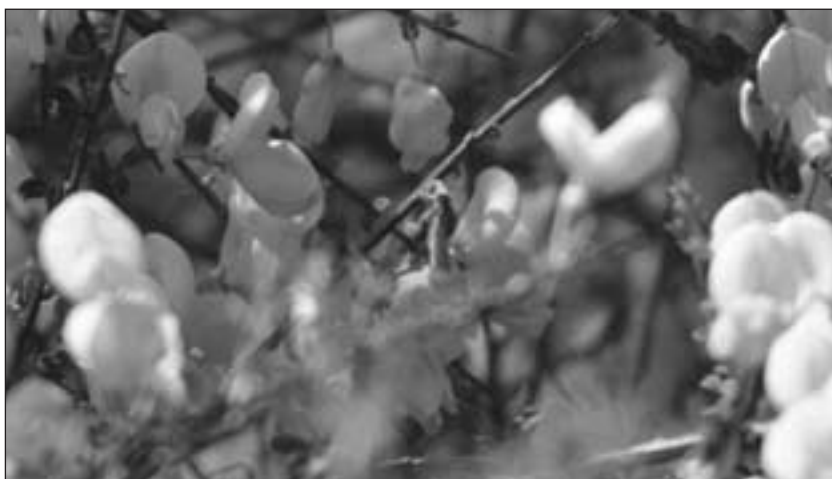
Contact: *Benoît Derenne*

Tél.: 081/22 60 62

Fax: 081/22 44 46

*fgf@fgf.be*

*www.fgf.be*



### Un cercle vertueux d'entreprises pour le DD

Pas facile d'inscrire une entreprise dans une logique de développement durable. Sous l'impulsion de la Fondation Roi Baudouin, treize entreprises de bonne volonté ont formé un Cercle pour étudier et tester les implications du concept de DD dans la vie d'une entreprise et proposer des moyens d'action concrets. Plusieurs projets pilotes sont nés au cours de ces réunions mensuelles. Un petit guide réunit leurs expériences et observations à l'usage des entreprises tentées par l'aventure...

*Impact social:* +

*Impact Environnement:* ++

*Impact économique:* ++

*Partenariat:* +++

Cercle "entreprises et  
développement durable"

Fondation Roi Baudouin

Rue de Bréderode 21

1000 Bruxelles

Contacts: Sandrino HOLVOET,

Sabine DENIS, Ann NICOLETTI,

Gerrit RAUWS

Tél.: 02/511 18 40

info@kbs-frb.be

www.kbs-frb.be

### Colruyt mise sur les impacts positifs de la mobilité

Parce que le thème de la mobilité rejoint parfaitement son activité essentielle et qu'il a nécessairement un impact social, environnemental et économique, le distributeur Colruyt a choisi d'en faire le moteur pour mener l'entreprise sur le voie du développement durable.

En multipliant les actions liées aux déplacements domicile- lieu de travail et aux transports de marchandises, l'entreprise s'est peu à peu engagée dans une logique de fonctionnement qui privilégie la réflexion sur les



impacts sociaux et environnementaux à long terme, sans pénaliser le profit...

*Impact social:* +++

*Impact Environnement:* ++

*Impact économique:* ++

*Partenariat:* ++

Colruyt se mobilise autour de la  
mobilité

Fondation Roi Baudouin

Colruyt

Edingensteenweg 196

1500 Halle

Contact: André DE BAERE

Tél.: 02/360 10 40

ginette.somers@colruyt.be

### Vers une réhabilitation de la vie rurale

C'est à la fois un cadre vie pour une dizaine de personnes, un lieu de travail et de formation centré sur l'agriculture durable et un lieu de rencontre, d'échanges et de partage d'expériences. La Ferme du Hayon, près de Virton, propose depuis 1997 une alternative micro-économique et pour beaucoup

un nouveau projet de vie plus attentif à des valeurs durables. Une centaine de coopérateurs sont co-propriétaires du domaine foncier.

*Impact social:* ++

*Impact Environnement:* +++

*Impact économique:* ++

*Partenariat:* +++

Ferme du Hayon scrl

Lauréat 1998 de la Fondation  
pour les Générations Futures  
(FGF)

Contact: Bernard CONVIE

6769 Sommethone

Tél.: 063/57 90 80

Fax: 063/57 64 33

ferme.hayon@skynet.be

### Des pros du vélo se coupent en quatre pour les cyclistes

Plusieurs cyclistes chevronnés mettent depuis 1992 leurs compétences au service de ceux qui cherchent à développer une mobilité douce à travers la promotion et l'encouragement de l'utilisation du vélo.

Cette expérience les a conduits à proposer des opérations de ramassage scolaire en petits groupes. Un coup de pouce quotidien à la mobilité et un coup de gomme sur les différences sociales associées à la voiture...

*Impact social:* ++

*Impact Environnement:* +++

*Impact économique:* +

*Partenariat:* ++

Pro Vélo asbl

Lauréat 2000 de la Fondation  
pour les Générations Futures  
(FGF)

Contact: Jean-Marc DUBOIS

La Maison des Cyclistes

Rue de Londres, 15

1050 Bruxelles

Tél.: 02/502 73 55

provelo@skynet.be

http://users.skynet.be/provelo



### Loger des femmes en difficulté tout en formant des jeunes

L'asbl Loginove prend en gestion des immeubles abandonnés, les remet en état dans le cadre d'une formation-emploi en collaboration avec la section professionnelle de l'Athénée de Fleurus et offre les habitations rénovées en location à des personnes qui n'ont pas accès à un logement décent. En accueillant ainsi des femmes jugées ailleurs "difficiles" l'asbl donne une toute autre valeur au travail de jeunes souvent en quête de sens...

*Impact social:* +++

*Impact Environnement:* ++

*Impact économique:* ++

*Partenariat:* ++

#### Loginove asbl

Coup de coeur de la Fondation pour les Générations Futures (FGF)

*Contact: Monique DEWEZ*

*Rue Saint-Ghislain, 52*

*6224 Wanfercée-Baulet*

*Tél.: 071/81 25 07 - Fax: 071/81 52 04*

*m.mat.f.philippe@isabel.be*

*fernand.philippe@skynet.be*

### Vivre en communauté.... culturelle

Café-librairie et centre culturel (non subsidié!) tout à la fois, ils ont à leur actif plus de 55 concerts, 31 fêtes et spectacles, 43 conférences, 11 expositions, 60 ateliers créatifs, 58 ciné-clubs, plusieurs périodiques, un catalogue et 200 repas pris en commun. Tout cela en deux ans, dans deux petites maisons au coeur du quartier populaire de Pierreuse à Liège. Une tentative de socialisation d'un quartier et d'amélioration du cadre de vie, résolument tournée vers le monde extérieur.

*Impact social:* +++

*Impact Environnement:* ++

*Impact économique:* ++

*Partenariat:* +++

### Centre culturel Barricade

Lauréat 1998 de la Fondation pour les Générations Futures (FGF)

*Contact: Pierre HELDENBERGH*

*Rue Pierreuse, 19-21*

*4000 Liège*

*Tél/fax.: 04/222 06 22*

*barricade@skynet.be*

### En attendant la rentabilité des énergies alternatives

Face aux producteurs d'électricité et aux intercommunales, plusieurs centaines de coopérateurs, réunis au sein d'Énergie 2030 ont créé une sorte d'intercitoyenne de production.

Objectifs: rappeler aux distributeurs d'électricité leur devoir de soutien aux énergies "vertes" et redonner au citoyen une maîtrise sur le mode de production de l'énergie. Depuis le 7 juin 1998, une éolienne de 500 KW (budget: 21 millions BEF) témoigne, à St Vith, de leur détermination...

*Impact social:* ++

*Impact Environnement:* +++

*Impact économique:* ++

*Partenariat:* +++

#### Energie 2030 scrl

Lauréat 1998 de la Fondation pour les Générations Futures (FGF)

*Contact: Patrick KELLETER*

*Rue d'Aix-la-Chapelle, 37*

*4700 Eupen*

*Tél.: 087/56 11 00*

*Fax: 087/74 33 20*

### Relations client/fournisseurs et DD

De plus en plus, la bonne gestion de l'environnement et le management social sont inscrits dans la demande des clients et finissent par s'imposer à tous les fournisseurs. Pour gérer cette demande, Axima a mis au point

un projet pilote qui permet d'évaluer objectivement la façon dont les critères de sélection et d'appréciation d'un fournisseur peuvent être influencés par les principes du développement durable: le "Supplier Sustainability Information"

*Impact social:* ++

*Impact Environnement:* +++

*Impact économique:* +++

*Partenariat:* +

#### Axima Services

*Boulevard du Roi Albert, 130*

*1000 Bruxelles*

*Contact: Xavier SINECHAL*

*Tél.: 02/206 02 11*

*Fax: 02/206 03 14*

*xavier.sinéchal@aximaservices.be*

### Un label pour les placements durables

L'asbl ETHIBEL travaille depuis dix ans déjà sur le thème de la "responsabilité sociale des entreprises" et de l'entreprise "durable".

Le label qu'elle utilise au niveau européen pour épinglez les placements durables repose sur un modèle de recherche rigoureux, dynamique et basé sur le dialogue. Il distingue des entreprises, des actions et des obligations qui sont considérées comme exemplaires non seulement pour leur performance économique au sens strict, mais aussi pour leur impact social.

*Impact social:* +++

*Impact Environnement:* ++

*Impact économique:* +++

*Partenariat:* +++

#### Ethibel asbl

*Rue du Progrès 333/7*

*1030 Bruxelles*

*Contact: Herwig PEETERS*

*Tél.: 02/206 11 11*

*Fax: 02/206 11 10*

*info@ethibel.org*

*www.ethibel.org*

...

### Dialogues entreprises/ONG sur le Nord et le Sud

L'asbl Kauri réunit des chefs d'entreprise et des responsables d'ONG désireux de reconsidérer les relations (commerciales) entre le Nord et le Sud. Objectif: dépasser les préjugés, encourager les entreprises à organiser en coopération avec les travailleurs des actions concrètes de solidarité.

Pour les y aider, l'asbl a conçu une "banque à formules" où les initiateurs peuvent s'inspirer d'une vingtaine de modèles d'actions de terrain.

*Impact social:* +++

*Impact Environnement:* ++

*Impact économique:* +++

*Partenariat:* +++

**Kauri asbl**

Rue Haute, 139

1000 Bruxelles

Contact: Peter WOLLAERT

Tél.: 02/469 41 20

Fax: 02/469 41 21

info@kauri.be

www.kauri.be

### Petits laboratoires du tourisme durable

Les Gîtes Panda proposent des logements de vacances écologiquement responsables gérés par d'enthousiastes connaisseurs de la nature et du terroir. Ils sont tous situés dans des régions reconnues pour la beauté de la nature avoisinante et conçus dans le souci d'un impact minimal sur l'environnement, dans leur gestion comme dans la sensibilisation des hôtes. Le réseau de gîtes Panda créé par le WWF compte 17 gîtes en Wallonie.

*Impact social:* ++

*Impact Environnement:* +++

*Impact économique:* +

*Partenariat:* ++

**Gîtes Panda**

WWF

Boulevard Emile Jacqmain, 90

1000 Bruxelles

Tél.: 02/340 09 92

Fax: 02/340 09 33

info@wwf.be

www.wwf.be

### Fonction récréative et biodiversité de la forêt réconciliés

Autour de la Forêt de Soignes, en périphérie bruxelloise, une plateforme participative se met en place, axée sur une réflexion globale sur les diverses fonctions de la forêt et les collaborations volontaires entre ses multiples acteurs: promeneurs, joggeurs, naturalistes, cyclistes, personnes à mobilité réduite, propriétaires de chiens, cavaliers, opérateurs de la filière bois, mouvements de jeunesse...

*Impact social:* +++

*Impact environnement:* +++

*Impact économique:* +

*Partnership:* +++

**Plate-forme participative Forêt de Soignes**

Contact: Goéric TIMMERMANS

Chaussée de la Hulpe, 311

1170 Bruxelles

Tél.: 02/675 09 29

Fax: 02/675 48 15

fdszw@gotim.be

www.foretdesoignes.ne

### Au boulot, les poulets!

Ils ont acheté au début de cette année des centaines de poulets qui vont les aider à faire disparaître des déchets de cuisine. Les poulets viennent très bien à bout des restes de nourriture, la partie des déchets ménagers la plus difficile à composter. Un bon poulet transforme en un mois 15 kg de déchets de légumes, fruits et jardins, en oeufs et engrais organique. Du coup, certaines communes voient grand. Regionale Milieuzorg, une intercommunale de la région de Houthalen-Helchteren, a distribué gratuitement pendant l'année 2000 plus de 34.000 poulets à la population.

*Impact social:* —

*Impact Environnement:* +++

*Impact économique:* +

*Partnership:* +



**Kip bij 't Groen**

**Velt wil het doen**

Velt

*Uitbreidingstraat 392 C*

*2600 Berchem*

*contact: Daniel WILLAYS*

*Tel.: 03/383 12 37*

*daniel.willays@pandora.be*

*www.velt.be*

**Impliquer et faire réfléchir le citoyen sur la prévention**

Depuis plusieurs années, les efforts locaux et régionaux de sensibilisation en matière de déchets entretiennent la confusion entre la prévention et le recyclage, et ne responsabilisent pas les citoyens à produire moins de déchets, ou encore à diminuer la charge de déchets pour la collectivité. C'est dans cet esprit que la Commune d'Have-lange a forgé et mis en place son propre plan de prévention des déchets, avec la participation de tous et dans le respect des contraintes de chacun.

*Impact social: ++*

*Impact Environnement: +++*

*Impact économique: ++*

*Partenariat: +++*

**PLan communal de prévention des déchets**

Espace Environnement

*Contact: Jean-Marie SAVINO*

*29, rue de Montigny à 6000*

*Charleroi*

*Tél: 071/300.300*

*Fax: 071/300.254*

**Ottignies s'inscrit dans l'Agenda 21**

Première commune wallonne à s'engager dans la mise en place d'un Agenda 21 local, la Commune d'Ottignies LLN n'en est encore qu'à ses balbutiements en la matière.

L'occasion peut être de suivre pour la première fois pas à pas cette expé-

rience novatrice qui touche à tous les aspects de la vie locale et implique chaque citoyen.

*Impact social: ++*

*Impact Environnement: +++*

*Impact économique: ++*

*Partenariat: +++*

**Commune d'Ottignies**

*Avenue des Combattants, 35*

*1340 Ottignies*

*Jean-Luc ROLAND*

*Tél.: 010/43 78 02*

*Fax: 010/43 78 32*

*alainac@perso.be*

**Des ambulances vertes pour les pollutions intérieures**

Depuis des années, des spécialistes tentent d'alerter le corps médical sur les effets méconnus des pollutions intérieures. La Cellule d'Intervention en Pollution Intérieure (CRIPI) mise en place à Bruxelles par l'IBGE (Institut Bruxellois de Gestion de l'Environnement) en a profité pour élargir le débat des relations entre santé et environnement aux problématiques du logement et aux dimensions sociales de nos nouveaux modes de vie.

*Impact social: ++*

*Impact Environnement: +++*

*Impact économique: +*

*Partenariat: +++*

**Cellule Régionale d'Intervention en Pollution Intérieure (CRIPI)**

*IBGE/BIM*

*Contact: Sandrine BLADT*

*Tél.: 02/775 75 11*

*ame@ibgebim.be*

**Solidarité Nord-Sud autour du bois de construction**

Un peu partout dans le monde, les forêts sont menacées. Leur certification au regard d'une gestion respectueuse de l'environnement et des hommes peut à la fois permettre une amélioration pro-

gressive de leur exploitation, manifester la solidarité entre le Nord et le Sud et faire percoler tout doucement dans les mentalités l'importance d'une gestion douce et parcimonieuse des ressources. C'est en gros l'objectif du label FSC du WWF qui se distille dans le secteur de la construction...

*Impact social: +++*

*Impact Environnement: +++*

*Impact économique: ++*

*Partenariat: +++*

**WWF-Belgique**

*Bld Jacquain, 90*

*1000 Bruxelles*

*Contact: Sabien LEEMANS*

*Tél.: 02/340 09 90*

*sabien.leemans@wwf.be*

*forest.web@wwf.be*

**La Semois sous la (haute) protection de ses riverains**

Signé en 1996, le Contrat de rivière Semois et affluents engage dans une gestion participative tous les acteurs publics et privés de la vallée, des plus humbles aux plus diplômés.

Le Comité de rivière, qui associe leurs représentants, a déjà fait aboutir plus de deux cent actions de terrain consensuelles et participatives restaurant les multiples fonctions et usages de l'eau dans une perspective de développement durable.

*Impact social: ++*

*Impact Environnement: +++*

*Impact économique: ++*

*Partenariat: +++*

**Contrat de rivière SEMOIS**

*Sous-bassin de la Semois*

*Contact: Francis ROSILLON*

*Fondation Universitaire*

*Luxembourgeoise (FUL)*

*Avenue de Logwy, 185*

*6700 Arlon*

*Tél.: 063/23 08 52*

*E-mail: rosillon@ful.ac.be*

...

### Le papier pour initier de nouveaux comportements

Sous le slogan "Papier, économiser, recycler, c'est décidé" trois habitants de Plombière se sont mis en tête de mobiliser les acteurs locaux - autorités communales, écoles, maisons de repos, PME, bibliothèque, ONG, entreprises... - autour de l'utilisation de papier recyclé.

Une action de sensibilisation et d'organisation d'achats groupés qui donne du sens au Développement Durable et aux nouveaux comportements qui y sont liés...

*Impact social:* ++

*Impact Environnement:* ++

*Impact économique:* ++

*Partenariat:* +++

Groupe de Réflexion pour l'utilisation du papier

Contact: Jean-Michel LEX

Rue de la Gare, 9

4850 Montzen

Tél.: 087/78 55 23

r.lex@wanadoo.be

### Mobilisation autour du patrimoine naturel et rural

Sur ce territoire de 26.000 Ha couvrant 6 communes du Hainaut occidental, les acteurs locaux ont fait du Parc natu-

rel des Plaines de l'Escaut un outil de participation à la préservation du patrimoine naturel, au développement des ressources économiques locales et à la formation/sensibilisation des citoyens à l'environnement. Avec à la clé une vingtaine de nouveaux emplois. L'une des 19 expériences réussies de Parc naturels fidèles aux décrets wallons.

*Impact social:* ++

*Impact Environnement:* +++

*Impact économique:* +

*Partenariat:* ++

Parc naturel des Plaines de l'Escaut (PNPE)

Contact: Reinold LEPLAT

La Maison du Parc

Rue des Sapins, 31

7603 Bon-Secours

Tél.: 069/77 98 10

Fax: 069/77 98 11

parcnaturel@plainesdelescaut.be

www.plainesdelescaut.be

### Une ferme pas vraiment comme les autres...

Cette ferme offre un travail valorisant à 70 personnes handicapées et 20 personnes valides. Diverses activités y sont développées: restaurant, ferme d'animation, élevage de volailles, atelier de manutention, jardinerie,....

On y privilégie le social, l'environnement, le développement économique durable...

*Impact social:* +++

*Impact Environnement:* ++

*Impact économique:* ++

*Partenariat:* +

La Ferme Nos Pilifs asbl

Trassersweg, 347

1120 Bruxelles

Contact: Benoît CEYSENS

Tél.: 02/262 11 06

Fax: 02/268 62 84

E-mail: pilisf@hebel.net

www.hebel.net/pilifs

### De l'agriculture raisonnée au commerce raisonnable

Un groupement d'agriculteurs décide de privilégier une agriculture paysanne raisonnée et d'en faire bénéficier directement le consommateur. Boeuf et porc labellisés, volailles de ferme, produits laitiers, épicerie... CoProSain fait travailler en synergie 50 producteurs et 60 travailleurs. Une expérience d'économie sociale et solidaire respectueuse de l'environnement pour une consommation durable.

*Impact social:* +++

*Impact Environnement:* ++

*Impact économique:* ++

*Partenariat:* +++

CoProSain sc

Chemin des Peupliers, 24

7800 Ath

Contact: Paul VANKERBERGEN

Tél.: 068/26 93 80

Fax: 068/26 93 81

info@coprosain.be

### Vers une production énergétique à dimension humaine

Les chercheurs du Groupe Energie Biomasse (UCL) ont participé à la mise au point d'une technologie de production d'énergie et de chaleur à base de résidus de bois. La SAXylowatt mise des capitaux de partenaires privés indépendants dans la fabrication et la commercialisation éthique d'installations de production d'énergie renouvelable sous contrôle citoyen.

*Impact social:* +

*Impact Environnement:* ++

*Impact économique:* +++

*Partenariat:* ++

Coopérative ENERGETHICS sclr

Rue de Morimont 13 A

1340 Ottignies

Contact: Olivier QUILBIN

Tél/fax: 010/45 74 06

E-mail: info@energethics.be





# Kort Hoger Onderwijsprogramma “Overheidsmanagement”

Wat de overheid doet of nalaat is voor de meeste mensen in het algemeen wel duidelijk. Wie er bepaalt wat de overheid doet en hoe dit in zijn werk gaat is voor veel mensen echter een ondoorzichtig proces.

De Open Universiteit Nederland heeft een opleidingsprogramma ontwikkeld voor aankomende en toekomstige leidinggevenden bij de overheid. Met het doorlopen van dit programma bereikt u het **masterniveau** voor een aantal typische competenties die deel uitmaken van het takenpakket van een overheidsmanager, zoals stijlen van leidinggeven, ontwerpen van beleid en organisatie en argumenteren.

## Management bij de overheid

Het besluitvormings- en beheersingsproces bij overheden, in het bijzonder de bedrijfsvoering, is voor overheids-

instanties van cruciaal belang: de effectiviteit van het overheidsbeleid hangt daar immers voor een belangrijk deel van af. Als u bij of voor de overheid werkzaam bent op beleidsmatig niveau, is het van belang goed inzicht te hebben in de managementprocessen bij de overheid.

In dit Kort Hoger Onderwijsprogramma staat de vraag centraal hoe u als leidinggevende bij de overheid om kunt gaan met vraagstukken als het opzetten en uitvoeren van projecten onder gewone en buitengewone omstandigheden en hoe u daarbij handig kunt opereren. U leert te door-

zien of anderen u proberen te manipuleren, u leert uw kansen om anderen te overtuigen zo goed mogelijk benutten en u leert uw visies en standpunten verkopen. U krijgt in dit programma in de rol van beleidsmanager opdrachten die tot beleidsproducten leiden. Hierbij is –net als in de praktijk– de door u gegeven onderbouwing essentieel. Elke opdracht is ingebed in een casus met actueel materiaal over een bestuurlijk relevant thema. Bij iedere opdracht zijn ook de criteria gegeven waarop het resultaat wordt beoordeeld. Deze criteria zijn feitelijk deelcompetenties. Om optimaal tegemoet te komen aan de door u gewenste competentieontwikkeling gaat aan de opleiding een individueel intakegesprek vooraf met u en uw leidinggevende. De competenties die u met deze opleiding tot masterniveau ontwikkelt zijn van belang in alle overheidsorganisaties, op het niveau van rijk, provincie en gemeente. ...





## Kort Hoger Onderwijsprogramma “Management bij de overheid”

### Voor wie

Medewerkers van de overheid (gemeente, provincie, rijk) of overheidsgerelateerde organisaties die zich verder willen professionaliseren als overheidsmanager.

### Instapen

Om het programma met goed gevolg te kunnen doorlopen, is het van belang dat u tenminste 3 jaar werkervaring heeft op het terrein van beleidsvorming bij de overheid.

### Groepsgrootte

15 - 24 personen. Bij minder dan 15 deelnemers behoudt de Open Universiteit Nederland zich het recht voor het programma af te gelasten of uit te stellen.

### Inhoud en opbouw

De opleiding is opgebouwd in vier delen:

- deel 1 Introductie beleid;
- deel 2 Stijlen van leiding geven;
- deel 3 Ontwerpen van beleid en organisatie;
- deel 4 Argumentatie en openbaar bestuur.

### Literatuur en ander mediagebruik

U ontvangt het cursusmateriaal thuis en studeert op de plaatsen en tijdstippen die u het beste uitkomen. Daarbij maakt u gebruik van onze elektronische leeromgeving; u krijgt een eigen elektronische studieplek bij de Open Universiteit Nederland. Deze studieplek is een van de mogelijkheden om met uw docenten en medecursisten in contact te komen. Ook ontvangt u via deze weg uw opdrachten en de

bijbehorende toelichting. Zo hoort bij dit programma een elektronische handleiding, een bijbehorend elektronisch kennisdomein Bestuurskunde en de tekstboeken Argumentatie en Openbaar Bestuur (W. van Zanten) en Public Services Management (Rose and Lawton).

### Docenten

De heer drs. G. Arendsen, hoofd van de afdeling bestuurskunde van de faculteit Managementwetenschappen van de Open Universiteit Nederland; De heer drs. I. Sewandono, docent bestuurskunde aan de Open Universiteit Nederland en ervaren beleidsadviseur bij de overheid.

### Kosten

De kosten voor deelname voor dit programma zijn € 282,- per maand, gedurende 8 maanden. In dit bedrag is inbegrepen: de cursusmaterialen, de elektronische leeromgeving, 5 bijeenkomsten en koffie/thee tijdens de bijeenkomsten.

Natuurlijk is het ook mogelijk het bedrag van € 2150,- ineens over te maken. U profiteert dan van een aantrekkelijke korting.

### Opleidingsperiode

De looptijd van de cursus is 9 maanden.

### Cursuslocatie

De groepsbijeenkomsten vinden in principe plaats in de studiecentra van de Open Universiteit Nederland in het midden des lands.

Afhankelijk van de belangstelling en de geografische spreiding van de deel-

nemers zijn de volgende locaties een optie: Utrecht, Den Haag, Breda, Eindhoven, Heerlen, Zwolle en Groningen.

### Data 2004

Start 20 februari 2004, 5 vrijdagmiddagen, van 15.30-18.30 uur..

Start 20 oktober 2004, 5 woensdagavonden, van 18.45-21.45 uur.

### Diploma

Als u dit programma met goed gevolg heeft doorlopen, ontvangt u van de Open Universiteit Nederland een certificaat voor het Kort Hoger Onderwijsprogramma Management bij de Overheid.

Wilt u doorstuderen aan de Open Universiteit Nederland dan levert dit certificaat mogelijk vrijstellingen op voor andere programma's. In een persoonlijk gesprek geven we u hier graag meer informatie over.

### Aanvraag brochure en inschrijven

Wilt u de brochure ontvangen, dan kunt u ons ook bereiken via de e-mail [kho@ou.nl](mailto:kho@ou.nl) of op telefoonnummer +31-45-5762777

U kunt zich inschrijven door middel van het inschrijfformulier. Dit inschrijfformulier kunt u per e-mail [kho@ou.nl](mailto:kho@ou.nl) of telefonisch aanvragen op nummer +31-45-5762777.

### Meer informatie

Voor nadere informatie kunt u op bovenstaand telefoonnummer contact opnemen met mw. drs. Charissa Franssen of mw. drs. Nelleke Eelman.

## Missie en koers van de Open Universiteit Nederland

De Open Universiteit Nederland geeft sinds 1984 vorm aan haar maatschappelijke taak volwassenen een tweede kans of tweede weg te bieden voor het volgen van hoger onderwijs. Wij maken hoger onderwijs voor velen toegankelijk door ons open toelatingsbeleid, door de didactische keuze voor begeleide zelfstudie en door de vrijheid die studenten hebben om zelf de plaats, tijd en tempo van studeren te bepalen. Naast onze activiteiten op het terrein van een leven lang leren richten wij ons ook sterk op innovatie, zowel in het eigen onderwijs als in dat van andere onderwijsinstellingen. Op dat gebied werken we samen met partners in binnen- en buitenland. Ook ontwikkelen en verzorgen wij, op commerciële basis, diverse scholingsprogramma's die zijn afgeleid van onze wetenschappelijke opleidingen. Kort en goed: wij willen een Nederlandse topuniversiteit zijn met een internationale uitstraling.

### Kwaliteit en succes

Ons academische programma voldoet aan de kwaliteitseisen die in de wet staan. Al onze opleidingen worden door onafhankelijke commissies gevisiteerd en beoordeeld. Dat betekent dat onze diploma's gelijk zijn aan die van andere Nederlandse universiteiten.

Vanaf het studiejaar 2002/2003 zijn onze opleidingen ondergebracht in de zogenaamde bachelor/master structuur (bama), zoals is afgesproken door de Europese Onderwijsministers in de Bolognaverklaring.

Behalve zorgdragen voor de juiste academische opleidingen, normen en waarden in Nederland, richten we ons ook op de landen om ons heen. De interesse die zij tonen voor ons innovatieve

onderwijsmateriaal wordt gezien als een belangrijke indicator voor succes op dat terrein. Door intensief samen te werken met andere instellingen en bedrijven is het mogelijk onze kansen optimaal te benutten.

### Innovatieve missie

De Open Universiteit Nederland is een van de initiators van de stichting Digitale Universiteit (DU), een samenwerkingsverband tussen diverse hogescholen en universiteiten op het gebied van onderwijsinnovatie. Daarnaast kennen we onze eigen innovatieagenda. We hebben veel ervaring in het ontwikkelen van ict-toepassingen in onderwijs-situaties en virtuele leeromgevingen en zullen ons de komende periode blijven richten op het (verder) ontwikkelen hiervan. Daarnaast zullen we ons inzetten om onze nieuwe wettelijke taak, scholing van zij-instromers, vorm en inhoud te geven. Deze nieuwe uitdaging past overigens uitstekend in onze instellingsstrategie waarbij wij ons richten op vragen die leven in de maatschappij.

### Internationale netwerken

Om onze hooggekwalificeerde producten en diensten te kunnen continueren, is het van belang dat wij een actieve houding aannemen ten aanzien van nationale, Europese en wereldwijde netwerken. De constante uitwisseling van (educatieve) informatie draagt bij aan de ontwikkeling van kennisdomeinen en onderwijstechnologische inzichten. Onze participatie in netwerken als de Digitale Universiteit, Cisco, Perrot Systems en EADTU (European Association for Distance Teaching Universities) draagt hieraan bij. ●



# Luchthaven, goed voor 60.000 jobs

## Economische impact van de luchthaven van Zaventem in 2002: 3,884 miljard EUR

Nieuwe studies van Prof. Dr. L. Sleuwaegen en Dr. K. De Backer (Vlerick Leuven Gent Managementschool en K.U.Leuven), Prof. Bruno van Pottelsberghe en Steve Nysten (Solvay Business School - Université Libre de Bruxelles) en Johan Gille en Roelof Jan Molemaker (ECORYS Transport, Rotterdam) ramen de toegevoegde waarde van de luchthaven van Zaventem voor de Belgische economie in 2002 op 3,884 miljard EUR en een rechtstreekse en onrechtstreekse tewerkstelling van 60.511 jobs.

Concreet betekent dit dat 1,5% van het Belgische Bruto Binnenlands Product (BBP) toe te schrijven is aan de economische activiteit op en rond de luchthaven. De studies pleiten voor het behoud van de internationale luchthavenactiviteit met oog voor evenwicht tussen economie en ecologie. Een consistente normering en evenwichtige besluitvorming moeten dit waarborgen.

De resultaten van de studies werden gebundeld in één rapport "Onderzoek over de economische impact van de luchthaven Brussel Nationaal voor de Belgische economie". De onderzoeken werden parallel uitgevoerd in de lente van 2003 op vraag van Brussels International Airport Company (BIAC) dat hiermee over objectieve gegevens wenste te beschikken voor het uitstippelen van haar toekomstige strategieën.

### Economische impact

Het eerste luik van het rapport is een actualisatie door de professoren Sleuwaegen en De Backer van de Vlerick Leuven Gent Managementschool en K.U. Leuven, van het KUL-ULB rapport "Brussels Airport Zaventem: een strategische groeipool" uit 1995. De auteurs berekenden de totale economische impact van de luchthaven als de som van 4 belangrijke elementen:

- het **directe effect**: dit betreft de werkgelegenheid, toegevoegde waarde, belastingen en andere overheidsinkomsten die direct verband houden met de verschillende activiteiten op de luchthaven (bv. de economische

activiteiten gegenereerd door luchtvaartmaatschappijen, koerierdiensten, transporteurs, technisch onderhoud... op de luchthaven zelf uitgevoerd);

- het **indirecte effect**: dit betreft de werkgelegenheid en toegevoegde waarde gegenereerd binnen de Belgische economie in de ondernemingen en sectoren die toeleveren aan de ondernemingen op de luchthaven zelf. Het betreft de economische activiteiten van de ondernemingen / sectoren stroomopwaarts in de bedrijfskolom. Deze worden dikwijls de achterwaartse bindingen genoemd;
- het **afgeleide effect**: dit effect heeft betrekking op de werkgelegenheid en toegevoegde waarde gegenereerd binnen andere sectoren (buiten de luchtvaart) via de besteding van de toegevoegde waarde (= inkomen voor werknemers en kapitaalverschaffers) gecreëerd op de luchthaven;
- het **katalytische effect**: dit omvat de werkgelegenheid en toegevoegde waarde die binnen de Belgische economie gecreëerd wordt doordat de luchthaven van Zaventem fungeert als belangrijke aantrekkingspool voor

nieuwe ondernemingen en activiteiten.

Indien al deze effecten worden samengegeteld, komt men tot een raming van de totale economische impact van de luchthaven van Zaventem, zoals hier-

*De huidige normstelling van drie verschillende overheden, de Federale, de Vlaamse en de Brusselse, leidt tot inefficiëntie en tot een zeer complexe beheersing van de luchthaven.*





boven aangegeven. Uit hun studie blijkt verder dat het belang van de luchthaven trouwens niet alleen gebaseerd is op de economische welvaart die haar aanwezigheid genereert. De luchthaven werkt ook als een magneet voor vele andere economische activiteiten. De aanwezigheid van een grote internationale luchthaven is zeer belangrijk als:

- kritische factor in de vestigingsbeslissing van bepaalde bedrijven;
- ondersteuning van de export van nabijgelegen bedrijven door het verschaffen van passagiers- en vrachtverbindingen naar de voornaamste handelsgebieden;
- versteviging van de competitiviteit van zowel de economie als alle aanwezige bedrijven, door het uitgebreid en efficiënt aanbod van passagiers- en vrachtdiensten;
- aantrekking van toeristen naar het gebied, wat op die manier inkomsten en tewerkstelling genereert in de toeristische sector.

Volgens de auteurs is het belang van luchthavens naar de toekomst toe nauwelijks te onderschatten. Luchthavens zijn door het aanbieden van efficiënt passagiers- en vrachttransport cruciaal voor ondernemingen om succesvol te kunnen concurreren in sterk competitieve wereldmarkten. Hoogwaardige kennisactiviteiten en de uitbouw van Europese logistieke centra vereisen een maximale multi-modale bereikbaarheid waarbinnen luchthavens een sleutelrol spelen.

### **Toekomstige ontwikkeling van de luchthaven van Zaventem**

De luchthaven van Zaventem staat voor belangrijke uitdagingen. Op basis van minder of meer optimistische inschattingen van de toekomstige evolutie van de luchthaven werden een aantal scenario's uitgewerkt. Het meest opti-

mistische scenario voorziet een directe werkgelegenheid van 45.765 personen in 2020 of een aangroei op 18 jaar tijd van 25.850 jobs. Het pessimistische scenario stelt echter een directe werkgelegenheid van slechts 25.095 personen in 2020 voorop.

### **Evenwicht tussen economie en ecologie**

In het tweede luik van het rapport maken Roelof Jan Molemaker en Johan Gille van het studie bureau ECO-RYS uit Rotterdam, de afweging tussen milieuhinder en het economische belang van Zaventem. Dit luik werd aangevuld met een case studie door Professor Bruno van Pottelsberghe en Steve Nysten van de Université Libre de Bruxelles die de meerwaarde van de DHL-hub voor de Belgische economie in haar geheel en voor Luchthaven Brussel en omgeving in het bijzonder onderzocht.

De auteurs komen tot volgende drie belangrijke conclusies:

- **De geluidshinderproblematiek kan niet genegeerd worden en vraagt zorgvuldige aandacht.** De hinder is immers een feitelijk gegeven, maar het is de subjectieve beleving van de mensen die als hinder ervaren wordt. Geluidsmetingen laten zien dat de feitelijke geluidshinder rond de luchthaven van Brussel de laatste jaren is afgenomen, vooral dank zij het gebruik van stillere vliegtuigen. Toch speelt de perceptie van de burgers over het vliegtuiglawaai een belangrijke rol bij de totstandkoming van de publieke opinie. Een zorgvuldige behandeling van de klachten over geluid en een heldere communicatie over de genomen maatregelen zijn een eerste vereiste om de discussie over vliegtuiglawaai te kunnen voeren.

...

- **Herziening tot één consistente norm is de boodschap.** De huidige normstelling van drie verschillende overheden, de Federale, de Vlaamse en de Brusselse, leidt tot inefficiëntie en tot een zeer complexe beheersing van de luchthaven. De normstelling moet eenduidiger zijn en zo dicht mogelijk aansluiten bij het feitelijke probleem, namelijk de geluidshinder. Daarnaast verdienen andere maatregelen meer aandacht. Met name de ruimtelijke ordening rond de luchthaven is in het verleden nog onvoldoende gebruikt als middel om het landgebruik te sturen en te streven naar de juiste landgebruikers op de juiste plek.
- **Een evenwichtige besluitvorming,** die rekening houdt met de rechtstreekse, indirecte, afgeleide en katalytische werkgelegenheid is gewenst. De luchthaven is een kern van bedrijvigheid waarvan een aanzienlijke hoeveelheid arbeidsplaatsen afhankelijk is. Voor nachtvluchten geldt bovendien dat bij een totaalverbod dominoeffecten kunnen optreden die ook de dagactiviteiten op de luchthaven en de cluster van verweven activiteiten schade toedienen. Het opleggen van beperkingen aan de luchtvaart heeft dus economische consequenties.

### DHL case study

De auteurs stelden vast dat de behoefte aan nachtkoeriersdiensten door de vraag vanuit de bedrijfswereld gestuurd wordt. Dit is omdat de diensten van de nachtkoeriers op maat van die bedrijfsbehoeften gemaakt zijn en perfect inspelen op een verhoogde internationalisering en de just-in-time werkwijze van bedrijven. Daarenboven wordt de vraag naar zulke diensten extra gestimuleerd door toenemende opsplitsin-

gen van bedrijven, delokaliseringen en uitbestedingen van randactiviteiten.

Bovendien draagt ook de specifieke Belgische context bij tot de vraaggestuurde behoefte naar een efficiënt transportsysteem. Uit de gegevens blijkt dat de Belgische economie veel meer dan die van vergelijkbare Europese landen afhankelijk is van handel. De analyse toont aan dat Belgische bedrijven gemiddeld meer in- en uitvoeren voor elke Euro BBP. Om die toestand te vrijwaren en de Belgische concurrentiekracht niet te verstoren is het belangrijk de Belgische economie te laten beschikken over een efficiënt, beschikbaar, snel en betrouwbaar transportnetwerk. Dat betekent ook dat de nachtkoeriersdiensten hun activiteiten moeten kunnen uitvoeren aangezien zij bijdragen tot dit transportnet. Een tweede besluit is dat het voor de efficiëntie van de hele Belgische economie belangrijk is de mogelijkheid van nachtvluchten op Luchthaven Brussel te behouden, en dit gezien de centrale ligging van Zaventem in België. Aangetoond werd ook dat het Brussels Hoofdstedelijk Gewest en de aangrenzende gebieden van beide provincies Brabant een meer dan gemiddelde bijdrage leveren tot de nationale export en import van de Belgische economie. Daarom zijn knooppunten van transportnetten in de onmiddellijke omgeving van dit gebied noodzakelijk om een optimaal verloop van de handel veilig te stellen. Wat de expreskoeriersdiensten van DHL betreft, impliceert dit dat de globale Belgische economie baat heeft bij de hub-operaties te behouden op de luchthaven van Zaventem eerder dan op andere Belgische of buitenlandse luchthavens.

Bovendien werd 35 % van het totale DHL-cargovolume met passagiersvluchten verzonden wat de luchthavenactiviteit extra stimuleert. 15% van het

totale DHL cargo-volume is afkomstig van andere luchtvaartmaatschappijen. De auteurs lichten ook toe dat nachtvluchten een onmisbaar onderdeel vormen van het bedrijfsmodel van DHL en dat er weinig manoeuvreerruimte is voor de vertrek- en aankomsturen van de vliegtuigen. Daarenboven levert de aanwezigheid van een hub een belangrijke bonus voor de economie op. In de eerste plaats genereert deze hub een grote hoeveelheid aan toegevoegde waarde en werkgelegenheid voor de Belgische economie. Verder mogen zendingen vanuit Belgische bedrijven veel later vertrekken of veel vroeger afgeleverd worden. Dit verhoogt de flexibiliteit van de dienstverlening door Belgische bedrijven, wat hun een internationaal concurrentievoordeel oplevert. Daar de activiteiten van DHL nauw aansluiten bij deze van andere operatoren op de luchthaven Brussel zou het verhuizen van DHL een zware klap zijn voor deze maatschappijen. Verder mag volgens de auteurs de werking en groei van DHL niet vertraagd worden indien België de internationale status van zijn luchthaven wil bewaren en/of versterken.

### Conclusie

De luchthaven Brussel staat voor belangrijke uitdagingen. Meer dan ooit is er daarom nood aan een coherente en consistente visie op de betekenis van luchtvervoer en de luchthaven in het bijzonder. Indien Zaventem afgebouwd wordt tot een kleine regionale luchthaven dan zal dit de internationalisering van onze eigen ondernemingen bemoeilijken, buitenlands initiatief in België ontmoedigen en onze economische groei en welvaart in het gedrang brengen zo blijkt uit de studie.



# Een VZW voor *milieucoördinatoren* en *milieudeskundigen*

De vzw VMC wil als actieve en dynamische vereniging professionele ondersteuning bieden aan de milieucoördinator bij de uitoefening van zijn/haar beroep door middel van belangenbehartiging, informatieverstrekking en vorming (verplichte bijscholing). De vzw VMD wil een breed klankbord vormen voor de realisatie van het milieubeleid zoals het door de overheden in samenspraak met de diverse milieu-actoren wordt gerealiseerd.

De vzw Vlaamse MilieuDeskundigen (VMD) werd opgericht op 31 mei 1994. De vereniging bestaat uit milieudeskundigen, die een brede waaier aan disciplines, opleidingen en professionele ervaring vertegenwoordigen. In het bijzonder gaat het om:

- ambtenaren uit de milieuoverheid (zowel gewestelijk als lokaal, bv. gemeentelijke milieuambtenaren)
- milieuconsulenten en -adviseurs
- milieucoördinatoren (zij kunnen tegelijk lid zijn van de beroepsvereniging VMC)
- Vlare II-milieudeskundigen (diverse disciplines)
- MER-deskundigen (diverse disciplines)
- VR-deskundigen
- bodemsaneringsdeskundigen
- academici en wetenschappers
- gerechtsdeskundigen

Om een zo groot mogelijke onafhankelijkheid na te streven kunnen enkel natuurlijke personen lid worden van de vereniging.

## Doelstellingen

Volgens de statuten zijn de doelstellingen van VMD:

- de verdediging van de belangen van de leden;
- het ondersteunen en duidelijk afbakenen van het algemeen maatschappelijk belang van de milieusector;
- het bijdragen tot de bescherming van het milieu in de ruimste zin van het woord.

## Werkgroepen

Om te komen tot een zinvolle interne overlegstructuur werden bij de oprichting enkele werkgroepen opgestart met als doelstelling op een constructieve manier met elkaar van gedachten te kunnen wisselen en voorstellen te formuleren

om zo tot een gemeenschappelijk standpunt van de VMD te komen inzake belangrijke en actuele milieuthema's.

Twee van de werkgroepen zijn inmiddels uitgegroeid tot aparte verenigingen (vzw Vlaamse MilieuCoördinatoren en Vereniging Erkend Bodemsaneringsdeskundigen).

Andere werkgroepen zijn:

- MER-deskundigen
- milieuwetgeving en aansprakelijkheid
- deontologie en ethiek

## De vzw Beroepsvereniging van Vlaamse MilieuCoördinatoren

De vzw Beroepsvereniging van Vlaamse MilieuCoördinatoren (VMC) werd opgericht op 19 maart 1998 als beroepsvereniging voor zowel interne als externe milieucoördinatoren.

De vereniging is gegroeid uit de VMD-werkgroep milieucoördinator, opgericht naar aanleiding van het in werking treden van de decretaale functie van milieucoördinator.

De vereniging, die enkel uit natuurlijke personen bestaat, verenigt zowel interne als externe milieucoördinatoren, hetzij voltijds, hetzij deeltijds, hetzij meervoudig aangesteld. Daarenboven zullen binnenkort ook milieuverantwoordelijken die vergelijkbare taken uitvoeren ook lid kunnen worden.

## Doelstellingen

Volgens de statuten zijn de doelstellingen van VMC de behartiging van de belangen van haar leden door het algemeen maatschappelijk belang van de rol van de milieucoördinator te ondersteunen en naar het publiek toe uit te dragen, te waken over de naleving van de plichtenleer en de belangen van de beroepsbeoefenaars te vertegenwoordigen bij verschillende overheden. De VMC maakt het decretaal vastgelegde takenpakket voor de milieucoördinator bespreekbaar, alsook de hieraan gekoppelde strafrechtelijke aansprakelijkheid.

VMC zal zich dan ook structureel zo organiseren dat zij erkend wordt als volwaardige gesprekspartner door zowel de overheid en de private sector.

<http://www.vmd-vmc.be/vmdvmc.html>

# Gerecycleerd papier waarom de vraag blijft stijgen...

*Milieukwesties en het belang van recycleren, eens een modetrend tijdens de jaren tachtig van de vorige eeuw, zijn nu volledig geïntegreerd in het dagelijks leven. In de huidige maatschappij recycleren we afval, kopen we milieuvriendelijke producten en hebben we procedures en processen die de toekomst van het milieu beschermen.*

Het is zeker aanmoedigend om te weten dat de problematiek van ons milieu nog steeds bovenaan de agenda staat van regeringen en industrieën in het algemeen. Kantoren en bedrijven, bijvoorbeeld, waar de hoeveelheid gebruikt papier voortdurend stijgt, houden zich nog steeds aan hun verplichtingen tegenover het milieu om afval te bewaren en verstandig in te kopen. De dagen waarin experts voorspelden dat een scherpe daling in het gebruik van papier zou leiden tot een papierloos kantoor liggen ver achter ons. Integendeel, door de introductie van nieuwe kantoortechnologieën en het intensief gebruik van internet is het gebruik van de hoeveelheid papier juist toegenomen. Ondanks al deze vooruitgang in informatietechnologie, is het papiergebruik alleen in 2000 al met 4% gestegen.

Er bestaat daarom een groeiende vraag van bedrijven naar 100% gerecycleerd papier, dat voldoet aan de normen die door de industrie en het milieu gesteld worden. Traditioneel gerecycleerd papier bood geen kwaliteit noch prestaties, en het was niet zo wit als papier van traditionele houtvezels. Gerecycleerd papier van vroeger had een grove structuur, die leidde tot papierstoringen. Daarnaast bood de grijsheid van het papier niet de professionele uitstraling, die bedrijven nodig hebben. Nu is de situatie aan het veranderen. De kwaliteit en prestaties van high-grade gerecycleerd papier zoals EVOLVE kunnen nu niet meer onderscheiden worden van papier van traditionele houtvezels. Dit papier wordt geproduceerd in het kader van een milieuvriendelijke aanpak (ERA – Environmentally Responsible Approach) voor het fabriceren en recycleren van papier, een norm die is geïntroduceerd door toonaangevend papierfabrikant M-real.

“M-real maakte zich zorgen om de ecologische situatie en was vastbesloten papier te maken dat 100% gerecycleerd en houdbaar was,” vertelt Leena Niemi, Commercieel Directeur bij M-real. “Door grote investeringen in milieuvriendelijke productietechnieken en onderzoek naar gerecycleerde productontwikkeling te combineren, konden we EVOLVE produceren, een reeks zakelijke papieren van topkwaliteit die gemaakt zijn van 100% consumentenafval. Dit papier is vervaardigd volgens het ERA-concept en milieuvriendelijke normen in de fabriek van New Thames (Kemsley - UK).

In tegenstelling tot sommige papierfabrikanten die gebruik maken van oude kranten en magazines voor hun pulpproductie, selecteert M-real met grote zorg haar gerecycleerd afval. Door het post-consumer afval te beperken tot houtvrij papier van hoge kwaliteit, kan er pulp van uitzonderlijk hoge kwaliteit geproduceerd worden, wat leidt tot uitzonderlijke lage milieuvervuiling en mooi wit papier. M-real recycleert het equivalent van 36 miljard A4-tjes per jaar. Dit afvalpapier wordt verzameld bij scholen, instellingen, bedrijven en overheden in de omgeving van Londen. Het wordt handmatig gesorteerd op vervuilers zoals plastic, papier met hout en ander onbruikbaar afval.

Pas na een reeks strikte kwaliteitscontroles wordt het papier goedgekeurd en gebruikt voor het papierproductieproces van M-real, waardoor alleen gerecycleerde vezels van de hoogste kwaliteit gebruikt worden. Hierdoor krijgt de reeks kantoorpapieren van EVOLVE haar unieke, fijne, zachte en stofvrije structuur en haar extra witte uitstraling. Het is de productkwaliteit en de voortdurende marke-



ting- en verkoopondersteuning voor de EVOLVE productreeks die door M-real geboden wordt aan distributeurs, die geleid heeft tot een voortdurende verkoopgroei in de afgelopen vijf jaar – alleen al tussen 2000 en 2002 zijn de verkopen van EVOLVE in Europa gestegen met 35%.

In de New Thames (UK) fabriek van M-real wordt gebruik gemaakt van een reinigingsproces in acht stappen. Dit proces is uniek in Europa. Hierbij wordt het consumentenafval met behulp van biologisch afbreekbare reinigingsmiddelen en chloorvrije bleekmiddelen behandeld. Hierdoor wordt jaarlijks 105.000 ton gerecycleerde vezels van hoge kwaliteit gewonnen. Door het speciaal ontwikkelde reinigingsproces blijven de pulpvezels intact, waardoor het eindproduct een stevigheid krijgt die meestal niet wordt aangetroffen bij gerecycleerd papier. En door te werken volgens het ERA-concept, wordt bij het proces van het omzetten van gerecycled pulp in EVOLVE-papier gebruik gemaakt van technologieën en methoden die efficiëntie optimaliseren en de effecten op het milieu minimaliseren.

Met de kwaliteit van de huidige gerecycleerde zakelijke papieren kunnen we alle prestatie-eisen leveren van papier van primaire vezels. Door hun schone en stofvrije samenstelling zijn ze geschikt voor zowel afdrucken en kopiëren in hoge volumes en gebruik in specifieke desktopprinters. Hierdoor worden niet alleen de downtime en de onderhoudskosten vermindert en de productiviteit verhoogd, het personeel kan ook de kantoormiddelen efficiënter gebruiken.

De reeks milieukeurmerken en internationale normen die aan gerecycleerd papier verbonden zijn, kan voor degene die milieuvriendelijk papier moet kopen, vaak verwarrend zijn. De echte test of papier milieuvriendelijk is, is echter alleen maar de vraag of het geproduceerd is op basis van gerecycleerde vezels. Door dit aan te houden als echte milieuvriendelijke norm, zal er bij kopers geen twijfel meer bestaan of het papier dat ze kopen echt een milieuvriendelijk gerecycleerd product is.

“Vandaag de dag willen klanten papier kopen dat lijkt op papier van traditionele houtvezels en dat dezelfde printkwaliteiten biedt – maar het moet wel geproduceerd zijn op een milieuvriendelijke manier, waardoor het milieu zo min mogelijk belast wordt,” vertelt Jef Lenssen, Accountmanager bij GPG Buro.

### De EVOLVE papierreeks bestaat uit:

- **EVOLVE Business** – kwaliteitspapier van 100% gerecycleerd materiaal, met dezelfde uitstraling en kwaliteiten als het beste papier van traditionele vezels. Het is ideaal voor alle soorten kantoordocumentatie, van afdrucken in kleurenlaserprinters en inkjetprinters tot bedrijfscorrespondentie, rapporten en fotokopieën. Verkrijgbaar in 80, 90 en 100 gsm in A4- en A3-formaat.
- **EVOLVE Office** – een 100% gerecycleerd kantoorpapier dat ideaal is voor zwart-wittoepassingen in hoge volumes, zoals het afdrucken van handleidingen, afdrucken op monolaserprinters en inkjetprinters en het afdrucken van grote documenten, faxen en interne rapporten. Verkrijgbaar in 80 gsm in A4- en A3-formaat.

*EVOLVE is in België verkrijgbaar bij:*

**GPG Buro** - Th. Swartsstraat 3 - 3070 Kortenberg  
 Tel.: (02) 755 12 29 - Fax: (02) 755 12 03  
 e-mail: [buro@gpg.be](mailto:buro@gpg.be)  
[www.gpg.be](http://www.gpg.be) - [www.evolve-papers.com](http://www.evolve-papers.com)



# Enhanced human resources management

## SAS dashboards provide guideline for better time allocation

*Meeting the public demand for police services is costly in both personnel and time. And, as every public servant knows, the taxpayer wants their money to be spent as efficiently as possible. The Belgian Federal Police has designed a Personnel Performance Planning tool to help it allocate its resources optimally. This valuable program tracks precisely how much time staff is spending on various projects and tasks. SAS has further refined the application by adding clear visualization features such as performance dashboards and graphical reports. Improved management overviews enable better comparisons between units. Personnel can now be transferred more rapidly from one unit or activity to another, based on the latest strategic needs. The immediate result has been a dramatic improvement in both productivity and human resources management throughout the organization.*

### Keeping track of time

The Belgian Federal Police workforce totals more than 12,000 people. Personnel costs account for approximately 80% of the organization's budget. "Needless to say, both the citizens and the Government want to know as precisely as possible how we spend our time", says Eric Schmitz, Policy and Management Controller for the General Commissioner of the Belgian Federal Police. The General Commissioner sees to it that the National Security Plan, as set out by the Government, is correctly implemented. A strategic element of this task is to verify whether human resources are being allocated efficiently. "We decided to implement a management reporting system to help us precisely measure time usage. We needed to know if strategic priorities are given appropriate resources. We needed to know how many working hours are being spent on training, on inquiries, on meetings, etc. In short, we needed a single tool to answer multiple questions."

### A need for aggregated reports

Initially, the Telematics Division of the Federal Police was asked to develop a Personnel Performance Planning (PPP) tool. This application is used across the entire organization. It enables each unit leader to indicate which activities their staff will spend time on in the coming week, depending on available resources. Time can be allocated to eight differ-

ent categories of activities including general management, special missions, local police support, and training. Each of these activities is subdivided into detailed tasks for maximum precision. Individual timesheets are analyzed at the end of the week to see if the actual time spent by a person varies from the forecast. These timesheets are extremely useful for local supervisors since they provide solid data to follow up on how effectively each member of their team is spending time.

### SAS in line with all selection criteria

Although the PPP provides a valuable, almost microscopic record of time allocation, the sheer quantity of data it generates on the entire organizational level was making it impossible to get a useful global view. What the Federal Police needed was a reporting tool capable of providing aggregated overviews. They evaluated several solutions against a number of criteria. A key requirement was that the reporting application had to be able to integrate the statistical model defined by the Telematics Division for the PPP tool. "We were also looking for an application that would provide for maximum flexibility in terms of adjustments, since our IT environment was undergoing modifications following nationwide reforms in the Federal Police", Mr. Schmitz explains. "It was quite clear from the start that we were going to need a customized solution. SAS met all of these demands."



*"The speed of access to key figures has dramatically improved. This enables management to make more timely decisions on staff allocation."*

**Eric Schmitz**

*Policy and Management Controller for the General Commissioner of the Belgian Federal Police*

### **Management dashboards**

SAS designed a customized visualization tool to fit on top of the PPP application. It provides clear overview reports to the Management Board. All data gathered locally in the PPP application is fed to the SAS PPP tool where it is then put into a central database. A little over 2.1 million working hours are being analyzed each month. The information is published on the intranet in pre-formatted dashboards and reports. These are only accessible by managers and are easily interpreted. The Web interface provides an intuitive environment that simplifies access to the data. Managers can view data related to one or several units, or to the entire organization if need be. Queries can be made on the resource allocation data of all 200 Federal Police units. Key figures and trends are shown in clear tables and graphs. Drill-down functions enable users to go into more detail when necessary. The SAS PPP data and reports can be easily exported to Microsoft Excel for further manipulation.

*SAS transforms some 2.1 million working hours a month into clear, easily understandable time allocation figures.*

### **Timely human resources management decisions**

SAS PPP not only provides management with essential figures on how members of staff are spending their time, it also enables comparisons between units. "The system reveals which units are spending more - or less - time on certain activities than the average", Commissioner Schmitz continues. "Benchmarking each unit against an average target helps us to make adjustments to reach strategic objectives. The tool is of great assistance in helping management allocate the right number of people to specific projects and units. Making the right human resources management decisions is boosting our organizational efficiency. Strategic targets are now being reached much more rapidly."

### **Minimum training, maximum convenience**

A major benefit of the SAS PPP application is its user-friendliness. Because it is Web-based, most users instantly know how to use the tool. Training time is reduced to a few basic instructions on, for instance, how to optimize query results. "We usually cover the basic PPP tool and SAS PPP in just one day," says Eric Schmitz. "This is more than enough to get people going. Investments in software are also kept to a minimum since a simple browser is all that is required to access the application."

### **Instant access to key figures**

The SAS PPP application has already proven its efficiency in the few weeks since its implementation. The speed of access to the required figures has dramatically improved. "It sometimes used to take weeks to gather data into reports. Now, a few mouse-clicks suffice." At the same time, information sharing has improved since figures and graphs are no longer stored on a single PC. They can now be accessed directly through the intranet. Reports can also be requested at any moment, without having to wait for somebody to prepare them. In addition, because all data is gathered in a central database, users always have the latest updated information at their disposal. "This also guarantees the consistency of data," concludes Commissioner Schmitz.

*SAS Belgium & Luxembourg*

*[info@sbx.sas.com](mailto:info@sbx.sas.com)*

*<http://www.sas.com/belux>*

*The Power to Know*



# De geluidhinder aanpak van Schiphol, één van Europa's belangrijkste luchthavens

## Beleidsinstrumenten voor de beheersing van de geluidsbelasting

Het beperken en bestrijden van geluidhinder als gevolg van vliegtuigen is een taak voor zowel de overheid als de luchtvaartsector. Luchthaven Schiphol ontwikkelt zich tot één van de belangrijkste luchthavens van Europa. Dat is goed voor de Nederlandse economie, maar lang niet altijd prettig voor degene die dichtbij de luchthaven woont. Geluidsoverlast kan het woongenot immers behoorlijk aantasten.

Om de geluidsoverlast voor woningen rond Schiphol zoveel mogelijk te beperken, zijn tal van maatregelen getroffen. Zo weert Schiphol lawaaierige vliegtuigen en tracht de luchthaven het aan- en uitvliegen beter voorspelbaar te maken. Verder zijn er nieuwe vliegtuigen in gebruik genomen, die een stuk stiller zijn. Tot slot is de groei van de luchthaven gebonden aan wettelijke grenzen en voorwaarden. Zo moet het aantal woningen met geluidsoverlast afnemen en krijgen huizen, maar ook zorgcentra en scholen in de directe omgeving van Schiphol geluidwerende voorzieningen aangeboden. Naast het handhaven van de geluidszones en operationele maatregelen zijn er nog de volgende manieren om geluidhinder te beperken en te bestrijden.

### Bestrijding van vliegtuigeluid aan de bron

Er wordt voortdurend gewerkt aan mogelijkheden om vliegtuigen stiller te maken. Enerzijds wordt daarbij gekeken naar het toepassen van technisch-operationele maatregelen. Deze hebben te maken met de vluchtuitvoering, dat wil zeggen de manier waarop vliegtuigen aan- en uitvliegen, starten en landen. Anderzijds wordt er onderzoek gedaan naar nieuwe milieuvriendelijke ("stillere") vliegtuigen en motoren.

### Technisch-operationele maatregelen

Een voorbeeld van een technisch-operationele maatregel die al wordt toegepast is de Continuous Descent Approach (CDA). Vliegtuigen die 's

nachts (tussen 23.00 en 05.00 uur) op de Kaagbaan willen landen, moeten Schiphol op deze manier naderen.

CDA houdt in dat de toestellen vanaf een hoogte van 7.000 voet (ongeveer twee kilometer) in een soort glijvlucht dalen naar de luchthaven. Omdat er vrijwel geen horizontale trajecten meer in de nadering zitten, hoeft niet steeds gas te worden bijgegeven. Het motorvermogen blijft daardoor gedurende de hele glijvlucht vrijwel constant waardoor er minder geluid op de grond ontstaat. Pas vlak voor de baan wordt dan de landing ingezet waarbij wel weer van het motorvermogen gebruik wordt gemaakt.

### Routegebruik

Voor ieder luchthaven zijn zogenaamde Standard Instrument Departures vastgelegd. Hiermee wordt zoveel mogelijk voorkomen dat er boven woonbebouwing gevlogen wordt. Daarnaast zorgt het voor een beperkt route- en baan-gebruik rondom Schiphol gedurende de nacht. Voor alle luchthavens in Nederland wordt een maximumgrens aan de geluidsbelasting voor de omgeving vastgesteld. Deze grens wordt een geluidszone genoemd. Een geluidszone wordt aangeduid door een lijn op de kaart die rond de meeste aangewezen luchtvaartterrein is getrokken. Buiten dit gebied mag de geluidsbelasting een bepaald maximum niet overschrijden.



De overheid heeft de geluidszones in hoofdzaak vastgesteld om de geluids-overlast voor omwonenden van luchthavens binnen de perken te houden. Daarnaast hebben de zones een functie uit het oogpunt van ruimtelijke ordening. Binnen de zones gelden bijvoorbeeld beperkingen voor nieuwbouw en voor de vestiging van bepaalde bedrijven. Reeds aanwezige geluidgevoelige gebouwen (woningen, scholen, etc) worden geïsoleerd.

### Hoe komen de geluidszones tot stand?

Geluidszones worden berekend op basis van voorspellingen van de hoeveelheid geluid. De geluidsbelasting wordt op basis van de volgende gegevens berekend:

- de aantallen vliegtuigbewegingen (starts of landingen);
- de vlootsamenstelling;
- de hoogteprofielen;
- de geluidsproductie van vliegtuigen (waarbij onderscheid wordt gemaakt naar vliegtuigtype);
- de vertrek- en aankomsttijden van vliegtuigen;
- het baangebruik;
- de start- en naderingsprocedures (vluchtuitvoering);
- de spreidingsgebieden om de routes.

Op basis van deze gegevens wordt aan elke start of landing (ook wel vliegtuigbeweging genoemd) een hoeveelheid geluid toegekend. Een optelling van alle vluchten over het hele jaar geeft voor het gebied rond de luchthaven de totale geluidsbelasting weer.

### Het gebruiksplan: instrument om binnen de geluidszone te blijven

De luchthavenexploitant moet ieder jaar een gebruiksplan indienen bij de Minister van Verkeer en Waterstaat.

Met dit plan moet hij aantonen dat het verwachte gebruik van het luchtvaartterrein over een geheel jaar binnen de vastgestelde geluidszone blijft.

Als gedurende het jaar blijkt dat de geluidszone overschreden dreigt te worden, moet de exploitant de nodige maatregelen nemen en een nieuw gebruiksplan indienen. Dit plan moet aantonen dat hij voor de rest van het gebruiksplanjaar toch binnen de zone blijft.

### Welke soorten zones kent men in Nederland?

In Nederland zijn er thans nog drie soorten zones:

- de Ke-etmaalzone: Ke staat voor Kosteneenheid, genoemd naar Prof. Kosten en heeft dus niets met geld te maken heeft. De Ke heeft betrekking op de grote luchtvaart.
- de LAeq-nachtzone: LAeq staat voor gemiddeld (equivalente) aangewogen geluidsniveau. De LAeq heeft eveneens betrekking op de grote luchtvaart.
- de BKL-zone: BKL is de afkorting van geluidsbelastingseenheden kleine luchtvaart. De BKL heeft betrekking op de kleine luchtvaart.

De Ke is als eerste van de drie genoemde maten ontworpen. Omdat de Ke de hinder rond vliegvelden voor de kleine luchtvaart niet goed genoeg kon beschrijven, is de BKL ontworpen. De LAeq-nacht is in het leven geroepen, omdat de Ke als hindermaat de specifieke hinder van nachtvluchten niet goed kon beschrijven.

### Lden / Lnigh

Op grond van de nieuwe EU Richtlijn Omgevingslawaai worden de huidige geluidsmaten Ke, LAeq en BKL binnenkort vervangen door de Lden en Lnigh. Dit zijn de nieuwe Euro- ...

# FAQ

## “Nachtvluchten”

### *Gelden er beperkingen voor nachtvluchten op Schiphol?*

Sinds oktober 1997 was er op Schiphol tussen 23.00 en 06.00 uur al een starten en landingsverbod voor alle ‘hoofdstuk 2 vliegtuigen’. Vanaf april 2002 is er een totaal vliegverbod geactiveerd voor dit type vliegtuigen binnen heel Europa.

Wel blijft voor nachtvluchten een startverbod gelden voor het lawaaiigste deel van de ‘hoofdstuk 3 vliegtuigen’ (vliegtuigen uit een minder lawaaiige categorie dan de ‘hoofdstuk 2 vliegtuigen’).

### *Is Schiphol ‘s nachts open?*

Ja, Schiphol is ‘s nachts open. Het is dan echter een stuk minder druk dan overdag. Het aandeel van de nachtvluchten (tussen 23.00 en 06.00 uur) in het totaal aantal vluchten bedraagt ongeveer 4%.

De belangrijkste reden dat Schiphol ‘s nachts open is, ligt in het verschil tussen dag en nacht over de hele wereld. Vooral bij vluchten tussen het Verre Oosten en Europa worden zoveel tijdzones overschreden, dat het bijna niet mogelijk is overdag te vertrekken en ook overdag aan te komen. Dat geldt vooral sterk voor het vrachtvervoer, dat voor meer dan 85% intercontinentaal vervoer is. Overigens is maar een kwart van de nachtvluchten een vrachtvlucht. Passagiersvluchten vinden bij voorkeur overdag plaats. In een aantal gevallen zijn nachtvluchten hier ook nodig, bijvoorbeeld in het zomerseizoen (extra

chartervluchten naar bestemmingen rond de Middellandse Zee) en bij vertragingen.

### *Hoe ziet het baangebruik tijdens de nacht eruit?*

Gedurende de nachturen (23.00-06.00 uur) is slechts één startbaan en één landingsbaan in gebruik. Dit geldt ook tussen 06.00 en 07.00 uur, als proef. Meestal zijn dit de Kaagbaan en de Zwanenburgbaan. Dit zijn de banen die voor de minste geluidsoverlast zorgen, omdat de aan- en uitvliegroutes ervan voor een groot gedeelte over minder dichtbebouwd gebied lopen dan de andere twee hoofdbanen.

Weersomstandigheden (harde westen- of oostenwind, slecht zicht) of baanonderhoud kunnen er de oorzaak van zijn dat naar een andere baan wordt uitgeweken. Meestal is dit de Buitenveldertbaan. De Aalsmeerbaan wordt ‘s nachts in principe niet meer gebruikt. Veiligheidsomstandigheden kunnen het echter noodzakelijk maken van dit principe af te wijken.

### *Zijn er ‘s nachts bepaalde landingsprocedures voorgeschreven om geluidsoverlast te beperken?*

Tussen 23.00 en 05.00 uur moeten vliegtuigen de Kaagbaan op Schiphol volgens de methode van de Continuous Descent Approach (CDA) naderen. De toestellen dalen daarbij vanaf een hoogte van 7.000 voet (ruim twee kilometer) in een soort glijvlucht naar de

luchthaven. Omdat er vrijwel geen horizontale trajecten meer in de nadering zitten, hoeft niet steeds gas te worden bijgegeven. Het motorvermogen blijft daardoor gedurende de hele glijvlucht vrijwel constant waardoor er veel minder hinder op de grond ontstaat. Pas vlak voor de baan wordt dan de echte landing ingezet waarbij wel weer van het motorvermogen gebruik wordt gemaakt.

Deze methode heeft tot gevolg dat de geluidsoverlast in Leiden en omgeving sterk vermindert. In de toekomst zal daarom een onderzoek beginnen naar een soortgelijke procedure voor de andere banen die ‘s nachts worden gebruikt.

De CDA vergt een andere begeleiding door de Luchtverkeersleiding Nederland (LVNL) dan de standaardnaderingen en kan bij grote drukte niet worden uitgevoerd.

Voor alle banen geldt overigens dat het naderend verkeer ‘s nachts op een grotere hoogte aanvliegt dan overdag (namelijk 3.000 voet in plaats van 2.000 voet). Vanaf een hoogte van 3.000 voet (circa 900 meter) zetten de vliegtuigen zo kort mogelijk voor de baan de landing in. Deze maatregel leidt ook tot vermindering van de geluidsoverlast.

### *Worden er ‘s nachts andere routes gevlogen dan overdag?*

Ja, zowel bij vertrek als bij aankomst gelden er voor een aantal banen speciale nachtroutes. Zo geldt voor vliegtuigen



die vanaf de Zwanenburgbaan vertrekken een speciale nachtelijke uitvlieg-route, waarbij ze met een S-bocht om Zwanenburg en Spaarndam heenvliegen. Ook wordt een grote omweg naar het noorden gevlogen tot even ten zuiden van Alkmaar, om de grote bevolkingsconcentraties rondom Amsterdam te vermijden of daar zo hoog mogelijk overheen te vliegen. Daardoor treedt 's nachts minder geluidsoverlast op.

#### *Wat betekent de ingebruikname van de vijfde baan voor de geluidsoverlast in de nacht?*

Als Schiphol in 2003 de vijfde baan in gebruik neemt, zullen bepaalde delen van de omgeving van Schiphol verder worden ontlast. Op dat moment kan namelijk de Zwanenburgbaan 's nachts in noordelijke richting worden gesloten. In principe zullen er dan 's nachts nog maar twee banen open zijn: de Kaagbaan en de vijfde baan. Beide lopen over relatief minder dichtbebouwd gebied.

Alleen bij harde westen- of oostenwind of als één van deze twee banen in onderhoud is, moeten de Buitenveldertbaan of de Zwanenburgbaan naar of vanuit het zuiden nog worden gebruikt. Dit leidt tot een belangrijke vermindering van het aantal huizen dat 's nachts hinder ondervindt van het vliegverkeer. Het is bovendien de bedoeling dat een aantal van deze huizen tegen die tijd geïsoleerd is tegen nachtelijk vlieggeluid.

pese geluidsmaten die voor alle geluidsbronnen gaan gelden. Voor Schiphol en ook in het kader van RKL worden al berekeningen in Lden en Lnight uitgevoerd. Afgesproken is dat de overgang van de oude naar de nieuwe geluidsmaten "gelijkwaardig" zal plaatsvinden.

#### **Handhaving van geluidszones rond vliegvelden**

De Handhavingdienst Luchtvaart van de Divisie Luchtvaart van de Inspectie Verkeer en Waterstaat zorgt voor de handhaving van het luchtvaartbeleid en de luchtvaartregelgeving. Zij is verantwoordelijk voor het handhaven van de normen in de Nederlandse luchtvaart voor onder andere geluid.

De handhaving is er vooral op gericht te verzekeren dat er buiten de geluidszone nergens een hogere geluidsbelasting optreedt dan de grenswaarde, simpeler gezegd: dat de vastgestelde geluidszone niet wordt overschreden. Dit betekent:

- buiten de Ke-zone geen geluidsbelasting hoger dan 35 Ke;
- buiten de LAeq-nachtzone geen hogere geluidsbelasting dan LAeq 26 dB (A);
- buiten de zone voor de kleine luchtvaart geen hogere geluidsbelasting dan 47 BKL.

Een tweede doel van de handhaving is vermijdbare hinder tegen te gaan: hinder die wordt veroorzaakt doordat piloten de regels, richtlijnen, vliegprocedures enzovoorts, niet exact naleven.

#### **Fundamenten van het handhavingssysteem**

De Luchtvaartwet biedt drie instrumenten voor handhaving: het Aanwijzingsbesluit, het handhavingvoorschrift en het gebruiksplan. Het Aanwijzingsbesluit beschrijft de geluidszones en kan daarom als de basis voor de handhaving

worden gezien. Het handhavingvoorschrift regelt op hoofdlijnen de manier waarop het toezicht wordt uitgeoefend. Het gebruiksplan tenslotte beschrijft het verwachte gebruik van de luchthaven voor het komende jaar (bijvoorbeeld het soort vluchten en de verdeling daarvan over de dag).

#### **Zoneoverschrijding**

Als blijkt dat de geluidszone overschreden dreigt te worden, rapporteert de Handhavingdienst Luchtvaart dit aan de luchthavenexploitant. Ze verzoekt de exploitant vervolgens een nieuw gebruiksplan in te dienen. Met dit plan moet de exploitant aantonen dat hij, door bepaalde maatregelen te nemen, voor de rest van het gebruiksplanjaar toch binnen de zone(s) blijft.

Volgens de Luchtvaartwet is de exploitant verplicht de maatregelen te nemen die binnen zijn vermogen liggen (bijvoorbeeld het wijzigen van het baangebruik). Mocht de exploitant in gebreke blijven, dan kan de minister ingrijpen. Ook als de zone overschreden wordt, kan de Minister van V&W maatregelen nemen. Deze kan in het uiterste geval een bepaalde baan laten sluiten, bijvoorbeeld voor bepaalde categorieën vliegtuigen of op bepaalde tijdstippen.

#### **Evaluatie van het handhavingssysteem**

De Luchtvaartwet schrijft voor dat jaarlijks wordt gerapporteerd over de werking van het handhavingvoorschrift. De rapportages gaan naar de commissie Milieuhygiëne en kunnen voorstellen bevatten ter verbetering van het handhavingvoorschrift.

Begin 1998 heeft voor Schiphol een evaluatie van de handhavingssystematiek plaatsgevonden. De resultaten zijn te lezen in het eindrapport van de commissie-In 't Veld, getiteld 'Een ...

verstandshuwelijk tussen luchtvaart en milieu'. Mede als gevolg van deze evaluatie is het handhavingssysteem aangepast.

### **Geluidzones: ook in andere EU-landen**

Niet alleen Nederlandse vliegvelden hebben een geluidzone, ook het buitenland kent diverse 'gezoneerde' vliegvelden. Van alle landen in Europa hanteert Nederland echter de strengste geluidsnormen voor het vliegverkeer. In de luchtvaart zijn geluidzones nog maar pas ingevoerd. (De geluidzone rond Schiphol dateert van eind 1996). De industrie maakt al langer gebruik van geluidzones.

### **Beperkingen van nachtvluchten**

's Nachts ondervinden mensen in het algemeen meer hinder van vliegtuigeluid dan overdag. Voor de luchthavens Schiphol en Maastricht gelden daarom beperkingen van nachtvluchten. Voor de overige luchtvaartterreinen gelden 's nachts geen restricties. Dit betekent echter niet dat er op nachtelijke tijd-

stippen intensief gevlogen wordt. Het beleid van de regionale luchtvaartterreinen is erop gericht 's nachts zo min mogelijk verkeer af te handelen of lawaaiige vliegtuigen te weren. De meeste kleine luchtvaartterreinen zijn 's nachts gesloten.

### **Geluidsisolatie Schiphol**

Schiphol kent een isolatieprogramma voor woningen in gebieden waar de geluidsbelasting door vliegtuigen het hoogst is. In technische termen uitgedrukt gaat het om geluidsgevoelige ruimten van woningen die liggen binnen de 40 Ke-geluidscontour en slaapkamers van woningen die liggen binnen de LAeq-26 dB(A)-nachtzone. De geldt voor ongeveer 14.500 woningen en die komen in aanmerking voor geluidswerende voorzieningen. Rijkswaterstaat Directie Noord-Holland geeft sinds april 2000 uitvoering aan de isolatiewerkzaamheden in samenwerking met het ingenieursbureau ARCADIS. Het DG Luchtvaart ziet toe op een correct verloop. Het Project Geluidsisolatie Schiphol (Progis) verzorgt de geluidsisolatie. Het

is daarbij gebonden aan wet- en regelgeving. In 1984 is het eerste geluidsisolatieprogramma van start gegaan. In deze periode werden 4.320 woningen tegen vliegtuigeluid geïsoleerd. Project Geluidsisolatie Schiphol fase 2 is gestart in 1997. Het streven is dit project eind 2003 af te ronden; verwacht wordt namelijk dat de vijfde baan dan volledig in gebruik genomen zal worden. In totaal zullen circa 16.000 woningen in beschouwing worden genomen. Aangenomen wordt dat bij circa 60% daadwerkelijk geluidwerende voorzieningen worden aangebracht. Vanwege dit grote aantal woningen is het Project Geluidsisolatie Schiphol het meest omvangrijke van Europa.

*Commissie Geluidhinder Schiphol*  
<http://www.crosinfo.nl>

*Ministerie van Verkeer en Waterstaat*  
<http://www.verkeerenwaterstaat.nl>

*Geluidhinder E.C.*  
<http://europa.eu.int/scadplus/leg/nl/s15003.htm>





# Mondiger of moeilijker

Het boek 'Mondiger of moeilijker' van Gabriël van den Brink is een aanrader. Het biedt een verrassende en veelomvattende analyse van de ingrijpende veranderingen in de relatie tussen burgers en de overheid.

Recent zijn er verschillende publicaties verschenen waarin de gebeurtenissen van de afgelopen jaren in kaart worden gebracht. Gebeurtenissen is dan een neutraliserende term voor de verontrustende veranderingen die de afgelopen tijd hun beslag hebben gekregen, in de samenleving en in de relatie tussen burgers en de overheid. De opkomst van Pim Fortuyn, de moord op deze politicus, de heftige emotionele reacties van burgers hierop en tot slot de verkiezingsuitslag vormden hier de weerslag van. Het boek van Van den Brink is een van de publicaties over dit onderwerp. Zijn studie biedt een grondige en vaak verrassende analyse van de veranderingen in de relatie burger en overheid. 'Je leest veel artikelen en analyses waarvan je denkt, daar zit wat in. Bij Van den Brink valt er veel op zijn plaats'. Overigens werd het rapport geschreven voor de politieke aardverschuiving in 2002. De analyse is dus niet achteraf gemaakt, maar in de aanloop naar de gebeurtenissen. Gebeurtenissen die voor veel politici en ambtenaren als donderslag bij heldere hemel kwamen. "Mondiger of moeilijker" werd geschreven als vooronderzoek voor een rapport van de Wetenschappelijke Raad voor het Regeringsbeleid (WRR). De WRR vond de voorstudie waardevol

en toegankelijk genoeg om hem apart uit te geven. Het rapport brengt de veranderingen in de relatie burger overheid over een langere periode vanuit historisch, sociologisch en theoretisch perspectief in kaart. Burgers werden mondiger en besturen hierdoor moeilijker. Van den Brink onderbouwt zijn analyses met secundaire analyse van bestaand onderzoek. Vergeleken met andere uitgaven over dit onderwerp, is de studie van Van den Brink de meest grondige en duurzame.

Bovenstaande klinkt misschien taai en weinig uitnodigend, maar het tegendeel is waar. Het rapport is heel leesbaar en de conclusies zijn vaak verrassend. Zo laat Van den Brink zien dat onze bezorgdheid over normen en waarden eerder veroorzaakt wordt door hogere eisen die de huidige samenleving daaraan stelt, dan door een verval van normen en waarden.

Een ander voorbeeld is de maatschappelijke betrokkenheid van burgers. Waar het afnemen hiervan vaak als vaststaand gegeven wordt aangenomen, toont Van den Brink aan dat burgers juist meer bij de maatschappij en politiek betrokken zijn dan tientallen jaren geleden. Dit engagement wordt ook vaker geuit, alleen niet via de kanalen van de traditionele partijpolitiek.

Van den Brink maakt onderscheid tussen drie groepen burgers, die elk op hun eigen manier moeite hebben met de overheid:

- De eerste groep noemt hij 'bedreigde burgers'. Dit zijn mensen met een laag inkomen en een bescheiden opleiding. Ze wonen veelal in de minder aantrekkelijke buurten van de stad en worden vooral met de nadelen van de moderne maatschappij geconfronteerd. Zij vinden dat de overheid hen niet genoeg bescherming biedt.
- De tweede groep zijn 'bedrijvige burgers': mensen met een behoorlijk inkomen of een hoge opleiding, die veel positiever tegenover het moderne leven staan. Zij vinden dat de overheid hen juist te weinig vrijheid biedt en eisen meer zeggenschap voor zichzelf op.
- Tenslotte is er een groep van 'berustende burgers'. Deze groep wacht de ontwikkelingen af maar komt wel in actie wanneer haar concrete belangen worden aangetast. Ook zij kan een behoorlijke hindermacht ontwikkelen.

Er ligt een grote uitdaging voor de overheid om met elk van deze groepen in contact te komen. "Traditionele manieren schieten hiervoor tekort, vernieuwing is hard nodig."

Tussen de regels door biedt het rapport communicatieadviseurs nog enige input voor de invulling van hun vak. Al jarenlang zijn er signalen van onbehagen van burgers die nauwelijks doordringen tot de bestuurlijke en de ambtelijke top. Deze top is sterk geprofessionaliseerd en staat te ver af van wat

...

er in de samenleving gebeurt, zo zegt Van den Brink. Naar mijn idee ligt er een taak voor de communicatiediscipline om de buitenwereld naar binnen te brengen. Gelukkig gebeurt dat ook steeds vaker.

Ook signaleert Van den Brink dat de rol van procesbegeleider voor de overheid steeds belangrijker zal worden. Dit hangt samen met het verdwijnen van de kennismonopolie van de overheid en een meer republikeinse invulling van het burgerschap. De rol van procesbegeleider, in plaats van de expertrol, is voor veel bestuurders en ambtenaren lastig. Door onze betrokkenheid, als adviseur of procesbegeleider, bij interactieve beleidsontwikkeling hebben we hier een relatief veel ervaring mee opgedaan. Op grond van die ervaring en doordringen van het nut, ook al is het lastig, zouden communicatieadviseurs een rol van betekenis kunnen spelen bij deze omslag.

Tot slot introduceert Van den Brink een nieuwe indeling van burgers in burgerschapsstijlen. Hij hanteert een indeling die vergelijkbaar is met de door de commissie Wallage geïntroduceerde indeling van Motivaction. Maar hij maakt er een driedeling van en spreekt hij van bedrijvige, berustende en bedreigde burgers. Termen die beter in het gehoor liggen dan en op hoofdlijnen overeenkomen met de inactieve, afhankelijke, conformistische en verantwoordelijke burgerschapsstijl van Motivaction. Van den Brink ziet het overigens als taak van de overheid om burgers met verschillende burgerschapsstijlen met elkaar in gesprek te brengen. Doel hiervan is de kloof tussen deze groepen burgers te overbruggen. Ook hier lijkt een rol weggelegd voor communicatieadviseurs.

Gabriël van den Brink is van huis uit filosoof, promoveerde op een historisch onderwerp en wordt in de media meestal aangeduid als socioloog. Hij is,

---

**Mondiger of moeilijker.  
Een studie naar de politieke  
habitus van hedendaagse  
burgers.**

*Auteur: Gabriël van den Brink*

*Uitgeverij: Sdu Uitgevers*

*(070-3789880)*

*Prijs: € 28,95*

*ISBN-nummer: 90-12-097630*

---

net als Kees Schuijt, Herman Vuijsje en Paul Schnabel een voorbeeld van een type wetenschappers dat er in slaagt een breed publiek aan te spreken. Mondiger of moeilijker is hiervan een geslaagd voorbeeld dat het lezen meer dan waard is.

**Christine Bleijenber**





### 101 Managementverhalen voor het slapen gaan

101 Managementverhalen voor het slapen gaan' is geschreven door meer dan veertig auteurs die allen veel hebben meegemaakt in het managementvak. Onder de auteurs zult u veel bekende namen uit bedrijfsleven en overheid aantreffen. Het boek gaat over de verborgen kanten van het organiseren. Geen succesverhalen maar humor, wanhoop en verwondering. De verhalen zijn niet bedoeld om u nieuwe inzichten te verschaffen in de laatste methoden, technieken, processen of theorieën. Wel om u deelgenoot te maken van waargebeurde verhalen en ideeën en hoe gehandeld is in of gedacht wordt over een bepaalde situatie. De verhalen zijn vaak meeslepend, indringend, humoristisch of weezinwekkend. Of ze zijn hartverscheurend, filosofisch, realistisch of treffend. Van alle verhalen zult u iets opsteken. Altijd blijft er iets om over na te denken. En soms zult u na het lezen de slaap niet direct kunnen vatten. Het is niet aan te raden om alle verhalen achter elkaar te lezen, hoe verleidelijk dat soms ook is. Bedwing u en spreek met uzelf af dat u niet meer dan een verhaal per avond leest. Dan hebt u tenminste 101 avonden iets om over na te denken en zult u elke avond verlangen naar de volgende.

*Auteur: Loek Wijchers e.a.*

*Uitgever: Holland Business Publications*



### Professioneel Europees aanbesteden

Europees aanbesteden raakt langzaam maar zeker ingeburgerd. De richtlijnen zijn algemeen bekend en ze worden steeds vaker toegepast. De toepassing van de regels gebeurt weliswaar in het kader van het streven naar rechtmatigheid, maar heeft ook een effect op de doelmatigheid van overheidsinkopen. Europees aanbesteden heeft ervoor gezorgd dat overheden hun inkoopproces steeds meer op professionele wijze inrichten. Daarmee is een belangrijke bijdrage geleverd aan het op verantwoorde wijze uitgeven van publieke gelden.

Toch zijn er nog steeds overheden die niet weten wat Europees aanbesteden is of onbekend zijn met de wijze waarop een Europese aanbesteding professioneel wordt aangepakt. Het eerste deel van dit boek bevat een beschrijving van de belangrijkste elementen uit de Europese aanbestedingsrichtlijnen. Deel twee gaat vooral in op de aanpak van een professionele Europese aanbesteding, onder andere aan de hand van een case.

*Patrick Tazelaar, Jan-Pieter Papenhuijzen*  
*Kluwer*



### Management testboek

De manager getoetst en getipt  
Test uzelf en uw organisatie. Met dit boek vergroot u uw persoonlijke effectiviteit. Weet u hoe u presteert, onderhandelt, leiding geeft, vergaardert, coacht, beoordeelt en omgaat met weerstand? Wilt u tips over conflictmanagement, klantgericht werken en projectmanagement? 45 Testen waarmee u uzelf en uw organisatie toetst. Geen theoretische verhandelingen maar direct toepasbaar gereedschap.

Elke test geeft u praktische tips om beter te presteren.

*Uitgever: Holland Business Publications*



### Mesurer et développer les performances

#### La clé du succès de l'entreprise moderne

Les performances constituent une préoccupation quotidienne du gestionnaire, quel que soit son niveau hiérarchique dans l'entreprise. Mais la mesure de ces performances soulève bien des questions :

- Que faut-il mesurer au juste et quand ?
- Quels outils doit-on utiliser ?
- Qu'est-ce qui est acceptable et qu'est-ce qui ne l'est pas ?
- Comment peut-on améliorer les performances ?
- Quelles interactions y a-t-il entre elles ?
- Comment peut-on optimiser le rendement des employés ?

Ce livre vous propose des solutions simples et des outils efficaces immédiatement applicables. Essayez-les et mesurez l'amélioration des performances de votre entreprise. Les excellents résultats que vous obtiendrez vous surprendront !

Au sommaire

- Pourquoi
- Les avantages d'une gestion des performances dans l'entreprise
- Développer les performances de vos employés et de vos vendeurs
- L'appréciation de la performance
- Annexe

*Auteur: Jean-Pierre Mercier*

*ISBN: 2-7640-0550-4*





# Le pont le plus haut du monde

**320 millions euros,  
entièrement financé par le privé**

Le Viaduc de Millau, dessiné par l'architecte anglais Lord Norman Foster constituera, une fois sa mise en service accomplie, le pont le plus haut du monde.

**L**a recherche d'un ouvrage esthétique a conduit Michel Virlogeux au principe d'un viaduc multitaubané.

Composé de piles minces, aux lignes élancées et d'un tablier très léger, il effleura la vallée en sept points seulement.

Eiffage a été chargé de mettre en œuvre ce projet alliant les techniques du béton et celles de l'acier.

Dernier maillon de l'autoroute A75, il permettra, dès son ouverture de relier Clermont-Ferrand à Béziers, faisant sauter ainsi le fameux bouchon de Millau.

## Phases de construction

Pour ériger le pont le plus haut du monde, Eiffage assure la maîtrise d'œuvre d'un gigantesque chantier dont le coup d'envoi a été officiellement donné le 14 décembre 2001 par Jean-Claude GAYSSOT, alors Ministre des Transports.

Mais plus qu'un unique chantier, les équipes d'Eiffage doivent composer avec neuf chantiers béton pour chacune des sept piles et des deux culées, ainsi que le chantier métal propre au tablier métallique du Viaduc de Millau. La construction se déroulera sur 39 mois.

## Private Public Partnership

Plusieurs sortes de montages contractuels permettent de réaliser et de financer des équipements publics depuis le droit romain. La France a une longue tradition d'association des secteurs privé et public depuis le XVI<sup>e</sup> siècle. En dehors des marchés publics conception/construction, il existe deux autres types de montages où la société privée est le maître d'ouvrage à qualité, ce qui ne lui interdit nullement de faire valoir les valeurs de culture, de qualité et d'environnement.

C'est notamment le cas du viaduc de Millau, pour lequel le ministère de l'Équipement a décidé de passer un contrat (qui existe depuis quatre siècles et demi) de concession de travaux et de service public, en lançant un appel d'offres. Les sociétés qui se présentent doivent constituer une société concessionnaire entièrement responsable de l'exécution du contrat (conception, construction, financement, réalisation, exploitation et maintenance). Cette société conclut des contrats avec les intervenants de la construction. Il existe donc bien une distinction entre la société concessionnaire et l'entreprise de construction. Le maître d'œuvre

établit un double lien avec le concessionnaire maître à qualité et le concédant, destinataire final de l'ouvrage, qui exerce un contrôle permanent sur la conception et la réalisation. Ce montage des concessions est encore beaucoup utilisé en France.

La loi en cours d'adoption au Parlement va préciser et développer deux cadres juridiques qui existent déjà. Il s'agit, pour les collectivités locales, du bail emphytéotique administratif (BEA), qui fonctionne bien si les montages sont bien faits et contrôlés. Dans le domaine de la justice, de la police et de la gendarmerie nationale il existe des montages de contrat d'occupation du domaine public avec droit réel, qui sont dits "aller-retour". L'administration met à disposition un terrain à une société titulaire du contrat, maître d'ouvrage privé. Beaucoup de critiques ont été émises contre ces montages, qu'il convient de bien encadrer au niveau des responsabilités, l'administration devant assurer le contrôle.

## Concession

Le "Viaduc de Millau" constitue le dernier maillon de l'autoroute A75, autrement appelé "La Méridienne".

Elle permettra à ses usagers de relier Clermont-Ferrand à Béziers en faisant une économie substantielle de temps et d'argent.

L'A75 est une nouvelle autoroute en grande partie déjà ouverte à la circulation. Le dernier tronçon qui comprend le Viaduc sera donc mis en service en

...



janvier 2005. Elle a été construite par l'Etat, sauf pour le "Viaduc de Millau" qui a été mis en concession.

La signature de mise en concession, avec l'Etat, a été faite le 10 octobre 2001. Date à laquelle les travaux ont pu commencer.

La Compagnie Eiffage du Viaduc de Millau, constructeur-concessionnaire, s'est engagée à financer les travaux et à assurer l'entretien de l'ouvrage.

En contrepartie, elle prélèvera sur les usagers du Viaduc une somme forfaitaire grâce à un péage saisonnalisé pendant 75 ans.

---

### Le viaduc en chiffres

- **2.460m**: Longueur totale du tablier
  - **7**: Nombre de piles
  - **77 m**: Hauteur de la Pile 7, la plus courte
  - **240 m**: Hauteur de la Pile 2, la plus haute
  - **87 m**: Hauteur d'un pylône
  - **154**: Nombre de haubans
  - **4,20 m**: Epaisseur du tablier
  - **32,05 m**: Largeur du tablier
  - **85.000 m<sup>3</sup>**: Volume total du béton
  - **36.000 tonnes**: Poids total de la charpente métallique.
- 

### Développement durable

Le Viaduc de Millau s'inscrit pleinement dans la politique d'Eiffage "aménager le présent pour construire l'avenir". Concessionnaire pour une durée de 75 ans, le groupe Eiffage a donc créé "La Compagnie Eiffage du Viaduc de Millau". Celle-ci est implantée au cœur de la ville de Millau pour mieux répondre aux attentes spécifiques de la ville et de la région.

### Un chantier respectueux de la nature

Afin de préserver au mieux les paysages exceptionnels, le groupe Eiffage s'est appuyé sur des solutions techniques respectueuses de l'environnement.

La première réside dans la nature même de l'ouvrage qui privilégie une solution acier pour un tablier plus léger.

De plus, elle favorise une inscription harmonieuse du Viaduc en limitant à 7 le nombre d'emprises au sol et garantissant une structure à la fois fine et résistante.

Enfin, elle permet une économie de plus de 5 000 rotations de camions sur le site, et ce, en privilégiant le travail en usine, notamment pour Eiffage à Lauterbourg et Fos sur Mer.

La seconde se retrouve dans la volonté d'Eiffage d'initier une gestion verte des chantiers, évitant ainsi qu'un préjudice soit porté au site naturel.

Dans cette optique, les implantations des voies et des aires de production ont été étudiées avec le souci de limiter les atteintes à l'environnement.

Dès la fin des travaux, l'ensemble des zones de production de chantiers et de stockage seront restaurées dans le seul but de redonner au site son aspect originel.

Cette volonté va de pair avec la certification ISO 9001 des différents intervenants sur le chantier qui devront se conformer au schéma directeur imposé par la SETEC qui agit en tant qu'auditeur / contrôleur durant la durée des travaux. Eiffage dans le cadre du chantier du viaduc de Millau a tenu à faire de l'environnement une de ses priorités. Le chantier du pont le plus haut du monde se situe au cœur d'un paysage d'une rare beauté. Eiffage a donc initié une politique de respect des normes écologiques qui accompagneront les phases de construction. Cette volonté exige le stock-

age des déchets, le recyclage des eaux usées, afin de préserver les nombreuses sources d'eau qui jouxtent le site.

### Les enjeux

Le Viaduc de Millau dépasse le cadre de l'infrastructure autoroutière de par la renommée qu'il rencontre déjà.

En effet, même si la volonté de décharger le trafic de la vallée du Rhône par l'A75 a présidé à son lancement, le Viaduc ouvre aussi des perspectives de développement touristique et économique.

### Un gain de temps et d'argent

Dernier maillon de l'autoroute A75, reliant Clermont-Ferrand à Béziers, le Viaduc permettra, dès le mois de janvier 2005, de se rendre de Paris à Béziers via un trajet raccourci de près de 100 km.

### Sa mise en service offrira principalement trois avantages:

- La fin des traditionnels bouchons estivaux de Millau, le Viaduc venant suppléer la N9.
- Un accès plus rapide pour les flux de populations allant de l'Europe du Nord vers l'Espagne.
- Enfin, sur le front des poids lourds, ce nouvel itinéraire, plus court et moins onéreux déchargera les axes traditionnels.

### Un ouvrage d'art attractif

Le viaduc de Millau ne doit toutefois pas être réduit à sa simple dimension utilitaire. Il constitue un véritable motif de fierté pour Millau et l'Aveyron, et il apparaît comme une réalisation monumentale au même titre que la tour Eiffel ou le pont du Gard. Véritable signature emblématique de la ville, dont il porte le nom, il sera à lui seul un vecteur économique et culturel certain.

## Exposition "Wildlife" *Symbolique et lyrique*

Le 18 novembre, le WWF-Belgium ouvrira dans ses bureaux, une galerie d'art permettant de sensibiliser le public, grâce à des expositions axées sur les rapports entre l'homme, la nature, l'environnement, la flore et la faune sauvage. La galerie d'art a pu voir le jour grâce au soutien financier d'AXA.

La première exposition présentera les œuvres de S.A.S. la Princesse Stéphanie de Windisch-Graetz. Du 18 novembre 2003 au 16 janvier 2004 le public pourra découvrir à travers l'œil de l'artiste l'extraordinaire beauté des animaux prédateurs: loup, ours polaire, léopard des neiges, aigles et autres fauves et rapaces. Ceux-ci sont rendus avec une technique fascinante qui allie à la justesse scientifique, l'émotion de l'artiste. Au début des années '60, la nécessité de protéger la nature et les ressources naturelles devint une évidence ! Il fallait créer d'urgence une organisation

capable de récolter des fonds pour mettre sur pied des projets de conservation de la nature. Le 11 septembre 1961, un

*"Nous ne sauverons pas tout ce que nous aimons, mais nous aurons sauvé beaucoup plus que si nous n'avions jamais essayé"*

Sir Peter Scott (1909-89)

groupe de scientifiques, parmi lesquels Peter Scott, vice-président de l'UICN (l'Union mondiale pour la Nature),

Sir Julian Huxley, Max Nicholson fondèrent officiellement le WWF. Ces personnages visionnaires sous la conduite du Prince Bernard des Pays-Bas ont été les pionniers d'un mouvement qui à l'heure actuelle recueille le soutien de plus de 5.000.000 de sympathisants dans plus de 90 pays dont la Belgique.

Afin d'atteindre l'objectif ambitieux de laisser une planète vivante aux générations futures, de très nombreuses actions ciblées furent et sont toujours entreprises dans le monde entier. Le WWF fut ainsi à la base de la création du plus grand parc national d'Europe, le Coto Doñana, en Espagne, et du sauvetage de plusieurs espèces menacées, dont le célèbre panda géant, symbole de l'organisation et du tigre indien.

WWF-Belgium

Boulevard Emile Jacqmain 90

1000 Bruxelles

Tél. + 02/340 09 99

### Créer un site Internet et protéger la nature ...

Créer un site Internet chez CenterALL = Aider le WWF à conserver la nature ! Les personnes qui créent leur site Internet chez CenterALL pour seulement € 15 soutiennent également les projets "nature" du WWF. Le WWF travaille chaque jour à la conservation des forêts, des zones humides, des océans et des espèces qui vivent dans ces habitats. Le WWF cherche également des solutions à la pollution et au changement climatique. Pour chaque site Internet créé chez CenterALL, € 10 vont au WWF et l'internaute participe à construire un avenir où l'homme vit en harmonie avec la nature.

Les personnes qui veulent créer un site Internet CenterALL et soutenir le WWF trouveront la marche à suivre sur [www.wwf.be/fr](http://www.wwf.be/fr) > Aidez-nous > Pandashop > Produits partenaires ou peuvent contacter le WWF au 02 340 09 92, fax: 02 340 09 33, e-mail: [info@wwf.be](mailto:info@wwf.be)



Chaque mois, depuis plus de 5 ans, notre “souris”  
harmonise les textes, retouche les photos et réalise la mise en page  
de votre magazine 4INSTANCE.



Pour bénéficier vous aussi de l'efficacité créative de notre “souris”,  
contactez [daniel.collette@dcpro.be](mailto:daniel.collette@dcpro.be)

*Daniel Collette*  
PRODUCTION SPRL

Avenue Brugmann, 467 - B-1180 Bruxelles - Tél & fax : 32 (2) 347 35 47 - [info@dcpro.be](mailto:info@dcpro.be)

[www.dcpro.be](http://www.dcpro.be)



## E-mail die zichzelf vernietigt

Microsoft werkt aan e-mail met een beperkte houdbaarheid. Dit om te voorkomen dat gevoelige informatie in verkeerde handen valt. Dat gebeurt steeds vaker: een Britse overheidsadviseur kwam in opspraak nadat hij in een privébericht zei dat 11/9 "a good day to bury bad news" was, een technologie analist bij een toonaangevende stock broker werd ontslagen toen bleek dat hij bepaalde aandelen in zijn privémail beschreef als "troep", terwijl hij ze aanpreef aan klanten.

De houdbaarheidsfunctie maakt deel uit van de nieuwe versie van MS Office. Bij elke e-mail kan de gebruiker een datum instellen. Na het verstrijken van de datum wordt het bericht gewist. Ook kan de verzender bepalen door wie de mail gelezen mag worden: forwarden of printen is dan niet mogelijk.

De verwachting is echter dat het gebruik van deze functies wel eens aan banden kan worden gelegd. In Amerika bijvoorbeeld is het vernietigen van documenten bij wet verboden. Eerder dit jaar werd Morgan Stanley zelfs beboet omdat zij hun e-mail archief niet op orde hadden.

## De e-democracy portal van de BBC

BBC's eerste stap in de wereld van e-democracy heet iCan. Op het gebruikersvriendelijke portal wordt kort uitgelegd wat de bedoeling is: "iCan is a new BBC service which aims to help people start doing something about issues in their life."

iCan richt zich dus voornamelijk op lokale onderwerpen. Dat is niet zonder reden: de meest succesvolle e-democracy experimenten zijn lokaal van aard. Je kunt je natuurlijk via Internet met de hele wereld bezig houden, maar vaak is je inbreng het best terug te zien in initiatieven in en om de directe leefomgeving. Het portal sluit met de 'find people' functie aan bij het succes van social software zoals Friendster en MeetUp. iCan kan op die manier mensen samenbrengen die elkaar nog niet kenden, maar die zich wel met dezelfde activiteiten bezig houden.

Als je op 'take action' klikt, word je eerst aangemoedigd om support te krijgen voor jouw idee. Dit om een wildgroei aan ideeën te voorkomen. Om de communicatie persoonlijk te maken, wordt de bezoeker ook gevraagd om zich met een 'echte' naam te registreren. Volgens iCan zou dit de geloofwaardigheid van de discussie verhogen.

Verder heeft iCan nog een aantal functies zoals een archief en een audiohulpfunctie. De site is zeker de moeite van het bekijken waard. Het is het eerste e-democracy initiatief van een publieke omroep.

<http://www.bbc.co.uk/dna/ican/>

## 4INSTANCE Newsletter telt 13.400 abonnees!

4INSTANCE e-NEWSLETTER is een nieuwsbrief die aanvullend op het maandblad 4INSTANCE en de website MyPublica.com informatie brengt over en voor de publieke sector. Met één klik opent U het venster naar accurate informatie over de meest uiteenlopende thema's mbt de overheid, wordt U op de hoogte gebracht



van onze nieuwe opleidingen, beleidsbeslissingen en interessante weetjes uit het buitenland.

4INSTANCE e-NEWSLETTER est une infolettre électronique complémentaire au magazine mensuel 4INSTANCE et au site web MyPublica.com apportant de l'information sur

le secteur publique et à destination de celui-ci. En cliquant une seule fois vous ouvrez la fenêtre sur une information à la pointe à propos des principaux thèmes concernant le secteur public. Vous serez également tenu(s) au courant de nos nouvelles formations, décisions gouvernementales ainsi que les nouvelles internationales à l'étranger.

Archief/archives ↻ Abonnement:

<http://mypublica.com> (rubrique/rubriek: e-newsletter)



## Informatieterrorisme

De ontwikkeling van agrarische naar industriële economie, naar diensteneconomie en naar kenniseconomie leidt ertoe dat informatie en communicatie een steeds belangrijkere rol spelen in het functioneren van de samenleving. Grote paniek breekt dan ook los als de informatiestroom via internet in de soep loopt. En dat gebeurt de laatste tijd steeds vaker en steeds heftiger.

Rolf Schöndorff schrijft over het gevaar van 'informatieterrorisme'. "Informatie wordt door sommigen als een aparte productiefactor gezien. Elke computerwerker weet hoe eenvoudig en snel je met zoekmachines als Yahoo en Google informatie over de meest onwaarschijnlijke onderwerpen kunt bereiken. Uren, soms dagen, snuffelen in kaartenbakken van bibliotheken is vervangen door het beeldscherm dat binnen een paar seconden de gegevens toont."

Die informatiestromen worden echter in toenemende mate gehinderd door spam en virussen. "Aan de ene kant wordt het e-mailverkeer gehinderd door intussen bijna niet meer hanteerbare hoeveelheden spam: ongevraagde reclame voor pornosites, goedkope leningen, schuldsanering en gratis mba-diploma's. Daarnaast spoken er virussen op het internet rond in verschillende gedaante. Meestal worden ze overgebracht per e-mail, vaak op een slinkse manier. Een voorbeeld: een e-mail van Microsoft dat in een attachment een beveiligingsprogrammaatje zegt aan te bieden, blijkt helemaal niet van Microsoft afkomstig. Het attachment bevat het virus Swen, vergelijkbaar met het even daarvoor verschenen Sobig F."

Hackers en beveiligingsbedrijven proberen elkaar continu slimmer af te zijn. "Vanzelfsprekend heeft iedereen tegenwoordig antivirussoftware en eventueel een firewall op zijn machine zitten maar het is juist de uitdaging voor de virusbouwers (hackers) om daar een gaatje in te vinden."

Door toedoen van hackers lijden particulieren, bedrijfsleven en overheden samen miljarden schade als er weer een van de steeds vernuftiger en vernielzuchtiger wordende virussen aan de slag gaat. Schöndorff: "Veel van de productiviteitsverbetering die door ICT wordt bereikt, gaat op die manier verloren. Nog veel ernstiger wordt de situatie als hackers en het anti-westerse terrorisme elkaar vinden. En wie zegt dat dit niet al is gebeurd?"

## Kinderen zijn de experts op Internet

Kijk naar de kinderen als je wilt weten hoe de toekomst eruit ziet. Dat moeten de onderzoekers gedacht hebben die onlangs het rapport UK children go online presenteerden. Uit het onderzoek blijkt dat kinderen de experts zijn op het gebied van Internet.

"Although many households contain one or more computer-literate parents, children consider themselves more expert in using the internet. Indeed, both girls and boys gain significant, perhaps even unprecedented, social status and domestic power through the value that adults place on this expertise. Although parents may be 'catching up', young people's willingness to experiment may make this a lasting reversal of the generation gap."

Het blijkt ook dat kinderen veel meer gericht zijn op interactie: "Children's motivations for going online centre on new opportunities for communication and identity play. While the conversational content is often mundane, being readily in touch with their friends is important to them."

Deze generatie gaat over een paar jaar naar de stembus. Het is een generatie die niet graag meer passief TV kijkt, maar een generatie die 'terug wil praten'. Dat kan nog wel eens consequenties hebben voor de manier waarop politieke partijen in contact staan met hun achterbannen.

<http://personal.lse.ac.uk/bober/UKChildrenGoOnlineReport1.pdf>



Cisco Systems "e-Government" Corner

## Administration fédérale belge - Service public fédéral (FEDICT)

### Un réseau Cisco sécurisé et puissant pour une prestation de service efficace au citoyen

IL EST PRÉFÉRABLE DE PRÉSERVER UNE HOMOGENÉITÉ OPTIMALE POUR UN RÉSEAU DE CETTE ENVERGURE. LE SCHÉMA DIRECTEUR SAFE ET LE SAVOIR-FAIRE DE CISCO NOUS ONT FAIT GAGNÉ UN TEMPS PRÉCIEUX LORS DE LA MISE EN PLACE DE L'INFRASTRUCTURE DE COMMUNICATION. CETTE DERNIÈRE DEVAIT SATISFAIRE À DES EXIGENCES TRÈS STRICTES EN TERMES DE SÉCURITÉ, D'ÉVOLUTIVITÉ ET DE DISPONIBILITÉ".

Peter Strickx, Chief Information Officer du Service public fédéral ICT (FEDICT).

L'e-gouvernement permet aux pouvoirs publics belges de rendre les services qu'ils présentent au citoyen plus rapides, plus conviviaux et plus transparents et limite au maximum les formalités administratives. Dans cette perspective, les Services Publics Fédéraux et le FEDICT travaillent depuis 2001 à l'élaboration de l'architecture TANGO (Target Architecture for Networked Government Operations). Elle comprend une couche réseau, une couche intégration, une couche sécurité et un site portail et vise à rendre l'administration fédérale totalement accessible en-ligne.

Le réseau FedMAN, couche réseau de l'architecture TANGO qui relie les administrations de quinze ministères fédéraux et institutions publiques basées à Bruxelles, est opérationnel depuis septembre 2002, de même que l'Universal Messaging Engine, un middleware destiné aux échanges d'informations entre systèmes informatiques hétérogènes. Etapes suivantes : la carte d'identité électronique et la Banque Carrefour des Entreprises (BCE). C'est au début 2003 qu'une loi était promulguée, donnant naissance à la BCE qui octroie à chaque entreprise et à chaque indépendant un numéro d'identification unique. Tous ensemble, ces divers éléments constituent la clé d'un e-gouvernement sécurisé, rendu possible par la mise en place de mécanismes d'identification, de certification et de chiffrement secret.

#### Strictes exigences

Le portail fédéral [www.belgium.be](http://www.belgium.be), front-office de l'ensemble de l'architecture d'e-gouvernement, a été lancé fin 2002. Il sert de point unique d'accès aux divers services publics. Pour une simple communication en-ligne, les informations sont présentées à l'utilisateur dans une forme qui respecte sa logique. Cisco a fourni l'infrastructure sous-jacente du site, une infrastructure qui doit satisfaire aux exigences les plus strictes en matière de disponibilité, d'évolutivité et de sécurité. Le réseau permet d'intégrer les portails et sites Web d'autres services publics et a même été conçu de telle sorte à supporter les transactions en-ligne.

#### Communications isolées

L'accès à l'infrastructure portail est assuré par des routeurs Cisco 2600. Des systèmes Cisco Catalyst 4000 prennent en charge la commutation. La partie frontale de l'infrastructure est enclavée entre deux séries de

### EXECUTIVE SUMMARY

#### Background

Les pouvoirs publics belges comptent sur l'e-gouvernement pour rendre les services qu'ils présentent au citoyen à la fois plus rapides, plus conviviaux et plus transparents. Les formalités administratives doivent par ailleurs être réduites à leur plus simple expression. C'est dans cette perspective que les services publics fédéraux et le FEDICT travaillent conjointement, depuis 2001, à la mise en œuvre d'une architecture Internet faitière qui englobe une couche réseau, une couche intégration, une couche sécurité et un site portail.

#### Challenge

Le site portail fédéral [www.belgium.be](http://www.belgium.be) est appelé à devenir le front-office de l'architecture et à garantir des communications en-ligne simples entre le citoyen et les services publics. De par son caractère public et interactif, ce site posait de sérieuses exigences à l'infrastructure sous-jacente, il était également nécessaire d'assurer une sécurité maximale et une maintenance aisée. La conception et la réalisation devaient par ailleurs respecter des délais serrés.

#### Solution

Sous la coordination d'Accenture et en collaboration avec HP, Cisco Systems a élaboré une infrastructure dédoublée à laquelle furent appliqués les principes définis par le schéma directeur de sécurité SAFE de Cisco. De puissants routeurs Cisco et commutateurs Cisco Catalyst gèrent le trafic réseau. Des commutateurs Cisco Content Services prennent en charge une disponibilité optimale et l'équilibrage de charge du système. La sécurité est quant à elle assurée par des pare-feu PIX, des systèmes de détection d'intrusion, des accélérateurs Secure Socket Layer et une solution de gestion de réseau et de sauvegarde totalement cloisonnée.

#### Results

L'administration fédérale dispose d'un site portail sur lequel les informations sont regroupées en fonction des attentes et objectifs de ses trois groupes-cibles. Dans la mesure où le catalogue Cisco comprend l'ensemble des systèmes nécessaires à l'élaboration d'une infrastructure à ce point complète, les services publics bénéficient d'un réseau parfaitement agencé qui garantit des communications rapides et sécurisées. Des services en-ligne viendront s'y greffer progressivement.

pare-feu Cisco PIX. La première série isole le frontal d'Internet, la seconde sépare le front-end du back-end, ce dernier hébergeant les applications et les bases de données. La requête d'un visiteur ne franchit jamais le niveau des serveurs Web qui sont regroupés dans une zone démilitarisée (DMZ) dans la portion frontale de l'infrastructure. Les composants réseau vont puiser les informations nécessaires sur les serveurs situés dans la partie back-end. Un Cisco Intrusion Detection System (IDS) scrute en permanence tout le trafic de données et toutes les activités intervenant dans l'ensemble du réseau. Le système détecte ainsi des attaques du réseau, des tentatives d'intrusion ou de piratage et peut les prévenir ou les contrer très rapidement. La confidentialité des données qui sont échangées entre le visiteur et l'administration fédérale est garantie par des accélérateurs Secure Socket Layer (SSL).

#### Navigation massive et néanmoins rapide

De par sa nature de portail fédéral, [www.belgium.be](http://www.belgium.be) doit pouvoir supporter et desservir un grand nombre de visiteurs simultanés. Pour ce faire, on a fait appel à plusieurs équilibreurs de charges Cisco Content Services Switches (CSS). Ils protègent l'infrastructure sous-jacente sans réduire pour autant la vitesse du réseau. D'une part, ils garantissent des temps de réponse rapides aux visiteurs en contrôlant la disponibilité des serveurs Web et autres équipements qui supportent le site. Ils évitent ainsi que les internautes n'aient droit à des messages d'erreurs. D'autre part, les équilibreurs de charges analysent en permanence les requêtes entrantes émanant des internautes.

#### Du matériel Cisco également pour la couche réseau

En collaboration avec l'intégrateur Telindus et l'opérateur Belnet, Cisco avait préalablement installé le réseau FedMAN. Ce dernier réunit plus de 60.000 fonctionnaires fédéraux travaillant à Bruxelles. Les fonctionnaires peuvent ainsi communiquer plus efficacement et de manière plus sécurisée, tandis que le citoyen a plus facilement accès aux services publics et que l'administration économise en frais de télécommunications et en infrastructure.

Jan Cuypers

Sales Manager Public Authorities

Tel. : 02.778.42.00 • Email : [jcuypers@cisco.com](mailto:jcuypers@cisco.com)

CISCO SYSTEMS  
EMPOWERING THE  
INTERNET GENERATION™

## Expérience reconnue et innovation d'avant-garde dans le monde postale

PCIL est l'organisme de consultation internationale de Postes Canada. Son savoir-faire, PCIL le doit au succès de la société-mère, Postes Canada, l'une des entreprises postales les plus modernes, performantes et novatrices au monde.

Quoique Postes Canada poursuit depuis quelque 20 ans son propre parcours de transformation postale, d'autres administrations postales relèvent maintenant des défis semblables. Certaines d'entre elles ont dû traiter de la question du privilège exclusif, de la mondialisation, de la réduction des volumes de Poste-lettres, et des occasions liées aux nouvelles technologies à l'échelle du monde. D'autres administrations sont en quête d'orientation, voire de l'assistance, de la part de ces autres administrations postales qui ont déjà suivi le long sentier du développement.

Les secteurs d'activités de PCIL comprennent les solutions technologiques postales, la transformation postale, les technologies de cybercommerce et le service-conseil, chacun étant fondé sur les services et systèmes éprouvés de sa société-mère. Avec plus de 150 projets dans 55 pays depuis 1990 (La Poste Belge: Cyberformation IPC, MIC et maintenance, Services de consultation), PCIL a acquis une expérience inestimable et s'est taillé une réputation d'excellence.



## Guide des Cabinets - Kabinettengids

Op de website van 4Instance "Mypublica" zal U de samenstelling van de kabinetten met adres, emailadres, telefoonnummer en de namen van medewerkers terugvinden voor de centrale en regionale regeringen. Dit handig informatie instrument wordt regelmatig bijgewerkt.

Sur le site de 4Instance "Mypublica" vous trouverez un guide détaillé de la composition des Cabinets des gouvernements central et régional, comprenant l'adresse, l'adresse email, numéro de téléphone et les noms des collaborateurs des ministres. Cet outil sera régulièrement adapté.

[www.mypublica.com](http://www.mypublica.com)

## De huisstijl manuel van de gemeente Rotterdam online!

De gemeente Rotterdam, waar de afgelopen twee jaar een nieuwe huisstijl is ingevoerd voor de hele gemeentelijke organisatie, heeft het complete huisstijl manual op internet gezet. Het handboek is sinds kort in te zien op de website.

[www.rotterdamhuisstijl.nl](http://www.rotterdamhuisstijl.nl)

