

4 INSTANCE[®]

PERIODICAL FOR PUBLIC MANAGEMENT

Maandelijks n° 76 - Maart 2008
Mensuel n° 76 - Mars 2008



Het Ullens Center
for Contemporary Art

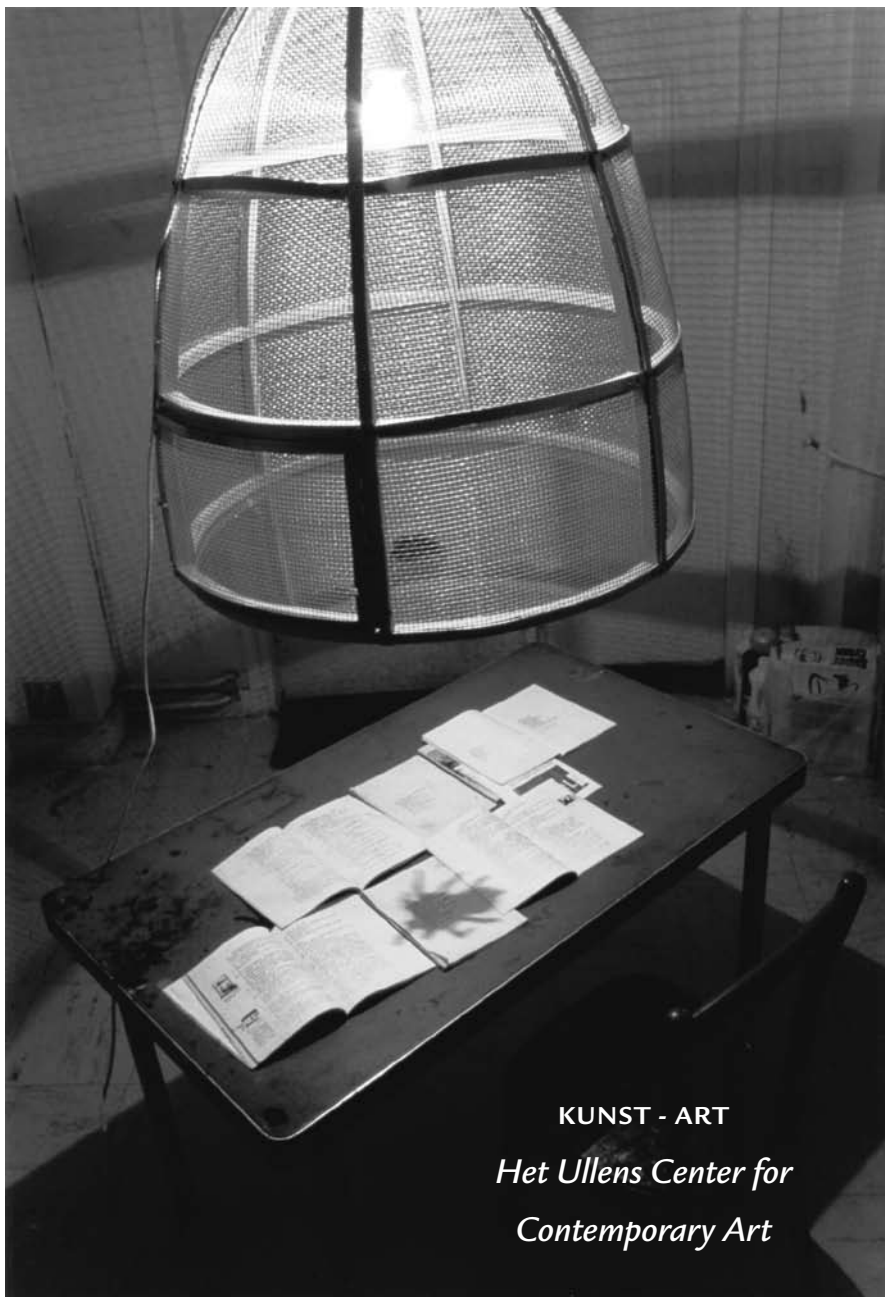
Link ((●



5^{DE} OVERHEIDSCONGRES
5^{ÈME} CONGRÈS DU SECTEUR PUBLIC

Knowledge & Performance
in Public Sector

19 maart - mars 2008
Concert Noble



KUNST - ART
*Het Ullens Center for
Contemporary Art*

INHOUD - SOMMAIRE

4 INSTANCE N° 76 - Mars - Maart 2008

- 4 KUNST - ART**
Het Ullens Center for Contemporary Art
- 8 5^{DE} OVERHEIDSCONGRES - 5^{ÈME} CONGRÈS DU SECTEUR PUBLIC**
Knowledge & Performance in Public Sector
- 13 e-GOVERNMENT**
Police-on-web
- 14 ICT**
Één netwerk voor de Vlaamse overheid
- 15 ECONOMIE**
Etude économique du Danemark, des Pays-Bas et de la Belgique
- 20 HRM**
Overheid benut capaciteiten eigen ambtenaren onvoldoende
- 22 CONSTRUCTION DURABLE & SOCIÉTÉ**
Construire pour la vie
- 25 KENNIS MANAGEMENT - 5^{DE} OVERHEIDSCONGRES**
Hoe de kennis overdragen van Senior naar Junior?
- 27 SERVICES PUBLICS**
Services publics en ligne: l'Autriche saluée pour son excellence

Guide des
CABINETS

KABINETTEN
gids



4INSTANCE N° 76
Maart - Mars 2008

VERANTWOORDELIJKE UITGEVER
ÉDITEUR RESPONSABLE
Thibault Van der Auwermeulen

4INSTANCE
bvba G.T.G. sprl
Champ de Présennes 11
1390 Grez-Doiceau - 1390 Graven
Tel. 02/534 94 51 - Fax.: 02/534 84 41
E-mail: info@4instance.be
<http://www.4instance.info>

REDAKTIE - RÉDACTION
bvba GTG sprl

Redaktiesecretariaat / Secrétariat de rédaction
Greta Rooselaers
Tel. 02/534 94 51

E-mail: 4instance@skynet.be

COPYRIGHT PICTURES
UCCA

LAYOUT - PREPRESS
Daniel Collette Production sprl
<http://www.dcprou.be>

REGIE
Tel. 02/534 94 51

DISTRIBUTIE - DISTRIBUTION
Etoby

Adviesraad - Conseil - Advisory board 4INSTANCE

Pascale Delcomminette Chef de cabinet - Ministre de la Santé, de l'Action sociale et de l'Égalité des chances **Paul Magnette**;
Erwin De Pue Directeur van de Dienst Administratieve Vereenvoudiging; **Francine Deville** Administratrice Générale IFA-PME; **Hans D'Hondt** Directeur Algemeen beleid van het kabinet Vice-Eerste Minister en Minister van Begroting, Mobiliteit en Institutionele Hervormingen; **Prof. Pierre Klees** Président du Groupe Vinçotte; Prof. Dr Herman Matthijs Vrije Universiteit Brussel - Faculteit Economische, Sociale en Politieke Wetenschappen; **Jacques Moisse** Inspecteur general Secrétariat general du Ministère de la Région Wallonne; **Thibault Van der Auwermeulen** Managing Director 4Instance; **Fons van Dyck** Managing Director think BBDO; **Marc Van Hemelrijck** Gedelegeerd Bestuurder Selor; **Clair Ysebaert** Voorzitter van de ParticipatieMaatschappij Vlaanderen.

Zonder schriftelijke toelating van de uitgever mag geen enkele tekst noch illustratie van 4INSTANCE, geheel of gedeeltelijk gereproduceerd worden. De uitgever is niet verantwoordelijk voor de inhoud van de advertenties en artikels.

La reproduction des textes et photographies publiés est interdite sans accord écrit de l'éditeur. L'éditeur n'est pas responsable des articles et publiereportages.



*Lid van de Unie van de Uitgevers van de Periodieke Pers
Membre de l'Union des Editeurs de la Presse Périodique
Member of the European Group of Public Administration*

*Membre du Club de la Fondation Universitaire
Lid van de Club van de Universitaire Stichting*

Informeer uw vrienden en collega's over 4INSTANCE

Parlez de 4INSTANCE à vos amis et collègues

Link (🔗)



rss magazine



rss blog



rss newsletter

Informatie voor de redactie is welkom op: tvda@4Instance.be

Toute information pour la rédaction est la bien venue à: tvda@4Instance.be

Het Ullens Center for Contemporary Art

In 2008 treedt het UCCA op de voorgrond van de hedendaagse Aziatische kunstwereld

Het Ullens Center for Contemporary Art (UCCA) is een veelzijdige kunstinstelling zonder winstbejag, in november 2007 opgericht in Peking (Beijing) door de verzamelaars Guy en Myriam Ullens. Het UCCA organiseert tentoonstellingen van gevestigde en doorbrekende kunstenaars en ontwikkelt een geloofwaardig forum om kennis door opleiding en onderzoek te delen.

De ruimte: ontworpen voor uitmuntendheid

Het UCCA is gevestigd in het grootste gebouw van het 798 district, een voormalig industrieterrein. Sinds zijn opening wordt het UCCA beschouwd als het nieuwe paradepaardje van het herdoopte 798 kunstdistrict. Ontstaan uit een samenwerking tussen hoofdarchitect Jean Michel Wilmotte en Ma Qingyun, brengt dit project een metamorfose tot stand van een voormalige





elektronicafabriek in originele Bauhaus-stijl tot een museum van wereldklasse. Het UCCA is de eerste Chinese kunstinstelling die aan zulke hoge kwaliteitsnormen beantwoordt. Het gebouw kan een brede waaier van tentoonstellingen aan, van uiteenlopende omvang en gewijd aan de meest verschillende kunstvormen. Met zijn oppervlakte van 26,910 voet breed en zijn 31 voet hoge plafonds biedt het kunstencentrum onvergelijkelijke mogelijkheden voor de expositie van monumentale en volumineuze werken. Het gebouw beschikt over een energiebesparend systeem dat alle licht- en klimaatkenmerken controleert.

Het UCCA omvat drie expositieruimtes, waarvan de grootste ruimte dubbel zo hoog is en bijgevolg uitermate geschikt voor monumentale werken en performances. Op de benedenverdieping van de noordelijke vleugel bevinden zich een auditorium met een capaciteit van 130 plaatsen, een restaurant en een winkel. Op de tweede verdieping bevinden zich twee tussenverdiepingen, met elkaar verbonden door middel van glazen loopbruggen.

Projecten in ontwikkeling

Sinds kort worden de bezoekers onthaald in het UCCA café, waar ze tussen de voorstellingen door een diorama kunnen bekijken over de activiteiten. In de zomer van 2008 opent ook het restaurant zijn deuren, een ruimte waarvoor opnieuw een beroep is gedaan op het architectenbu-

reau Wilmotte. Het restaurant zal 250m² groot zijn, de tussenverdieping en het buitenterras niet meegerekend. Het zal ongeveer xxx maaltijden per dag kunnen leveren en zal voor speciale gelegenheden aan privépartners worden uitbesteed. De chef-kok Yves Mattagne is zo vriendelijk om niet alleen een creatief menu samen te stellen maar om ook de aankleding van het restaurant en het ontwerp van het bestek op zich te nemen, zich hiervoor inspirerend op de tentoonstellingen van het UCCA.

China's eerste hedendaagse kunstbibliotheek In de Research Room van het UCCA kunnen studenten en bezoekers opzoeken verrichten over de Chinese en de internationale hedendaagse kunst en cultuur. Het is de eerste hedendaagse kunstbibliotheek in haar soort te Peking. Het publiek heeft toegang tot een brede waaier aan kunstboeken, catalogi en tijdschriften. Bovendien voorziet de bibliotheek in een wisselend aanbod van uitgaven en overig materiaal over de tentoongestelde artiesten: "zines", archiefdocumenten, digitale media en gelegenheidsdrukwerk.

Activiteiten:

Vertrekkend van een onafhankelijke artistieke visie werkt het Ullens Center for Contemporary Art aan een dynamisch en kwaliteitsvol programma, met tentoonstellingen gewijd aan hedendaagse kunst, en met randactiviteiten in verband met

de tentoongestelde werken. Via de tentoonstellingen en de programma's maakt de bezoeker kennis met:

- Kunst uit China en het buitenland
- Groeps- en solotentoonstellingen
- Experimentele projecten van kunstenaars die in China wonen
- Artistieke projecten op basis van de meest diverse technieken en media
- Projecten die in de ruimte worden ingepast

Tentoonstellingsprogramma:

Vooruitlopend op de hoogtepunten van het komende seizoen, geeft de tentoonstelling gewijd aan de Ullens Collectie (juli – oktober 2008) een boeiende aanzet tot het tentoonstellingsprogramma 2008. Sleutelthema's en kunstwerken uit de Ullens Collectie verschaffen het publiek toegang tot een van de grootste verzamelingen Chinese kunst ter wereld. Ze omvat meer dan 1.500 werken van verscheidene generaties Chinese kunstenaars en uit de meest uiteenlopende kunstdisciplines: beeldhouwwerken, schilderijen, installaties en video's. Guo Xiao Yan, curator van het UCCA en expert in Chinese kunst, gaat in deze tentoonstelling op zoek naar de passie voor, en de betekenis van het verzamelen. Deze nooit eerder vertoonde selectie uit de Ullens Collectie laat het publiek kennismaken met recent aangeworven stukken en speciale opdrachten.

Won Ju Lim: New Work (26 juli - 19 oktober 2008) werd toevertrouwd aan curator David Spalding. Won Ju Lim (°1968, Korea) wordt door kunstcritici geloofd om haar kamervullende installaties, opgebouwd uit

zorgvuldig verlichte, in elkaar hakende geometrische figuren uit gekleurd plexiglas, waarmee ze schitterende stadslandschappen uitbeeldt.

De expositie in het UCCA is Won Ju Lims eerste Aziatische solotentoonstelling en toont naast sculpturen ook video- en lichtprojecties.

Educatief programma

Het belang van een helder educatief programma behoort tot de diepgewortelde overtuigingen van de UCCA-ploeg. Rondleidingen, workshops, filmvertoningen en lezingen worden aangeboden aan scholen, universiteiten, families en groepen, maar ook aan het ge-



wone publiek. Al deze activiteiten zijn in het UCCA-programma opgenomen en vergezelen elk van de tentoonstellingen.

In het auditorium kunnen 130 personen de vertoning bijwonen van experimentele films, documentaires of ander materiaal met bewegende beelden.

De ruimte wordt ook gebruikt voor conferenties en seminars.

De solotentoonstelling van Huang Yong Ping geeft het startschot voor de eerste UCCA-activiteiten voor kinderen en families. *Stray Alchemists* staat geheel in het teken van de jongerencultuur: op vijf maanden tijd realiseren jonge kunstenaars een experimentele film.

Een ruimer initiatief is de reeks 'Art and language' workshops, die begin 2008 ontstond uit de samenwerking tussen het UCCA, Lawrence Weiner en de lessenreeks YCCA (Young critics for contemporary art).

UCCA's sleutelpositie binnen het internationale netwerk De voornaamste werkterreinen van het UCCA zijn onderzoek, experimentele projecten en samenwerkingsverbanden binnen het internationale netwerk.

Van het Walker Art Museum van Minneapolis tot de expositie *Stray Alchemists*, maar ook door werken tentoon te stellen van opkomend talent dat zopas of binnenkort te bewonderen is tijdens internationale artistieke ontmoetingen (zoals SA artist), is het UCCA erin geslaagd een eigen plaats te veroveren binnen het netwerk van toonaangevende hedendaagse kunstinstellingen.

Teams

De teams van het UCCA zijn samengesteld uit ongeveer tien verschillende nationaliteiten. Deze diverse persoonlijkheden zijn verantwoordelijk voor de onafhankelijke en enthousiaste ingesteldheid waarmee het UCCA een krachtige artistieke visie uitbouwt en creatieve ideeën genereert voor de ontwikkeling van een non-profit organisatiemodel.

Gelimiteerde uitgaven

Het UCCA heeft een ambitieus project van gelimiteerde uitgaven op touw gezet. Met elk van de artiesten waaraan het UCCA een uitgave wijdt, bouwt het een hechte samenwerking op. Aan de hand van dit initiatief wil het UCCA Chinese en internationale hedendaagse kunstenaars ruimere bekendheid geven.

De Guy and Myriam Ullens Foundation

De Guy and Myriam Ullens Foundation werd in 2002 in Zwitserland opgericht.

De stichting stelt zich tot doel de Chinese hedendaagse kunst te promoten: sponsoren van evenementen overal ter wereld, uitlenen van werken uit de eigen collectie aan musea en kunstencentra, organiseren van grote tentoonstellingen in China en Europa... Tot de recente tentoonstellingen van de stichting behoren *Paris-Pékin* (Parijs, oktober 2002), *All Under Heaven* (Antwerpen, maart 2004), *The Monk and The Demon* (Lyon, juni 2004) en het Chinese paviljoen op de Biënnale van Venetië in 2003 en in 2005.

Guy Ullens startte zijn kunstcollectie in de jaren tachtig met klassieke Chinese schilderijen uit de Song, de Yuan, de Ming en de Qing dynastie.

Vanuit zijn grondige kennis van de Chinese kunst ging hij zich steeds meer interesseren voor de Chinese avant-gardestroming uit het midden van de jaren tachtig. De klemtoon van zijn verzameling kwam op de Chinese hedendaagse kunst te liggen. Sinds zijn kindertijd heeft Guy Ullens een sterke band met China. Samen met zijn vader, een Belgische diplomaat, verbleef hij vele jaren in China. Zijn oom was er Belgisch ambassadeur. Toen Guy Ullens zich in 2000 uit de zakenwereld terugtrok, besloot hij zich samen met zijn vrouw Myriam in te zetten voor humanitaire en culturele doeleinden. Myriam Ullens schaarde zich in 1992 voor het eerst achter een humanitair project. In Nepal stichtte ze de Happy House Foundation, een stichting die een school, weeshuizen en opvangcentra voor kinderen coördineert. Als lid van de raad van bestuur van het Frans nationaal instituut voor kankerbestrijding, richtte Myriam Ullens in 2004 de Belgische Stichting Mimi op, die zich tot doel stelt de levenskwaliteit te verbeteren van patiënten die chemo- en radiotherapie ondergaan.

Ullens Center for Contemporary Art

798 Art District, No.4 Jiuxianqiao Lu,
P.O. Box 8503, Chaoyang District, Beijing
P.R.China 100015

19 maart/mars 2008 - Concert Noble

Knowledge & Performance in Public Sector

People Tools & Networking

For the public sector, which is globally the largest employer of people and repository of information, managing information and knowledge is an extremely problematic area to address. The essence of both resources is that they are intangible, their impact and value cannot be measured through traditional accounting methods, yet they are also, paradoxically, where the greatest value and potential for improvement is located.

Effective networking and teamwork may not only facilitate the timely completion of tasks but also improve the quality of work. For instance, in cases when a long time may be spent in trying to solve a particular problem, effective networking, collaboration and knowledge-sharing with peers may reduce this time considerably and thereby contribute to organizational learning. The most productive staff members in any organization are generally those with a very strong ability to network and collaborate with both internal colleagues and external partners. The promotion of a culture of networking, knowledge-sharing and collaboration is therefore an essential part of the organizational learning process in the public service.

Van de overheid wordt een proactieve, slagvaardige houding richting burger en bedrijfsleven verwacht. Tegelijkertijd streeft men naar een sterke vermindering van het aantal ambtenaren. De overheid moet dus méér doen met minder mensen. Dit stelt andere eisen aan de mensen die bij de overheid werken. Dit vraagt naar geavanceerde hulpmiddelen en de juiste persoonlijke competenties. Deze nieuwe manier van werken

stelt hoge eisen aan mensen, processen en systemen – vaak over de grenzen van overheidsorganisaties heen. Is noodzakelijke kennis en informatie overal beschikbaar, toegankelijk en begrijpelijk? En hoe meet u het resultaat en het effect op maatschappij en politiek?

Les défis que doivent relever les décideurs publics sont nombreux et importants : moderniser l'action publique, répondre aux attentes croissantes des citoyens, améliorer la qualité des services dans un contexte le plus souvent caractérisé par une réduction des ressources... Dans la plupart des pays de l'UE, la mise en oeuvre de la « nouvelle gestion publique » a incontestablement favorisé la modernisation du secteur public en permettant de répondre aux difficultés et aux besoins de réforme auxquels les responsables publics étaient confrontés.

L'expérience montre qu'en matière de modernisation de l'action de l'État, on ne peut s'en tenir à un seul aspect du problème à traiter, sans prendre en compte la multiplicité des chantiers et leur interconnexion. Il s'agit avant toute chose d'avoir une vision systémique et stratégique des changements à opérer.

KEYNOTE

Fons Van Dyck, *Managing Director Think BBDO*

Zijn expertise: Producer van het populaire TV programma “Roodvonk”, nadien Account Director voor Industrial Marketing Systems (B2B agentschap). Communicatie Directeur en woordvoerder van de socialistische partij (1991), Telenet (1996). Heeft think I BBDO opgericht. Docent marketing, communicatie en PR bij verschillende universiteiten. Schrijft wekelijks artikels in De Standaard, analist voor o.a. Knack, De Morgen en Le Soir.

Fons Van Dyck over mens en merk. Met exclusieve praktijkgetuigenissen van toonaangevende merken. Een BMW op de parking van een Aldi winkel. Een jong kaderlid dat zijn overuren wil laten betalen door zijn bedrijf. Klanten die zelf reclamespots maken.

De wereld rondom ons lijkt vol paradoxen. De moderne consument, werknemer en burger, wacht niet meer tot bedrijven en overheid zijn behoeften bepalen. De burger grijpt de macht. De mens wordt zelf het merk. Organisaties vragen zich terecht af welke rol voor hen morgen is weggelegd. In Het Merk Mens gaat Fons Van Dyck op zoek naar aanleidingen en oorzaken van deze nieuwe tijdsgeest. Hij beschrijft de drijfveren die het gedrag van consumenten, werknemers en burgers bepalen. En wat brengt de toekomst ons?

Dit alles is rijkelijk geïllustreerd met praktijkvoorbeelden. Het Merk Mens gunt de lezer ook een exclusieve blik achter de schermen van nationale en internationale merken en bedrijven: Procter & Gamble, KBC, Randstad, Colruyt, Heineken, Umicore. Wat houdt hen wakker? In zeer openhartige gesprekken vertellen topmanagers van deze bedrijven hoe zij vandaag vechten om aandacht en trouw van consumenten en werknemers. Een nieuw merkenparadigma dient zich aan. Hoe kunnen merken morgen hun plaats herwinnen in de wereld van deze nieuwe consument? Dit boek is een must voor iedereen die in een wereld vol paradoxen op zoek is naar de samenhang der dingen.

Ter gelegenheid van het 5de Overheidscongres zal Fons Van Dyck zich speciaal toeleveren op de overheid en wordt de subtitel voor de gelegenheid “Burgers grijpen de macht”. Na afloop krijgen alle deelnemers een exemplaar mee naar huis. . . .

Programma - Programme

08:45 *Registration and refreshments*

09:25 Introduction - Introductie
Ghislaine Nuytten

09:30 Knowledge & Performance in Public Sector
Philippe Courard - *Ministre des Affaires intérieures et de la Fonction publique*

09:45 Het Merk Mens - Burgers grijpen de macht
Fons Van Dyck - *Managing Director think.BBDO*

10:15 La Gestion de la Pyramide des âges
Louis Collet - *Directeur du Service d'encadrement ICT de SPF Finances*

10:45 *Coffee & Break*

11:15 Groei door Snoei
Fons Leroy - *Gedelegeerd bestuurder VDAB*

11:45 Op weg naar de Overheid 2.0: is de overheid klaar voor netwerking, kennismanagement, innovatie?
ir. Luc Chauvin - *ICT-manager Ministerie van de Vlaamse Gemeenschap*

12:15 *Lunch*

14:00 Workshops

1 e-Gov de la troisième génération en pratique
e-Gov van de derde generatie in de praktijk
Dr André Lhoir (FR) - *Chef du département Enregistrements à l'AFMPS*

2 De toepassing van integrale kwaliteitszorg in een gevangenisorganisatie
Luc Stas (NL) - *Gevangenisdirecteur gevangenis te Gent - Adviseur bij de beleidscel van de Minister van Justitie*

3 Hoe innoveer ik mijn IT-omgeving?
Rudy Vanderheyden (NL) - *Project Manager, Vlaamse Landmaatschappij (VLM) en Ordina*

15:00 *Tea*

15:30 Workshops Wrap up

16:00 La gestion des connaissances en pratique
Brigitte Colin (FR) - *Direction Gestion des connaissances - Service public fédéral Personnel et Organisation (SPF P&O)*

17:00 *End*

...

INFO

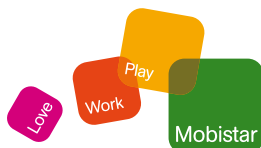
Inscrijving - Volledig programma

Link ((●

Inscription - Programme complet

UNISYS
imagine it. done.

ORACLE



sas | THE POWER TO KNOW.

cegeka

ORDINA
CONSULTING | ICT | OUTSOURCING

Capgemini
CONSULTING TECHNOLOGY OUTSOURCING

SOGETI

cronos
e-business integrator

14:00 Workshops

Workshop 1

e-Gov de la troisième génération en pratique e-Gov van de derde generatie in de praktijk

Dr André Lhoir (FR) - *Chef du département Enregistrements à l'AFMPS*

L'AFMPS (Agence Fédérale des Médicaments et des Produits de Santé) assure, en collaboration avec Cegeka, la continuité du développement de sa plateforme ICT. Cette plateforme ne sert pas uniquement à l'enregistrement des médicaments, mais également à l'échange d'informations entre le gouvernement, le citoyen et l'industrie.

Het FAGG (Federaal Agentschap voor Geneesmiddelen en Gezondheidsproducten) bouwt in samenwerking met Cegeka haar ICT-platform verder uit. Dit platform staat niet alleen in voor de registratie van geneesmiddelen maar ook voor de uitwisseling van informatie tussen overheid, burger en industrie.

Workshop 2

De toepassing van integrale kwaliteitszorg in een gevangenisorganisatie

Luc Stas (NL) - *Gevangenisdirecteur gevangenis te Gent
Adviseur bij de beleidscel van de Minister van Justitie*

- de overgang van een piramidale organisatiestructuur naar een op teams gebaseerd model
- de toepassing van het CAF-model als evaluatie-instrument
- de toepassing van de SPM module van SAS als scorecard

Workshop 3

Hoe innoveer ik mijn IT-omgeving?

Rudy Vanderheyden (NL)

Project Manager, Vlaamse Landmaatschappij (VLM) en Ordina

Heel wat overheidsorganisaties kampen met achterhaalde applicaties, heterogene ontwikkelomgevingen, hoge onderhoudskosten en dure infrastructuur. De IT-medewerkers zijn vaak weinig vertrouwd met nieuwe technologieën.

Innoveren is dus een stevige uitdaging. Hoe pakt u dat aan?

De Vlaamse Landmaatschappij koos eind 2006 voor een breed vernieuwingstraject met Ordina. U hoort een getuigenis over de businessdrivers, de doelstellingen, de aanpak en de afgelegde weg. De organisatie implementeerde een gloednieuwe architectuur. Applicaties werden gemigreerd en de organisatie bijgestuurd. De medewerkers volgen een omscholings- en begeleidingsplan, zodat zij zo snel mogelijk op eigen benen staan. Vandaag blikt de instelling met vertrouwen naar de toekomst.

Verwacht een boeiende presentatie, met in de hoofdrol thema's als competentiebeheer, software factories en applicatiebeheer.

...

Knowledge & Performance in Public Sector
People Tools & Networking



19 maart/mars 2008 - Concert Noble

16:00

**La gestion des connaissances
en pratique**

Brigitte Colin (FR)

Direction Gestion des connaissances

*Service public fédéral Personnel et Organisation
(SPF P&O)*

Il y a quelques années, dans l'administration fédérale, la gestion des connaissances n'était encore qu'un concept mode aux contours incertains. Elle est devenue aujourd'hui un objectif de développement concret et essentiel:

- des services chargés de la gestion des connaissances se mettent en place,
- le métier de knowledge manager se professionnalise,
- les administrations commencent à faire l'inventaire de leurs connaissances critiques,
- des plates-formes collaboratives s'installent,
- petit à petit, la transmission des savoirs entre les seniors et les juniors s'organise.

Créée en 2002 au SPF Personnel et Organisation, la direction Gestion des connaissances a pour mission de stimuler et de soutenir ce mouvement. Elle vient de fêter cinq années d'existence. Des années bien remplies ...

Police-on-web

Police-on-web, de website van de politie waar burgers aangifte kunnen doen van kleine diefstallen en inbreuken, heeft er nog voor deze zomer een nieuwe dienst bij. Burgers zullen er kunnen aangeven wanneer ze voor langere tijd afwezig zijn tijdens de vakantie of daarbuiten. De politie houdt hun woning en buurt tijdens hun afwezigheid extra in het oog. Op die manier beperken burgers en politie samen het risico op inbraak en buurtcriminaliteit.

Het voordeel van Police-on-web is dat het elke dag de klok rond beschikbaar is voor alle Belgen, van op elke computer met een internetaansluiting.

Gegevens invoeren, neemt slechts een paar minuten in beslag en gebeurt in volstrekte veiligheid. Alles verloopt gemakkelijk en snel terwijl men zich niet langer hoeft te verplaatsen naar het politiekantoor.

Aanmelden op drie manieren

Wie een elektronische aangifte wil doen, surft naar www.police-on-web.be, www.belgium.be of de websites van de lokale politiezones ([\[kalepolitie.be/uwgemeente\]\(http://www.kalepolitie.be/uwgemeente\)\). Burgers kunnen zich daar via drie manieren aanmelden. De meest aanbevolen manier is de elektronische identiteitskaart \(eID\) met een chip. Burgers kunnen zich met hun eID aanmelden via een kaartlezer en software die ze op hun computer installeren. Het toestel en de software zijn gratis verkrijgbaar.](http://www.lo-</p>
</div>
<div data-bbox=)

Een tweede manier is een persoonlijk gebruikersaccount van de federale portaalsite. Burgers kunnen zo een gebruikersaccount aanmaken op de portaalsite van de federale overheid (www.belgium.be). Ze ontvangen dan een gebruikersnaam en wachtwoord die hen toegang geven tot Police-on-web.

Ten derde kunnen burgers zich ook aanmelden via een gebruikersaccount en token. Dat is een kaart met 24 codes die toegang verschaft tot beveiligde online toepassingen van de overheid. Wie zich aanmeldt met een token moet samen met zijn naam en wachtwoord ook een van de 24 codes van de token geven als bijkomende beveiliging. Burgers kunnen een token aanvragen op www.belgium.be

Politie werkt samen met Fedict

Voor de opstart van Police-on-web in juni 2007, deed de politie een beroep op Fedict, de Federale Overheidsdienst voor Informatie- en Communicatietechnologie. Fedict fungeert als interne helpdesk en staat in voor het projectbeheer, de front-office applicatie en voor de toepassingen voor authenticatie van de gebruiker, de beveiliging en de integratie met de authentieke bronnen.

Met Police-on-web kunnen burgers ook aangifte doen voor fiets- en winkeldiefstallen, vandalisme en schade door graffiti. Er gelden wel bepaalde voorwaarden: de daders moeten onbekend zijn, er mag geen geweld gebruikt zijn, geen bedreigingen geuit, geen gewonden gevallen en er is geen dringende interventie vereist.

...

Police-on-web

Over Fedict

Fedict werkt voor de federale overheid aan de elektronische overheid of e-government. De dienst staat de andere federale overheidsdiensten bij om hun dienstverlening aan burgers, ondernemingen en ambtenaren te verbeteren met behulp van informatie- en communicatietechnologie. Fedict ontwikkelt voor hen ook elektronische diensten die via de federale portaalsite www.belgium.be ter beschikking staan. Fedict werkte onder meer mee aan de realisatie van de elektronische identiteitskaart of eID en Tax-on-web.

Fedict is ook een van de initiatiefnemers achter campagnes om het computer- en internetgebruik te bevorderen, zoals bijvoorbeeld Peeceefobie en de 'Internet voor Iedereen'-campagne. Het aantal mensen dat op die manier van de e-governmentdiensten gebruik kan maken, groeit daardoor gestaag. Tot slot helpt Fedict mee om van België een belangrijke ICT-kennisregio te maken. De dienst ondersteunt Belgische bedrijven om hun knowhow en ervaring van Belgische e-governmentprojecten te exporteren naar het buitenland.

Eén netwerk voor de Vlaamse overheid

Alle entiteiten van de Vlaamse administratie worden voor het eerst samen aangesloten op één netwerk voor de Vlaamse overheid, het zogenaamde VOnet (Vlaams OverheidsNETwerk).

Het VOnet maakt het mogelijk om de verschillende departementen en agentschappen van de Vlaamse overheid op een beveiligde manier toegang te geven tot informatie (websites) en toepassingen (databanken, netwerkschijven, computerprogramma's). Het is mogelijk om informatie en informaticatoepassingen toegankelijk te maken van departementen naar agentschappen, van agentschappen naar departementen én tussen die entiteiten.

Als eerste toepassing werd het extranet van de Vlaamse overheid via VOnet ontsloten, een communicatie- en informatiekanaal voor alle ambtenaren van de Vlaamse administratie. Het extranet bevat een grote hoeveelheid nieuws en feitelijke informatie over allerlei onderwerpen die voor de ambtenaar van belang zijn: onder andere regelgeving, personeelsinformatie, informatie over de organisatie en werkinstrumenten.

In de toekomst kunnen meer en meer sites en informaticatoepassingen opengesteld worden via VOnet. Sommige informatiebronnen, zoals verslagen, zullen in de toekomst enkel via VOnet ter beschikking worden gesteld. Daardoor vervalt het omslachtige e-mailen van vaak omvangrijke documenten en is een rationeler gebruik van netwerk en servers mogelijk. Zo werkt de Vlaamse overheid verder aan haar efficiëntie.

De entiteit ICT-beleid van het beleidsdomein Bestuurszaken (BZ) ontwikkelde het VOnet in samenwerking met het departement Diensten voor het Algemeen Regeringsbeleid (DAR), MOVI vzw en de ICT-dienstverlener EDS-Telindus.

Etude économique du Danemark, des Pays-Bas et de la Belgique

Les travaux de l'OCDE sur la macroéconomie sont fondés sur la surveillance continue des événements dans les pays membres ainsi que dans certaines régions hors OCDE et comprennent des prévisions régulières de l'évolution économique à court et à moyen terme.

Le Danemark

L'économie danoise est arrivée à un tournant. Des progrès considérables ont été accomplis au cours des 25 dernières années grâce à des politiques macroéconomiques axées sur la stabilité et des réformes progressives tournées vers l'avenir. Après une réduction rapide de la dette, les finances publiques sont mieux préparées au vieillissement de la population que dans la plupart des autres pays de l'OCDE. En outre, un marché du travail flexible, conjugué au soutien actif apporté aux personnes qui perdent leur emploi, constitue une bonne base pour tirer parti de la mondialisation. Néanmoins, cette stabilité économique pourrait être menacée : des hausses de salaires excessives pourraient remettre en cause la stabilité des anticipations inflationnistes, de sorte que la forte expansion actuelle pourrait s'achever sur une hausse marquée du chômage, allant nettement au-delà de son niveau d'équilibre structurel. Une forte cor-

rection pourrait alors s'ensuivre sur le marché du logement et déboucher sur une récession qui pourrait être prolongée. Le problème urgent de la surchauffe que doit éviter le gouvernement, et les objectifs de la politique budgétaire deviennent une priorité.

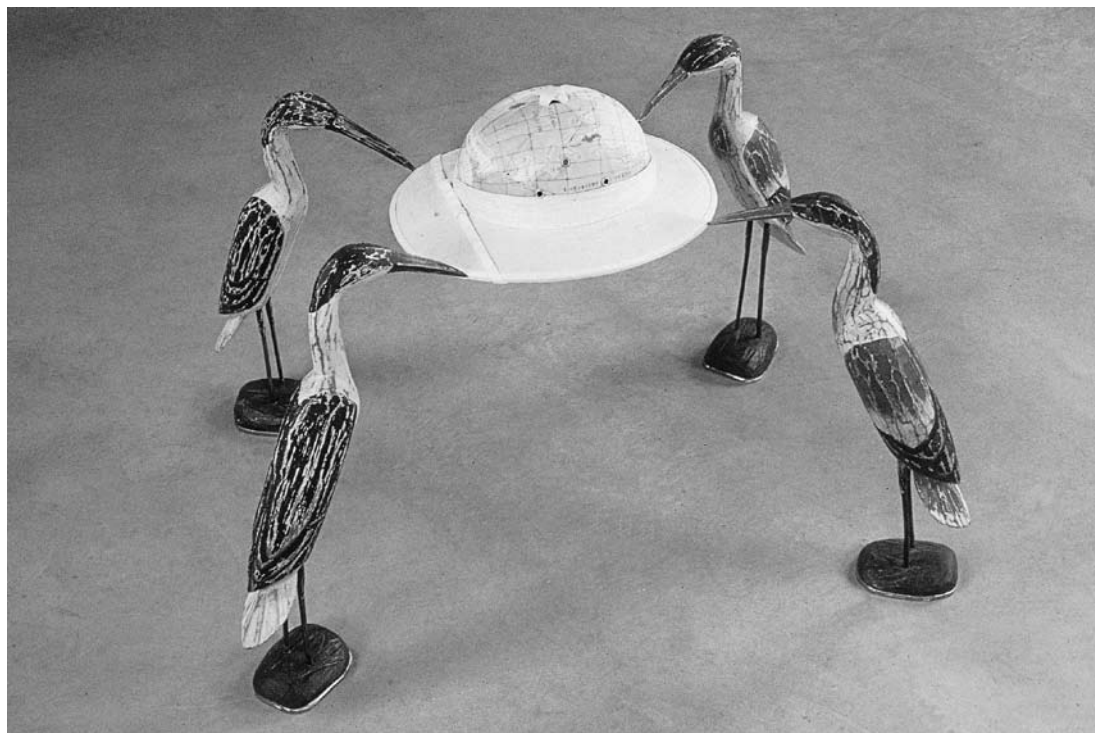
Stratégie budgétaire : tenir les objectifs

La nouvelle Stratégie du gouvernement jusqu'à 2015 définit un cadre pertinent qui met l'accent sur la situation budgétaire à long terme et sur l'impact des réformes visant à améliorer les services financés par l'État et le système fiscal. Les trajectoires envisagées pour le solde budgétaire et les dépenses publiques sont raisonnables, mais il manque à la stratégie un ensemble de mécanismes rigoureux pour veiller à ce que les objectifs soient tenus. La formulation un peu trop souple des objectifs de dépenses publiques de consommation pourrait poser des problèmes, car les

dépassements de dépenses, notamment aux échelons infranationaux, ont souvent été le talon d'Achille de la gestion budgétaire.

Promouvoir l'emploi sans exclusion

Le chômage a atteint son point le plus bas depuis trente ans dès le milieu de 2006 et, depuis, le recul s'est encore accentué. Un certain nombre d'indicateurs laissent penser que le marché du travail est « tendu » même si la progression des salaires a été faible jusqu'à ces derniers temps. Cela s'explique peut-être par une baisse du niveau de chômage structurel, mais aussi par des changements dans la composition sectorielle de l'économie, qui ont pu aider à contenir les pressions globales à la hausse des salaires. Toujours est-il que le taux de chômage effectif est maintenant bien inférieur au taux non inflationniste (NAIRU), et des données récentes laissent entrevoir une légère réaction des salaires à la forte tension du marché du travail. Compte tenu des prévisions d'expansion économique continue, même si cette dernière se ralentit quelque peu, et de la nouvelle Stratégie budgétaire à l'horizon 2015, fondée sur un net renforcement de l'utilisation de la main d'œuvre, il faudra redoubler d'efforts pour accroître l'offre de main-d'œuvre.



Réforme fiscale, durée du travail et croissance

La nouvelle stratégie budgétaire à moyen terme doit rechercher le statu quo en matière de durée moyenne du travail, dans un contexte de mutations démographiques qui, si rien n'est fait, la feraient reculer de 2 % vers 2015. La réforme fiscale pourrait contribuer fortement à l'atteinte de cet objectif, à condition que les allègements pratiqués concernent des domaines où les distorsions seraient réduites au maximum, et qu'ils soient financés de manière adéquate.

La santé : un défi budgétaire important

Des améliorations ont été apportées au système de santé danois ces dernières années. Cependant, il faut s'attendre pour la période à venir à de nouvelles pressions dues à la mise au point de nouvelles techniques médicales coûteuses permettant de traiter un plus grand nombre de pathologies ainsi qu'à la nécessité de réduire les temps d'attente et d'offrir des soins individualisés pour répondre aux souhaits des citoyens. La gestion des dépenses de santé représente sans doute le

principal défi budgétaire des prochaines décennies. Il devrait être possible de préserver le système d'assurance maladie universel financé sur les recettes fiscales générales, mais il faudra pour cela poursuivre les efforts d'amélioration de l'efficacité en procédant à des ajustements organisationnels, en affinant les incitations économiques et en adoptant des méthodes de traitement plus économiques. Parallèlement, une plus grande priorité devrait être assignée à la promotion d'une alimentation plus saine et d'une meilleure hygiène de vie, et le système dans son ensemble devrait davantage viser à éviter d'exclure du marché du travail les personnes qui ont des problèmes de santé.

Épargne retraite et fiscalité du capital

Le système de pension danois est bien développé et presque sans équivalent dans la zone de l'OCDE. Il associe une large participation à des systèmes de pension à cotisations définies et des taux de cotisation élevés fixés dans le cadre de conventions collectives. Les objectifs initiaux concernant les taux de cotisation ont été atteints et le système donne de bons résultats, mais il y a un certain nombre de changements qui pourraient être introduits pour le rendre plus robuste et plus efficace. La structure institutionnelle pourrait être rendue plus flexible et, tout en conservant en l'état les paramètres fondamentaux du système d'imposition des pensions, on pourrait améliorer d'autres aspects de la fiscalité des capitaux.

Les Pays-Bas

Après une stagnation prolongée durant la première moitié de cette décennie, l'économie néerlandaise s'est engagée dans la voie du redressement. La croissance s'est renforcée, le chômage a reculé et la situation budgétaire s'est rééquilibrée. Bien que la reprise actuelle soit en partie cyclique, elle repose également sur une solide performance à moyen terme, qui a permis de préserver un niveau de vie comptant parmi les plus élevés dans la zone de l'OCDE.

C'est une utilisation plus intensive des ressources en main-d'œuvre qui a été le principal moteur de la croissance, mais l'économie se trouve maintenant confrontée à des pénuries de main-d'œuvre, à cause du vieillissement de la population et de taux d'activité qui restent faibles pour plusieurs catégories. De plus, le travail à temps partiel demeure très fréquent et les flux migratoires nets sont négatifs depuis quelques années. Si le cadre d'action économique n'évolue pas, la croissance à moyen terme devrait souffrir de ressources insuffisantes en main-d'œuvre et le vieillissement démographique pèsera sur les finances publiques. La précédente Étude économique était axée sur la croissance de la productivité. La présente Étude sera essentiellement consacrée aux enjeux suivants :

Le vieillissement de la population et son effet sur la viabilité budgétaire. Les dépenses publiques pour la santé et les retraites devraient augmenter fortement ces quatre prochaines décennies, bien que les retraites de deuxième pilier soient correctement capitalisées. La situation devrait s'améliorer par la suite, mais pas suffisamment

pour éviter une spirale d'endettement. Les solutions à mettre en œuvre pour rétablir la viabilité devraient surtout viser à enrayer les coûts liés au vieillissement, notamment en réformant le régime public de retraite et en repoussant l'âge de la retraite. Il faudrait aussi élargir la base de financement grâce à une augmentation des taux d'activité et à un certain degré de préfinancement.

La nécessité d'accroître encore les taux d'activité et d'allonger la durée du travail. Les taux d'activité sont élevés aux Pays-Bas, mais un certain nombre de catégories restent moins actives sur le marché du travail, en particulier les parents isolés, les femmes peu qualifiées, les personnes en invalidité partielle et les migrants inactifs. Pour ces catégories, des réformes du système de prélèvements obligatoires et de prestations sociales sont nécessaires et il faut améliorer les stratégies d'activation. Il faudrait aussi faciliter la recherche d'emploi en assouplissant la législation protectrice de l'emploi, qui nuit actuellement à la fluidité du marché du travail. Dans le cas des parents qui ont de jeunes enfants, les services d'accueil préscolaire demeurent insuffisants malgré les progrès récents, ce qui contribue à l'ampleur du travail à temps partiel. Les mesures récentes qui obligent les établissements primaires à offrir des services d'accueil avant et après l'école vont dans la bonne direction, mais il faudrait aller plus loin pour faire en sorte que les mères puissent avoir une carrière complète.

Les possibilités d'ouverture plus large des frontières aux migrants et d'amélioration de leur intégration au marché du travail. Les Pays-Bas ont durci les règles qu'ils appliquaient à l'immigration ne se rattachant pas à un

emploi, en partie en raison de l'échec de l'intégration, sur le marché du travail, de migrants ne provenant pas de la zone de l'OCDE et de leur dépendance par rapport aux allocations sociales. De même, l'entrée de travailleurs non européens est soumise à un critère strict du marché du travail, qui entrave les flux de main-d'œuvre transfrontières. Pour remédier aux pénuries de main-d'œuvre, on pourrait envisager d'ouvrir de nouvelles possibilités d'entrée, notamment par le biais d'un régime de visas reposant sur les qualifications. Pour améliorer les perspectives d'intégration réussie des migrants, il faudrait évaluer les effets probablement négatifs d'une sélection précoce sur les résultats scolaires des enfants d'immigrants.

La Belgique

La Belgique affiche actuellement de bonnes performances économiques. La croissance de l'activité s'est récemment raffermie, atteignant 3 % en glissement annuel à la mi-2006, soit un niveau légèrement supérieur à celui de l'ensemble de la zone euro. Ce redressement tient en partie à l'évolution de la conjoncture dans les pays voisins, qui a stimulé les exportations; en outre, l'investissement en logements a été renforcé par la situation favorable du marché du crédit, et le programme pluriannuel de réduction de l'impôt sur le revenu a apporté un soutien bienvenu aux dépenses de consommation. De manière plus générale, l'économie se caractérise par un certain nombre de points forts. La croissance régulière des dix dernières années a contribué au maintien d'un niveau de vie relativement élevé en termes de compa...

raison internationale, contrairement à la situation observée dans les grands pays de la zone euro, où la progression du produit intérieur brut (PIB) par habitant a été plus modeste. Les niveaux de revenu de la Belgique s'expliquent essentiellement par la productivité élevée de sa main-d'oeuvre, qui témoigne de l'efficacité forte de ses entreprises. En revanche, les progrès accomplis en vue d'accroître la proportion de la population d'âge actif présente sur le marché du travail ont été modestes jusqu'ici. Même si la tendance d'évolution des taux d'activité est clairement orientée à la hausse, la présence des personnes âgées sur le marché du travail reste faible par rapport aux autres pays, de même que le taux d'emploi des jeunes. Dans leur programme de réforme à moyen terme, les autorités accordent en conséquence une grande importance à l'amélioration du fonctionnement du marché du travail. Cet élément va devenir de plus en plus crucial compte tenu du vieillissement de la population, qui va peser sur la disponibilité des ressources en main-d'oeuvre et sur les finances publiques. Des réformes ambitieuses et de vaste portée destinées à renforcer l'utilisation de la main-d'oeuvre, tout en maintenant la productivité à un niveau élevé, constitueront une condition essentielle pour que la croissance reste soutenue au-delà de l'embellie conjoncturelle actuelle.

Assurer la viabilité de la politique budgétaire dans un système fondé sur des règles

La réalisation de l'équilibre des budgets des administrations publiques a contribué à réduire le niveau de la dette brute au cours des dix années écoulées. Cet

assainissement a été facilité par des facteurs non récurrents tels que la baisse des taux d'intérêt et par des mesures ponctuelles. À plus longue échéance, les objectifs de la politique budgétaire deviennent plus ambitieux car il s'agit d'accumuler des excédents et de préfinancer le coût du vieillissement de la population. Par ailleurs, l'actuelle stratégie à long terme vise essentiellement à garantir le fonctionnement du système jusqu'en 2030. Mais au-delà, le surcoût du vieillissement n'est pas préfinancé, d'où la nécessité

de prendre des mesures supplémentaires pour que le financement des dépenses additionnelles liées au vieillissement soit assuré jusqu'en 2050. De fait, pour maintenir la viabilité des finances publiques dans le long terme, il faudra engager des réformes supplémentaires. L'assainissement axé sur la dépense doit se faire à tous les niveaux de pouvoir, chaque niveau étant tenu de dégager un excédent formulé en termes structurels pour éviter les profils de dépense procycliques, et l'objectif doit être défini de façon à exclure le ...



recours à des mesures ponctuelles. Si l'on veut préserver et étendre les effets bénéfiques de l'abaissement récent des taux marginaux d'imposition, un assainissement budgétaire par accroissement des recettes ne pourra être réalisé qu'en élargissant la base d'imposition, notamment grâce à la suppression d'une série de dépenses fiscales et à l'augmentation du taux d'activité.

Des réformes du marché du travail pour stimuler l'emploi

Grâce aux mesures prises par le gouvernement pour encourager la participation au marché du travail, la hausse de l'emploi a repris depuis 2004, de même que celle de l'offre de main-d'oeuvre. Néanmoins, le chômage est persistant et particulièrement élevé pour certaines catégories, telles que les travailleurs âgés et les jeunes. À cela s'ajoutent d'importantes disparités géographiques des taux de chômage. Les autorités ont mis en place un nouveau programme d'activation des chômeurs. Cependant, le suivi de l'effort de recherche d'un emploi n'est toujours pas réalisé conjointement par le service public fédéral et les services régionaux de l'emploi, ce qui contribuerait à plus de cohérence des mécanismes de retour d'informations et de sanctions. S'agissant des travailleurs âgés, le gouvernement a pris une série de mesures pour stimuler leur participation au marché du travail en éliminant les incitations au départ anticipé à la retraite. Le système centralisé de négociations salariales a permis de modérer la hausse des salaires, mais pas d'éviter les pertes de compéti-

tivité-coûts et, conjugué à l'indexation générale sur les prix, il n'a permis que peu de différenciation géographique des salaires.

Améliorer les systèmes d'incitation dans l'enseignement supérieur

Auparavant élitiste, l'enseignement supérieur a été transformé en un système devant permettre à une part plus importante de chaque nouvelle génération de faire des études supérieures. Cette réorientation a contribué à élever le niveau de formation en Belgique. Cela étant, à bien des égards, l'organisation du système d'enseignement supérieur n'a pas été fondamentalement modifiée et les conditions économiques permettant d'assurer une offre et une qualité d'enseignement suffisantes sont loin d'être réunies. Le système est en proie à des difficultés, comme en témoigne le taux d'échec élevé des étudiants de première année et les nombreux changements de filière. Il doit donc faire l'objet d'aménagements si l'on veut qu'il puisse continuer à améliorer le niveau de formation.

Renforcer les avantages de la libéralisation financière

Le paysage financier belge s'est transformé au cours des deux dernières décennies et se caractérise aujourd'hui par un secteur financier relativement important, fonctionnant bien et intégré au niveau international, qui contribue directement et indirectement, par sa fonction d'intermédiation, à la croissance économique à long terme. L'une des principales caractéristiques du systè-

me financier est la concentration de l'activité au sein d'un petit nombre de conglomérats financiers qui offrent simultanément des services bancaires et des services d'assurance. Bien que cette combinaison d'activités puisse contribuer à la stabilité financière, elle a conduit à une pratique commerciale très répandue, la vente croisée, qui peut atténuer les pressions concurrentielles. La concurrence est peut-être aussi entravée par les dispositions réglementaires concernant les marchés du crédit hypothécaire et du crédit à la consommation; bien que ces dispositions aient pour objet de protéger les consommateurs contre le risque de surendettement, elles peuvent avoir pour conséquence involontaire d'accroître les coûts d'entrée pour les nouveaux prestataires, et de limiter ainsi la concurrence et l'innovation tout en portant atteinte aux intérêts des consommateurs. Outre la politique réglementaire, la politique fiscale a été utilisée pour façonner le développement du système financier. Des crédits d'impôt sont accordés pour influencer les décisions d'investissement et d'emprunt, en particulier afin de stimuler l'accession à la propriété du logement, encourager l'épargne et promouvoir la constitution de comptes retraite privés. L'expérience d'autres pays donne à penser que ces dépenses fiscales, si elles influent sur l'affectation de l'épargne, n'ont pas d'impact manifeste sur son niveau global. Or, elles se traduisent par d'importantes dépenses fiscales et obligent à relever les taux d'imposition dans d'autres domaines.

OCDE

Overheid benut capaciteiten eigen ambtenaren onvoldoende

Ambtenaren zijn naar eigen zeggen veel ambitieuzer dan wordt gedacht. Het merendeel van de ambtenaren benut niet alle capaciteiten: 79 procent vindt dat hij meer kan dan er nu van hem wordt verlangd. Dat blijkt uit onderzoek van InOverheid onder 900 ambtenaren in Nederland.

Dat ambtenaren ambitieus zijn blijkt ook uit het feit dat 80 procent buiten kantooruren bereikbaar is, telefonisch, per e-mail of beide. Daarbij zijn oudere ambtenaren met driekwart beter bereikbaar dan hun jongere collega's tot dertig jaar, van wie de helft buiten werktijd te bereiken is.

Marloes Pomp, senior beleidsmedewerker bij het ministerie van Binnenlandse Zaken, verbaast zich over het aantal ambtenaren dat buiten kantooruren bereikbaar is. 'Ik merk juist dat collega-ambtenaren op vrije dagen moeilijk te bereiken zijn. Vooral op vrijdag.' Zelf is ze op dinsdag, haar vrije dag, goed bereikbaar. 'De telefoon neem ik altijd op en ik lees elke avond mijn e-mails.'

Pomp is het niet eens met de bewering dat ambtenaren niet al hun capaciteiten kunnen benutten binnen de overheid. Pomp vindt dat niet alleen de verantwoordelijkheid van de overheidsorganisatie, maar ook van de

ambtenaar zelf. 'Als je ambitieus bent moet je zelf stappen ondernemen. Het is je eigen verantwoordelijkheid. Stap naar je leidinggevende en kaart het aan!'

Doorgroeien kan bij provincie

Van alle gemeenteambtenaren vindt 35 procent de doorgroei mogelijkheden binnen de gemeente slecht. Dat is de deels de reden waarom gemeenten problemen hebben met het werven en behouden van personeel. Met name jonge ambtenaren haken af of laten gemeenten links liggen vanwege de slechte doorgroei mogelijkheden. Bij de provincie zijn ambtenaren het meest positief. Daar ligt het percentage dat de doorgroei mogelijkheden slecht vindt met 25 procent een stuk lager. 44 procent vindt de doorgroei mogelijkheden juist goed. Volgens Deidre Jakobs, bureauhoofd bij de provincie Zuid-Holland, komt het doordat de provincie gebruik maakt van tussenfuncties. 'Tussen de functies beleids-

medewerker en bureauhoofd kan je bijvoorbeeld een project leiden om ervaring op te doen. Als je dat goed doet zal een leidinggevende sneller een stap hogerop aan je toevertrouwen.' Jakobs wijst ook op een aantal programma's van de provincie Zuid-Holland om meer jonge ambtenaren aan zich te binden. Zo zijn er traineeprogramma's en een young potentials-programma, en ontwikkelprogramma voor jonge managers waar ze zelf ook aan heeft deelgenomen.

De overheid is met name op zoek naar nieuwe aanwas van jonge ambtenaren. Uit het onderzoek blijkt dat 55 procent vindt dat er te weinig jonge ambtenaren in dienst zijn. 68 procent van de jonge ambtenaren (onder de 35 jaar) vindt dat veel 45-plussers in hun organisatie zijn vastgeroest. Vooral mannen onderschrijven deze stelling (75 procent).

Hoge werkdruk en last van bureaucratie

Bijna 40 procent van de ambtenaren ervaart de werkdruk als hoog. Van de veertigers vindt zelfs de helft de werkdruk hoog. Gemiddeld werken ambtenaren vier uur per week over, wat neerkomt op een 39-urige werkweek. Contractueel werken ze gemiddeld 35 uur. Daarnaast geeft 75 procent van de ambtenaren aan last te hebben van de bureaucratie bij de overheid.

...

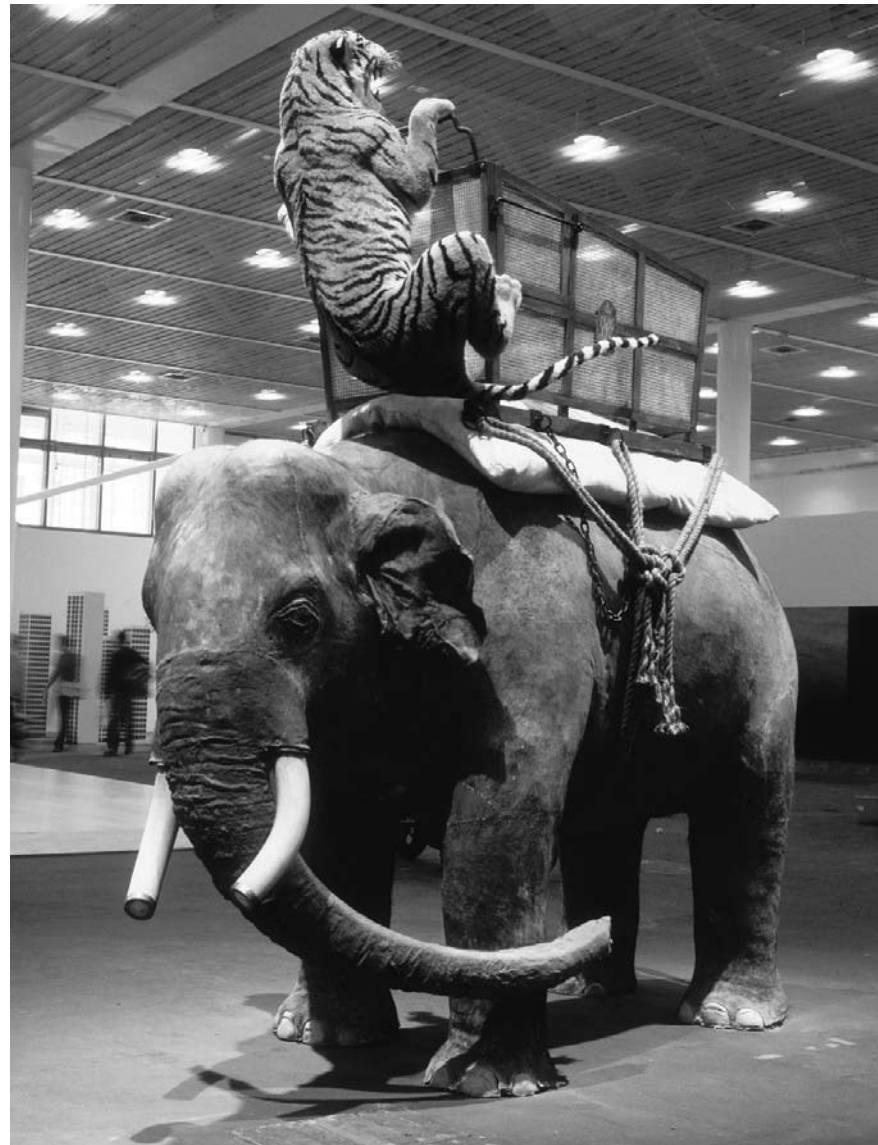
Marloes Pomp vindt de bureaucratie een groot probleem. 'Het is af en toe echt verschrikkelijk. Processen zijn te bureaucratisch ingericht waardoor je heel veel zaken eerst moet afstemmen. Iedereen moet er zijn handtekening onder zetten en dat vertraagt de boel enorm. Samenwerken is een doel op zich geworden.' Pomp heeft zich er bij neergelegd. 'Het is te lastig om op te lossen. Na verloop van tijd wen je eraan.'

Ze vindt een 39-urige werkweek 'een lachertje'. 'Een 40-urige werkweek is heel normaal in het bedrijfsleven.'

Waarom ambtenaren dan toch bij de overheid werken is volgens het onderzoek van InOverheid.nl vanwege de 'inhoud van de functie'. Een andere belangrijke reden is om een bijdrage te leveren aan de maatschappij. Op de derde plaats komt de goede verhouding tussen werk en privéleven. Met name dertigers hechten hier veel waarde aan.

Overheid geliefd

Uit eerder onderzoek bleek al dat werken als ambtenaar geliefd is. 58 procent van de ambtenaren wil van baan wisselen, maar ze willen wel binnen de overheid blijven werken. Het liefst stappen ze al binnen een half jaar over naar een andere overheidsinstantie en veranderen ze van functie. Met de overstap hopen ze er 'financieel op vooruit te gaan' en 'meer uit zichzelf te halen'.



Construire pour la vie

Nos besoins en termes de logement évoluent au fil de notre vie.

Les enfants arrivent puis quittent la maison, on recueille ses parents, la santé n'est plus ce qu'elle était. Un logement doit pouvoir s'adapter à l'évolution de ces besoins.

Pour acheter une maison ou concevoir les plans, les choix sont fortement déterminés par la situation familiale actuelle. Par exemple, un jeune couple avec enfants fera une grande différence entre l'achat d'un appartement ou d'une maison avec jardin.

Cependant, il faut être prévoyant car les enfants finissent toujours par quitter la maison. En moyenne, les enfants restent chez leurs parents pendant 20 ans alors que ceux-ci vivent dans leur maison pendant 50 à 60 ans. Qu'allez-vous faire de cette espace libre ?

Pensez aussi à votre état physique. Allez-vous rester en bonne santé ?

Une conception flexible

Réfléchissez à ces questions ouvertes. Vous pouvez prévoir l'avenir dans votre maison en optant pour une construction flexible. Le logement flexible est prêt pour une *Life Long Living*.

Tout commence par le choix du logement ou du terrain à bâtir. Choisissez un terrain ou un logement à proximité du centre du village ou de la ville. Ainsi, vous

aurez la certitude d'avoir une bonne accessibilité par les transports publics et vous vivrez à quelques pas des principales fonctions publiques (maison communale, bibliothèque, centre de loisirs, salle de sports,...), des magasins et de l'horeca.

Ensuite, travaillez d'après un plan de base flexible. Organisez les pièces de telle sorte que vous puissiez les réunir par la suite ou leur octroyer une nouvelle fonction. Ainsi, un bureau ou une remise peut devenir une chambre. Une remise à côté de la cuisine peut facilement être transformée en salle de bains si vous le prévoyez pendant la construction.

Pensez "out of the box"

La construction flexible signifie également que vous devez oser abandonner les concepts de logement et les idées traditionnels. Veillez à ce que toutes les fonctions importantes – cuisine, salle de bains, salle de séjour et une chambre – se trouvent au même niveau.

Allons un peu plus loin. Si vous souhaitez éventuellement recueillir vos parents à l'avenir, compartimen-

tez le logement. Veillez à ce que chaque compartiment (cela peut être un étage) dispose de sa propre entrée, d'une salle de bains et d'une salle de séjour.

Un autre exemple. Vous pouvez consacrer à vos enfants une zone séparée avec des chambres, une salle de bains et une salle de jeu qui pourra facilement être réaménagée par la suite. Cette zone pourra être louée ou accueillir vos parents quand les enfants auront quitté la maison.

Abandonnez également l'utilisation traditionnelle de matériaux afin d'augmenter la flexibilité de votre habitation. Pensez par exemple à placer des hourdis ou des dalles sur toute la largeur ou la longueur du logement. Grâce à cette portée importante, les murs internes pourront facilement être enlevés ou déplacés par la suite.

Cela implique naturellement que vous choisissiez une structure murale légère en plâtre cartonné ou un bloc de construction léger et qu'aucune canalisation ne se trouve dans ces parois.

Le souci du détail

Il n'y a pas que le plan et la structure qui doivent être bien conçus. Faites également attention aux détails. Veillez à ce que les portes (90 cm) et les couloirs (120 cm) soient assez larges pour un fauteuil roulant. Il peut



par exemple vous arriver d'utiliser un fauteuil roulant si vous avez la jambe cassée. De plus, là où un fauteuil roulant passe, une poussette d'enfants passera sans problème.

Prévoyez un espace pour un ascenseur. Celui-ci ne doit pas nécessairement être un espace perdu. Placez par exemple une petite remise au rez-de-chaussée et une à l'étage au même endroit et réalisez un sol en bois. Vous disposerez ainsi de la cage d'ascenseur nécessaire.

Pensez également à des installations techniques flexibles pour que l'introduction de la domotique, de capteurs lumineux, de prises à la bonne hauteur, d'un vidéophone, ... soit un simple jeu d'enfant par la suite.

Évitez les seuils et assurez-vous d'avoir assez de place à la porte d'entrée, au lavabo de la salle de bains, près du lit, ... pour pouvoir manipuler facilement un fauteuil roulant.

Partagez votre logement...

Partager son logement avec d'autres personnes peut présenter de nombreux avantages : les frais de construction sont partagés, les cohabitants peuvent s'entraider, certains systèmes de soins particuliers peuvent être mis en place.

Il existe actuellement plusieurs formules visant à partager son logement avec d'autres personnes:

- *Vivre en duplex.* Dans cette formule, quelqu'un vient habiter dans une famille. Le logement de cette personne est séparé de celui de la famille. Cela peut être une chambre ou un petit logement intégré. Idéalement, ce logement dispose de sa propre entrée.

...

Définition du logement durable

Le logement durable comporte une dimension **liée à la construction**, une dimension **socio-économique** et une dimension **écologique**.

Le logement durable

(aspect construction) comporte les deux éléments principaux:

- **la durée**, liée à la qualité des matériaux de construction utilisés et à leur mise en oeuvre;
- **l'adaptabilité**, à deux niveaux: succession d'occupants et évolution des besoins d'un même occupant dans le même logement.

Le logement soutenable

(aspect socio-économique) comporte les éléments suivants:

- **l'accessibilité** en fonction de la capacité financière réelle de l'occupant;
- les **coûts indirects** (par exemple les dépenses de déplacements, liées à la localisation);
- les **impacts** du logement et de l'habitat sur la santé physique et mentale de ses occupants;
- la **fonction psychologique et sociale** du logement et de son environnement résidentiel: le passage du logement au "chez-soi"

Le logement "éco-efficient"

(aspect écologique) comporte les éléments suivants:

- **l'utilisation rationnelle des ressources naturelles non renouvelables** regroupées en trois grandes catégories:
 - **énergie**: niveau de consommation énergétique (directe et indirecte) et type d'énergie utilisée;
 - **matériaux de construction**: caractère renouvelable et "contenu énergétique"
 - **espace**: c'est-à-dire le sol dans sa dimension spatiale, ressource non renouvelable par excellence
- **le découplage** entre l'augmentation du bien-être et la consommation de ressources non renouvelables : "Faire plus avec moins"

- **Le mode de vie kangourou**. Dans la situation idéale, un couple plus âgé – généralement les parents – vit au rez-de-chaussée d'une maison, tandis qu'une famille plus jeune occupe l'étage. De cette manière, la jeune famille qui se loge à moindre coût, peut aider la famille plus âgée en cas de besoin et la famille plus âgée peut garder les enfants de l'autre.
- **La vie en groupe**. Des personnes plus âgées décident de vivre sous le même toit et de partager une ou plusieurs pièces : la cuisine, le séjour,... Ainsi, les habitants peuvent s'entraider et se soutenir. Dans certains cas, une aide professionnelle est envisagée.

... le chauffage ou le jardin

Outre le logement, vous pouvez par exemple partager le jardin ou une installation technique. Ce dernier élément est notamment le point de départ idéal de la co-génération. Ce système assure une production combinée et simultanée de chaleur et d'électricité, mais il n'est rentable que si plusieurs logements y participent.

Un jardin commun peut par exemple vous épargner une partie de l'entretien. Si vous optez pour un de ces types d'habitation ou d'applications communes, tenez compte des différents tempéraments. Certains avis ou visions des choses sont parfois difficiles à concilier. Par conséquent, ne regardez pas uniquement le côté théorique de la chose, mais veillez aussi aux problèmes pratiques.

Centrum Duurzaam Bouwen ●

Hoe de kennis overdragen van Senior naar Junior?

Mensen veranderen sneller van job. Daarenboven gaan heel wat Babyboomers nu op pensioen.

Het is dus een essentiële vaardigheid van een organisatie om snel kennis te kunnen overdragen

van Seniors naar Juniors. De directie Kennismanagement van de Federale Overheid heeft

een interessante Methodologische Gids gemaakt over het organiseren van Kennisoverdracht.

Het goede nieuws is dat u de gids voortaan kan **downloaden** en zelf gebruiken.

Een van de grote verdiensten van de Gids is dat ze enkele heel eenvoudige, maar toch krachtige technieken bevat zoals de 'Wat/Waarom/Hoe ladder', en de 'Situatiele beoordeling'.

Doel van de gids "SENIORS-JUNIORS"

De diensten van de federale overheid worden geconfronteerd met snelle veranderingen in hun omgeving en steeds hogere eisen van de burger. Ze moeten dus meer dan ooit flexibel en efficiënt zijn.

Om deze nieuwe uitdagingen aan te kunnen moet een organisatie heel wat expertise in huis hebben. Maar deze expertise, die bestaat uit ervaring, kennis en vaardigheden, dreigt morgen verloren te gaan.

Mobiliteit en herstructureren binnen de federale

overheid veroorzaken steeds grotere bewegingen in het personeelsbestand. En als een medewerker van functie verandert, dan verdwijnt samen met hem vaak ook zijn expertise. Bovendien dreigt de massale pensionering van de 'papy boomers' een belangrijk verlies aan kennis te veroorzaken in de komende jaren.

Indien de opvolging nu niet wordt voorbereid, dan zullen organisaties genoodzaakt zijn op het laatste moment te reageren met weinig doeltreffende maatregelen. Een beleid om kennis te behouden en te delen, kan echter enkel slagen wanneer de cultuur en de werkmethode van de organisatie veranderen, wat tijd kost.

Daarom is het belangrijk dat de federale diensten het risico op kennisverlies inschatten en nieuwe methodes aan hun ontwikkelingsplan toevoegen om de kennis van medewerkers die op pensioen gaan of de organisatie verlaten, te bewaren.

De gids 'SENIORS-JUNIORS' wil hen hierbij helpen. De stap-voor-stap methode en de werkmiddelen die worden voorgesteld, laten toe de kennisoverdracht tussen ervaren en minder ervaren medewerkers te organiseren. De gids steunt op succesvolle praktijken uit zowel privé- als overheidsondernemingen. De werkmiddelen werden tijdens hun ontwikkeling uitgetoetst in de directie-generaal Sociale Inspectie van de Federale Overheidsdienst Sociale Zekerheid. De feedback van de medewerkers van deze dienst werd gebruikt om de gids bij te sturen.

Op die manier kwam een efficiënt hulpmiddel tot stand dat optimaal geschikt is voor het gebruik in de dagelijkse realiteit van de federale overheid.

Kennisoverdracht tussen seniors en juniors is één van de bouwstenen van een lerende federale overheid. Andere initiatieven zoals de ontwikkelcirkels, het teamontwikkelingsplan en het onthaalprogramma voor nieuwkomers, krijgen geleidelijk vorm. Opdat deze initiatieven elkaar zouden aanvullen en versterken, is het belangrijk dat de ontwikkeling en implementatie van 'seniors-juniors'-projecten samengaan met hun integratie in het algemene ontwikkelingsplan van de organisatie.

La gestion des connaissances en pratique

Brigitte Colin (FR)

Direction Gestion des connaissances - Service public fédéral Personnel et Organisation (SPF P&O)

Il y a quelques années, dans l'administration fédérale, la gestion des connaissances n'était encore qu'un concept mode aux contours incertains. Elle est devenue aujourd'hui un objectif de développement concret et essentiel:

- des services chargés de la gestion des connaissances se mettent en place,
- le métier de knowledge manager se professionnalise,
- les administrations commencent à faire l'inventaire de leurs connaissances critiques,
- des plates-formes collaboratives s'installent,
- petit à petit, la transmission des savoirs entre les seniors et les juniors s'organise.

Créée en 2002 au SPF Personnel et Organisation, la direction Gestion des connaissances a pour mission de stimuler et de soutenir ce mouvement. Elle vient de fêter cinq années d'existence. Des années bien remplies ...

Link (●)

Knowledge & Performance in Public Sector

People Tools & Networking



19 maart/mars 2008
Concert Noble

Doelgroep

De gids 'SENIORS-JUNIORS' is bestemd voor de actoren in kennismanagement en competentieontwikkeling die werken als verantwoordelijken bij de stafdiensten Personeel en Organisatie of als contactpersonen in de operationele afdelingen.

Hij levert ook nuttige informatie voor managers die kennisoverdracht in hun afdeling willen organiseren en voor projectleiders aan wie het management de opdracht geeft nieuwe praktijken te implementeren.

Gebruiksaanwijzing

De gids 'SENIORS-JUNIORS' is modulair opgebouwd. Het is een gereedschapskist waaruit de verantwoordelijken voor de projecten 'seniors-juniors' kunnen putten om hun eigen traject uit te stippen. Ze kunnen het implementatietraject aanpassen aan hun eigen situatie, aan de doelstellingen van hun organisatie en aan de middelen die ze hebben gekregen.

Een organisatie die een 'seniors-juniors' project op kleine schaal begint (met enkele seniors) kan het traject inkorten.

Wanneer u deze gids voor een eerste keer leest, raden wij u aan u niet onmiddellijk in de werkmiddelen te verdiepen, maar eerst het proces door te nemen (de inleidende pagina's van elk hoofdstuk). Daarna zal het makkelijker zijn de werkmiddelen in hun ruimer kader te plaatsen en de nuttigste ervan te kiezen.

Services publics en ligne: l'Autriche saluée pour son excellence

En quelques années seulement, l'Autriche s'est hissée à la première place des pays européens en matière d'administration électronique. La mise en place progressive de son portail Help constitue la clé de voute d'une stratégie misant sur l'innovation pour simplifier la vie du citoyen autrichien.

Pour réussir la révolution numérique au sein de son administration, l'Autriche s'est dotée d'une politique volontariste et de services innovants. La mise en place d'une loi en 2004 visant à coordonner toutes les activités d'administration électronique a favorisé le développement d'une plate-forme unique de services publics en ligne, baptisée Help. Destinée uniquement à renseigner les usagers lors de sa création en 1997, le portail s'est doté au fil des ans de services et d'outils dématérialisés pour devenir en 2005 le point unique d'entrée vers les administrations autrichiennes.

Placer le citoyen au centre des transactions

Le succès de la plate-forme Help qui comptabilise aujourd'hui près de 400 000 connexions et 2 millions de pages vues par mois, repose avant tout sur une navigation plus intuitive, recentrée sur les besoins de

l'utilisateur. L'information est agencée non pas en fonction de l'organisation administrative des services mais suivant les temps forts de la vie du citoyen et de l'entreprise. Ces deux entrées principales du site se déclinent ensuite par événements (naissance, permis de construire, retraite...). Le site offre et garantit ainsi au citoyen un accès plus rapide à sa demande

Recensant à son ouverture 15 situations types, la plate-forme en compte aujourd'hui près de 200, correspondant à près de 1 000 formulaires en ligne dont près de 300 entièrement dématérialisés.

Certains documents sont dotés de signatures électroniques, garantissant leur authenticité et leur caractère officiel, même imprimés. La mise en place, dès l'origine, de standards facilitant l'interopérabilité entre les systèmes d'informations et les échanges de documents entre les administrations a fortement contribué au succès du portail Help.

Jouer la carte de l'accessibilité

Autre raison de sa réussite : le soin porté à l'accessibilité. L'un des objectifs recherchés lors du développement du portail portait déjà sur la nécessité de faciliter les relations entre l'administration et le citoyen et sa capacité à répondre aux interrogations qu'il pourrait se poser. Les concepteurs ont donc recherché un langage compréhensible de tous. Y compris des personnes handicapées par le développement de vidéos en langue des signes, la possibilité de modifier la taille des caractères, et la mise en conformité du site à la norme AAA, niveau le plus élevé en matière d'accessibilité. Son accès est également facilité par la possibilité de visualiser le site en Allemand ou en Anglais.

Tisser un lien plus étroit avec le citoyen

Pour favoriser l'amélioration continue du site et des services aux citoyens et aux entreprises, l'administration a également mis l'accent sur la communication interactive. Ainsi les questions posées par les usagers et les réponses fournies viennent alimenter le glossaire du site. Parallèlement des questionnaires sont régulièrement mis en ligne pour connaître leurs besoins dans le but d'améliorer sans cesse les services proposés. Des citoyens entendus, pour une administration moderne, fiable et efficace.